



TRIMESTRE 4 ET BILAN 2023

# Étude de défaillances et sauvegardes des entreprises en France



# PANORAMA GÉNÉRAL

## 57 729 défaillances en 2023 dont 16 820 au 4<sup>e</sup> trimestre

La France enregistre l'un des pires 4e trimestres sur 30 ans, mais 2023 reste encore loin des référentiels de crises historiques.

**« Bien au-delà des « rattrapages » post Covid, les défaillances liées à la conjoncture ultra tendue s'accroissent »**

**Avec 57 729 procédures ouvertes en 2023, le nombre de défaillances est en augmentation de près de 36 % par rapport à 2022. Un taux encore très élevé après la hausse historique (+49 %) de 2022.**

Le seul dernier trimestre 2023 illustre encore davantage les difficultés actuelles des acteurs économiques avec 16 800 entreprises en défaut, au plus haut depuis 2012 - 2013. Précédemment, seule la période de récession de 1992 - 1993 avait amené la France à des seuils comparables pour un dernier trimestre. Le pays passait alors pour la première fois de son histoire le cap des 60 000 faillites.

Au regard du contexte inédit de « permacrise » dans lequel les entreprises naviguent depuis 4 ans, les seuils de défaillances, s'ils sont élevés, ne sont pas une surprise.

**Thierry Millon, directeur des études de la société Altares :**

« **Après une phase de rattrapage** d'une partie des entreprises tenues à flot grâce aux mesures d'accompagnement mises en place depuis la crise Covid, nous amorçons désormais **une nouvelle phase, plus structurelle**, davantage liée aux insuffisances financières des entreprises qui doivent naviguer dans un environnement économique extraordinairement tendu. Le mauvais chiffre du dernier trimestre de l'année, **un des pires sur trente ans**, ne saurait s'expliquer par le seul retour d'une action de recouvrement plus habituelle des URSSAF après une longue période accommodante. Certes les assignations ont repris fortement sur cette fin d'année mais toutes les procédures ne sont pas ouvertes à l'initiative des URSSAF.

Activité en berne, niveau d'inflation encore élevé, taux d'intérêt toujours hauts, consommation qui flanche, forment un **dangereux cocktail pour des entreprises** aux trésoreries épuisées après une succession de crises. Même les plus **grands acteurs ne sont pas épargnés**, transférant ainsi potentiellement le risque vers leurs fournisseurs et sous-traitants. 171 entreprises d'au moins 100 salariés ont défailté en 2023, c'est 80% de plus qu'en 2022 et un nombre au plus haut depuis 2014 (185 défauts). »



Paris le 18 janvier 2024

Le groupe Altares – expert historique et référent de l'information sur les entreprises – dévoile aujourd'hui les chiffres des défaillances d'entreprises en France pour le 4e trimestre et l'ensemble de l'année 2023.

### REPERE – Où se situe 2023 par rapport aux niveaux historiques de défauts ?

La période de la crise sanitaire et le gel historique des procédures collectives a créé un avant/après dans la courbe des défaillances en France. Alors que 2023 se conclut sur des seuils de défauts très importants, la France avait déjà connu des niveaux dépassant les 55 000 voire les 60 000 depuis ces 30 dernières années.

**1992 – 1993 :** le choc pétrolier et la récession historique que connaît la France provoque une déflagration dans le tissu d'entreprises. Le pays connaît pour la première fois plus de 60 000 défauts par an.

**2010- 2015 :** la crise des subprimes et le contrecoup de la crise des dettes publiques en Europe (Grèce...) avaient porté le niveau de défaillances à plus de 62 000 en moyenne sur plusieurs années.

**2023, et ses 57 700 défauts, se situe donc bien au-delà de la période des années pré-Covid mais loin encore des années post crise financière... entre deux eaux.**

## Un volume des défaillances conforme aux prévisions

Avec **57 729 procédures enregistrées**, le volume des défaillances renoue avec les niveaux observés en janvier 2017 (57 900). Une situation conforme aux prévisions d'Altarex. La hausse sur un an (+35,8%) est moins forte que celle exceptionnelle de 2022 (+ 49 %), mais reste toutefois la deuxième plus rapide de l'histoire.

La tendance a été encore un peu plus sévère sur le dernier trimestre (+37,2 %) avec 16 820 procédures ouvertes. Il s'agit cette fois d'un des pires chiffres sur trente ans, comparable à ceux de 1992-1993 mais inférieurs à ceux de 2012-2013 au-delà de 17 000.

## Forte hausse des ouvertures de redressement judiciaire

Avec 1 529 (+ 35,9%) jugements prononcés en 2023, **le nombre de procédures de sauvegarde retrouve son niveau de 2015** mais représente toujours **moins de 3 % de l'ensemble des procédures**. Depuis sa mise en œuvre en 2006, ce dispositif préventif réservé aux seules entreprises n'étant pas en cessation de paiement a séduit seulement 21 000 dirigeants pendant que 973 000 procédures étaient ouvertes, soit moins de 2,2 % en moyenne sur 18 ans.

**Les procédures de redressement judiciaire (RJ) augmentent plus vite**. 15 115 jugements ont été prononcés, soit **49,2 % de plus sur un an**. Plus **d'un jugement sur quatre (26,2 %) est une ouverture de RJ**, le meilleur taux depuis la Covid mais encore très en-dessous des 30 % observés avant crise. Sur le dernier trimestre, le nombre de RJ (4811) est encore en hausse rapide, +59 %.

**41 085 liquidations judiciaires (LJ) ont été ouvertes (+ 31,4%) en 2023** et 11 567 (+30%) au cours du quatrième trimestre.

## L'augmentation des défauts de gros employeurs menace davantage d'emplois 243 000 emplois ont été menacés en 2023, quasi 100 000 de plus sur un an.

L'augmentation des défaillances est particulièrement forte chez les **PME de plus de 100 salariés. 171 ont défailli** en 2023 contre 95 en 2022 soit une envolée **de + 80 % sur un an**. Ce volume de défauts n'avait plus été approché depuis 2014 ; année qui comptait alors 185 grosses PME.

**Les PME de 50 à 99 salariés** présentent une évolution bien moindre (+30 %) mais avec 249 défaillances, nous nous rapprochons pour elles aussi du référentiel de 2014 (266). Mais c'est pour les plus petites PME, de moins de 50 salariés, que la sinistralité est la plus lourde. **4 319 sociétés de 10 à 49 salariés ont défailli en 2023 (+43 %)**, soit un nombre qui approche les 4 400 de 2009.

**Avec plus de 52 000 procédures ouvertes, les TPE concentrent l'essentiel (92 %) des jugements mais l'accélération des difficultés des PME pénalise excessivement le nombre des emplois susceptibles d'être impactés. 243 000 emplois directs sont ou ont été menacés en 2023.**

## Nombre de défaillances d'entreprises par type de procédure par année et par trimestre

	2019	2020	2021	2022	2023	Evolution 2023/2022	2022 T4	2023 T4	Evolution T4 2023/2022
<b>Sauvegardes</b>	973	833	733	1125	1529	<b>35,9%</b>	350	442	<b>26,3%</b>
<b>Redressements Judiciaires ou Liquidations judiciaires directes</b>	51 171	31 447	27 729	41 389	56 200	<b>35,8%</b>	11 906	16 378	<b>37,6%</b>
<i>dont RJ</i>	15 928	8 070	6 550	10 132	15 115	49,2%	3 027	4 811	58,9%
<i>dont LJ</i>	35 243	23 377	21 179	31 257	41 085	31,4%	8 879	11 567	30,3%
<b>Total France</b>	<b>52 144</b>	<b>32 280</b>	<b>28 462</b>	<b>42 514</b>	<b>57 729</b>	<b>35,8%</b>	<b>12 256</b>	<b>16 820</b>	<b>37,2%</b>
<b>Dont PME &gt; 50 salariés</b>	347	289	187	286	420	<b>+ 134</b>	93	108	<b>15 %</b>
<b>Ensemble Emplois menacés</b>	173 800	133 000	94 200	143 500	243 000	<b>+ 99 500</b>	42 150	81 150	<b>39 000</b>

# Les défaillances d'entreprises accélèrent dans la construction



## Construction

Le secteur de la construction concentre **24 % des faillites** et compte désormais plus de 14 000 défauts dont près de **11 000 dans les seules activités du bâtiment**. 14 112 entrepreneurs ont obtenu l'ouverture d'une procédure, c'est 40,7% de plus sur un an. 10 990 se situaient dans le **gros œuvre** (4 140 ; + 44,1%) et le **second œuvre** (6 850 ; + 38,9%). La **maçonnerie générale** (+2779 ; +50,5 %) et les travaux **d'installation électrique** (1161 ; +48,3 %) sont les plus impactés. Les **travaux publics** affichent globalement une hausse un peu moins forte (720 ; +31,1%) mais les travaux de **terrassement courants** dérapent de 41,2 % (391 défauts).

**Les agences immobilières enregistrent la pire tendance (910 ; 116,7%).**



## Commerce

Le commerce dépasse 12 400 défauts (12 408) mais contient la hausse (31,76 %) sous la moyenne générale (+35,8%). Les tendances sont plus sévères dans le **commerce de détail d'habillement** (1130 ; 51,3%).

Le **bricolage & équipement du foyer** semble mieux résister (928 ; +39,8%) en dépit des tensions relevées dans le **meuble** (278, +59,8%).

Le **commerce de gros** résiste un peu mieux (2 404 ; +28,4%) **sauf dans le textile-habillement dont le nombre de défauts (188) explose de plus de 74%**



## Services

Dans les **services aux entreprises** (7 561), la hausse (+36,1%) est en ligne avec la tendance générale. Si le **nettoyage de bâtiments** (765 ; +52 ; 1%) reste mal orienté, les activités de **conseil en communication** et gestion accusent des évolutions également sévères (1 269 ; +44,2%), notamment en **relations publiques** (213 ; +57,8%). Les **agences de publicité** ne sont pas mieux loties (311 défauts ; +58,7%).

Dans les activités d'information et communication, les hausses sont voisines de 70% dans **l'édition de livres** ou la production de **programmes pour la télévision**. Mais **c'est dans les télécommunications (installation de lignes et gestion de réseaux) que les chiffres s'affolent avec une hausse de 155 %** pour 79 défauts d'entreprises.

Pour les **services aux particuliers**, les tendances sont moins lourdes que lors des trimestres précédents, toutefois, la hausse est encore rapide pour les **coiffeurs (1161 ; 43 %) qui sont probablement à un plus haut historique** et les **salons de beauté (614 ; 42,5%)**. **A noter la belle résistance des activités d'entretien corporel (saunas, bien-être, instituts d'amaigrissement ...) dont le nombre de défauts diminue (159 ; -3,0%)**. Les **pressings** (109 ; -0,9%) sont également dans le vert.



## Industrie

L'**industrie** juste sous les 4 000 défauts semble un peu mieux résister (+29,2%), portée par les activités de **manufacture** (2 187 ; + 23,6%) plus que par **l'agroalimentaire** (1 795 ; +36,6%). L'industrie manufacturière est toutefois fragilisée dans les activités de **textile-habillement** (225 ; +41,5%). Le secteur agroalimentaire est porté par la **boulangerie** qui à elle seule compte 1099 défauts mais en augmentation limitée à + 25,7%. En revanche, la transformation et **conservation de la viande de boucherie dérape très vite**. **L'activité enregistre 81 défaillances, un nombre au plus haut sur au moins dix ans, en hausse de 125%.**



## Transports

Plus de 2 300 **transporteurs** ont défailli en 2023 soit une hausse de 30,7% inférieure donc à la moyenne générale.

La tendance est cependant moins favorable pour le **transport routier de marchandises** qui compte plus de 1 500 défaillances (+39,7%). La situation s'est **fortement dégradée en fin d'année** avec une augmentation de 63% tirée par l'interurbain (+71%) plus que par le fret de proximité (+59%).



## Restauration

6 449 établissements de **restauration** ont défailli en 2023, c'est beaucoup mais le rythme ralentit fortement sur un an. Alors que le nombre de défaillances avait doublé en 2022, la hausse est désormais ramenée à +45%. La tendance est même inférieure à la moyenne générale pour la **restauration traditionnelle** (+35,3%) qui compte 3 347 défauts alors que la **restauration rapide** accuse une dégradation de +58,5% pour 2 832 établissements. Les **débites de boissons** (1 138, + 41,7 %) présentent une tendance voisine de celle de la restauration. **L'hébergement** résiste mieux (380 ; +36,2 %).



## Agriculture

**Le secteur se distingue très avantageusement avec une sinistralité contenue à « seulement » +7,1 %** (1 288 défauts) en 2023 après une hausse déjà limitée à 12 % en 2022. Si les chiffres sont sévères pour la **pêche en mer** (35 ; + 94%) et la culture de la **vigne** (130 ; + 47,7%), **la résistance agricole est observée dans de nombreuses activités, notamment dans l'élevage (461, -5,1%) en particulier de vaches laitières (54 ; -40 %), porcins (25 ; -3,8%) ou de chevaux et d'autres équidés (40, stable).**

## Après une année globalement homogène, de plus fortes disparités régionales apparaissent au cours du dernier trimestre.

Une défaillance sur trois se concentre en **Auvergne-Rhône-Alpes** et **Ile-de-France**. Dans ces deux régions, la hausse des procédures est voisine de 38 %.

En **Ile-de-France**, 12 653 procédures ont été ouvertes en 2023, concentrant ainsi 22% des défaillances d'entreprises du pays. La région se rapproche désormais de son niveau de défaillances de 2015. Le dernier trimestre a été plus compliqué, en hausse de 44 %.

Territoire d'accueil de nombreux sièges sociaux de gros employeurs, l'Ile-de-France, (et en particulier les Hauts-de-Seine) est fortement impactée. Le nombre de cessations de paiement de sociétés de plus de 50 salariés (115) est le plus lourd depuis dix ans.

L'**Auvergne-Rhône-Alpes** compte 6 834 défauts en hausse de 38 %, un nombre comparable à celui de 2016. La fin de l'année a été à peine moins tendue avec une dégradation ramenée à 36 %.

Parmi les autres régions, les **Hauts-de-France** qui avaient connu une lourde année 2022 (+77%), sont premiers de la classe en 2023 avec une hausse ramenée à 26% (4 542). Toutefois le dernier trimestre repasse dans le rouge sévère à +43 %.

A l'opposé, les **collectivités d'Outre-mer** ferment la marche avec une augmentation des défauts de 43,8 % en 2023, portée à + 66 % en fin d'année.

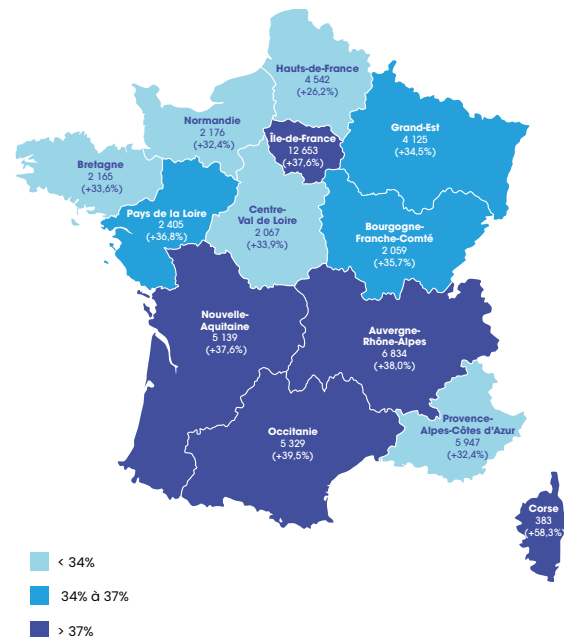
**Provence-Alpes-Côte-d'Azur, Occitanie** et **Nouvelle-Aquitaine** comptent entre 5 000 et 6 000 défauts en 2023. En tête de celles-ci : PACA (5 947) où la hausse du nombre de défauts accélère sur le dernier trimestre (+40%) contre +32 % sur l'année. La Nouvelle-Aquitaine (5 139) fait le chemin inverse (+38 % en 2023 et +31% au T4).

L'Occitanie (5 329) ne parvient pas à trouver un meilleur rythme en fin d'année : +38 % sur les trois derniers mois, contre +40 % sur l'année.

À l'Est, si le **Grand-Est** (4 125) parvient à redresser la barre en fin d'année (+ 26 % au T4 contre +34 % sur l'année), ce n'est pas le cas de sa voisine **Bourgogne-Franche-Comté** (2 059) où les défauts explosent de +46 % alors que la région se calait sur la moyenne nationale (+36 %) en année pleine.

Les régions du quart Nord-Ouest sont un peu mieux orientées. Si la **Normandie** (2 176 défauts) stabilise la tendance autour de +32 %, la **Bretagne** (2 165) ramène la hausse de 34 % sur l'année à 27 % en T4 tandis que le **Centre-Val-de-Loire** (2 067) offre la meilleure performance de fin d'année (+19 %) contre +34 % en année pleine.

## Carte d'évolution par région en 2023/2022



## 2024 démarre sans dynamique

Thierry Millon conclut :

« En ce début d'année 2024 l'incertitude gagne du terrain. Dans un contexte de croissance poussive, le levier finance est un moteur qui risque de manquer encore à de nombreuses entreprises pour leur permettre de répondre aux enjeux de transition écologique, Ressources Humaines et bien évidemment business. En dépit des crises successives qui s'enchainent depuis le début de la décennie, l'économie réelle tient mais les trésoreries des entreprises sont mises à mal. Le dernier trimestre a été lourd sur le front des défaillances et nous ramène à une période (2012 – 2013) où notre économie comptait 63 000 défaillances d'entreprises.

Cela nous installe donc sur une trajectoire délicate pour 2024. De plus, si la dynamique de création de sociétés commerciales est encore forte (SARL et SAS) avec plus de 270 000 en 2022 et probablement encore en 2023, ces structures constituent aussi l'essentiel des défaillances (49 000 des 57 000 de 2023). Le mur des faillites redouté depuis trois ans est naturellement moins que jamais envisagé, néanmoins, il est fondamental de se prémunir du risque de défaut de ses clients comme de ses fournisseurs stratégiques. Si les TPE sont les plus nombreuses à défaillir, 2023 a confirmé que les partenaires commerciaux PME et ETI sont, et devraient rester, également très exposés au risque. »

# Sommaire

---

## 1. Statistiques détaillées des défaillances **Bilan 2023**

Statistiques des défaillances (ouvertures de procédure) sur 10 ans  
Histogramme des défaillances sur 10 ans  
Statistiques des défaillances par nature de procédure  
Les défaillances d'entreprises de plus de 60 M d'euros de CA ou 300 salariés en 2023  
Carte des défaillances d'entreprises par région 2023/2022  
Evolution des défaillances d'entreprises en France sur 20 ans

---

## 2. Statistiques détaillées des défaillances **T4 2023**

Statistiques des défaillances aux 4èmes trimestres 2019 à 2023  
Statistiques des défaillances en France aux 4èmes trimestres 2019 à 2023  
Carte d'évolution des défaillances par Région en 2023 T4 / 2022 T4

---

## 3. Les défaillances en régions **Bilan 2023**

Auvergne – Rhône-Alpes  
Bourgogne – Franche-Comté  
Bretagne  
Centre – Val de Loire  
Corse  
Grand-Est  
Hauts-de-France  
Île-de-France  
Normandie  
Nouvelle-Aquitaine  
Occitanie  
Pays de la Loire  
PACA  
Outre-mer

---

## 4. Annexes

Méthodologie  
Secteurs d'activité analysés

## PARTIE 1

# Statistiques détaillées des défaillances

## Bilan 2023

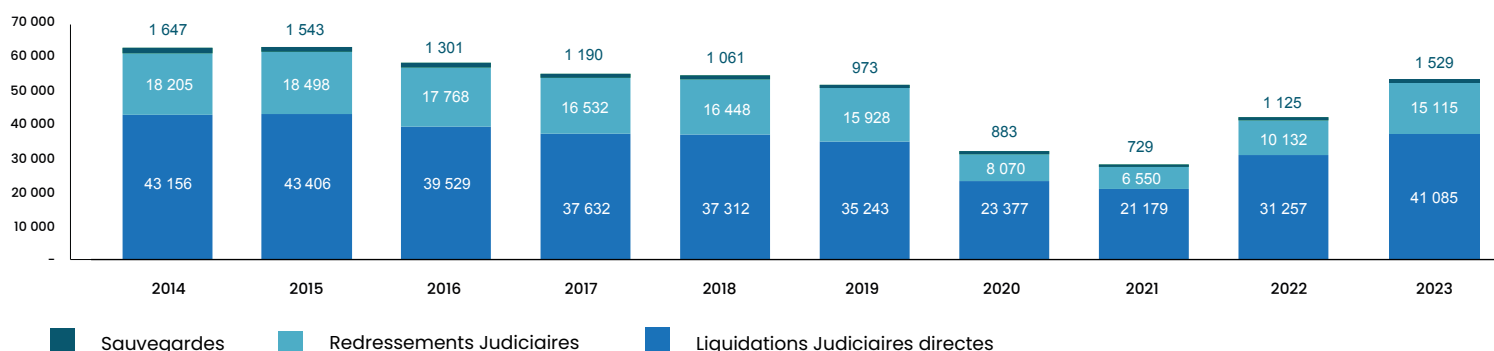
### Statistiques des défaillances (ouvertures de procédure) sur 10 ans

(Les données 2023 et 2022 sont provisoires, arrêtées au 5 janvier de l'année suivante)

Nombre d'ouvertures	2014	2015	2016	2017	2018	2019	2020	2021	2022	2023	Évolution 2023/2022	Moyenne 10 ans
<b>Sauvegardes</b>	1 647	1 543	1 301	1 190	1 061	973	833	733	1 125	1 529	<b>35,9%</b>	<b>1 194</b>
<b>Redressements Judiciaires</b>	18 205	18 498	17 768	16 532	16 448	15 928	8 070	6 550	10 132	15 115	<b>49,2%</b>	<b>14 325</b>
<b>Liquidations Judiciaires directes</b>	43 156	43 406	39 529	37 632	37 312	35 243	23 377	21 179	31 257	41 085	<b>31,4%</b>	<b>35 318</b>
<b>Total défaillances</b>	<b>63 008</b>	<b>63 447</b>	<b>58 598</b>	<b>55 354</b>	<b>54 821</b>	<b>52 144</b>	<b>32 280</b>	<b>28 462</b>	<b>42 514</b>	<b>57 729</b>	<b>35,8%</b>	<b>50 836</b>

Taux procédure	2014	2015	2016	2017	2018	2019	2020	2021	2022	2023	ECART 2023 - 2022	MOYENNE 10 ANS
<b>Sauvegardes</b>	2,6%	2,4%	2,2%	2,2%	1,9%	1,9%	2,6%	2,6%	2,6%	2,6%	<b>-0,2%</b>	<b>2,3%</b>
<b>Redressements Judiciaires</b>	28,9%	29,2%	30,3%	29,9%	30,0%	30,5%	25,0%	23,0%	23,8%	26,2%	<b>0,1%</b>	<b>28,2%</b>
<b>Liquidations Judiciaires directes</b>	68,5%	68,4%	67,5%	68,0%	68,1%	67,6%	72,4%	74,4%	73,5%	71,2%	<b>0,1%</b>	<b>69,5%</b>
<b>Total</b>	<b>100%</b>	<b>100%</b>	<b>100%</b>	<b>100%</b>	<b>100%</b>	<b>100%</b>	<b>100%</b>	<b>100%</b>	<b>100%</b>	<b>100%</b>		

### Évolution des défaillances d'entreprises sur 10 ans





### Statistiques des défaillances par tranche d'effectif par nature de procédure

Tranche de salariés	2022				2023				Evolution			
	Sauv.	RJ	LJ	Total	Sauv.	RJ	LJ	Total	Sauv.	RJ	LJ	Total
Moins de 3 salariés	593	6 529	24 418	<b>31 540</b>	786	9 359	31 740	<b>41 885</b>	32,5%	43,3%	30,0%	<b>32,8%</b>
3 à 5	171	1 449	3 982	<b>5 602</b>	202	2 290	5 427	<b>7 919</b>	18,1%	58,0%	36,3%	<b>41,4%</b>
6 à 9	83	672	1 308	<b>2 063</b>	181	1 159	1 846	<b>3 186</b>	118,1%	72,5%	41,1%	<b>54,4%</b>
10 à 19	135	820	1 132	<b>2 087</b>	184	1 252	1 468	<b>2 904</b>	36,3%	52,7%	29,7%	<b>39,1%</b>
20 à 49	104	474	358	<b>936</b>	120	781	514	<b>1 415</b>	15,4%	64,8%	43,6%	<b>51,2%</b>
50 à 99	23	126	42	<b>191</b>	27	156	66	<b>249</b>	17,4%	23,8%	57,1%	<b>30,4%</b>
100 et plus	16	62	17	<b>95</b>	29	118	24	<b>171</b>	81,3%	90,3%	41,2%	<b>80,0%</b>
<b>TOTAL DÉFAILLANCES</b>	<b>1 125</b>	<b>10 132</b>	<b>31 257</b>	<b>42 514</b>	<b>1 529</b>	<b>15 115</b>	<b>41 085</b>	<b>57 729</b>	<b>35,9%</b>	<b>49,2%</b>	<b>31,4%</b>	<b>35,8%</b>

### Statistiques des défaillances par tranche d'âge par nature de procédure

Tranche d'âges	2022				2023				Evolution			
	Sauv.	RJ	LJ	Total	Sauv.	RJ	LJ	Total	Sauv.	RJ	LJ	Total
moins de 3 ans	106	1 207	5 824	<b>7 137</b>	147	1 524	6 318	<b>7 989</b>	38,7%	26,3%	8,5%	<b>11,9%</b>
3 à 5 ans	264	2 944	9 292	<b>12 500</b>	316	4 259	12 124	<b>16 699</b>	19,7%	44,7%	30,5%	<b>33,6%</b>
6 à 10 ans	277	2 470	7 402	<b>10 149</b>	385	4 151	10 798	<b>15 334</b>	39,0%	68,1%	45,9%	<b>51,1%</b>
11 à 15 ans	151	1 285	3 706	<b>5 142</b>	234	1 912	4 971	<b>7 117</b>	55,0%	48,8%	34,1%	<b>38,4%</b>
16 et plus	327	2 226	5 033	<b>7 586</b>	447	3 269	6 874	<b>10 590</b>	36,7%	46,9%	36,6%	<b>39,6%</b>
<b>TOTAL DÉFAILLANCES</b>	<b>1 125</b>	<b>10 132</b>	<b>31 257</b>	<b>42 514</b>	<b>1 529</b>	<b>15 115</b>	<b>41 085</b>	<b>57 729</b>	<b>35,9%</b>	<b>49,2%</b>	<b>31,4%</b>	<b>35,8%</b>

### Statistiques des défaillances par catégorie juridique par nature de procédure

Catégories juridiques	2022				2023				Evolution			
	Sauv.	RJ	LJ	Total	Sauv.	RJ	LJ	Total	Sauv.	RJ	LJ	Total
Entreprises Individuelles	50	1 408	3 386	<b>4 844</b>	50	1 845	4 429	<b>6 324</b>	0,0%	31,0%	30,8%	<b>30,6%</b>
Société à Responsabilité limitée	482	4 039	14 654	<b>19 175</b>	636	5 792	18 398	<b>24 826</b>	32,0%	43,4%	25,5%	<b>29,5%</b>
Société par actions simplifiée	473	4 093	12 207	<b>16 773</b>	642	6 657	16 939	<b>24 238</b>	35,7%	62,6%	38,8%	<b>44,5%</b>
Autres	120	592	1 010	<b>1 722</b>	201	821	1 319	<b>2 341</b>	67,5%	38,7%	30,6%	<b>35,9%</b>
<b>TOTAL DÉFAILLANCES</b>	<b>1 125</b>	<b>10 132</b>	<b>31 257</b>	<b>42 514</b>	<b>1 529</b>	<b>15 115</b>	<b>41 085</b>	<b>57 729</b>	<b>35,9%</b>	<b>49,2%</b>	<b>31,4%</b>	<b>35,8%</b>



## Statistiques des défaillances par activité par nature de procédure

Activité	2022				2023				Evolution			
	Sauv.	RJ	LJ	Total	Sauv.	RJ	LJ	Total	Sauv.	RJ	LJ	Total
<b>AGRICULTURE</b>	33	608	562	1 203	40	664	584	1 288	21,2%	9,2%	3,9%	7,1%
Chasse, pêche, forêt	1	69	139	209	2	95	124	221	100,0%	37,7%	-10,8%	5,7%
Culture	22	265	221	508	22	320	264	606	0,0%	20,8%	19,5%	19,3%
Elevage	10	274	202	486	16	249	196	461	60,0%	-9,1%	-3,0%	-5,1%
<b>CONSTRUCTION</b>	173	2 501	7 359	10 033	245	3 865	10 002	14 112	41,6%	54,5%	35,9%	40,7%
<b>Bâtiment</b>												
Gros œuvre	21	752	2 101	2 874	26	1 148	2 966	4 140	23,8%	52,7%	41,2%	44,1%
Second œuvre	59	1 091	3 782	4 932	70	1 778	5 002	6 850	18,6%	63,0%	32,3%	38,9%
Travaux publics	12	164	373	549	10	240	470	720	-16,7%	46,3%	26,0%	31,1%
<b>Immobilier</b>												
Promotion immobilière	9	48	143	200	7	65	208	280	-22,2%	35,4%	45,5%	40,0%
Agences immobilières	8	84	328	420	23	208	679	910	187,5%	147,6%	107,0%	116,7%
Autres activités immobilières	64	362	632	1 058	109	426	677	1 212	70,3%	17,7%	7,1%	14,6%
<b>COMMERCE</b>	226	1 840	7 352	9 418	370	2 571	9 467	12 408	63,7%	39,7%	28,8%	31,7%
<b>Commerce &amp; réparation véhicules</b>												
Commerce & réparation véhicules	33	436	1 402	1 871	31	579	1 749	2 359	-6,1%	32,8%	24,8%	26,1%
<b>Commerce de détail</b>												
Magasins multi-rayons	33	142	652	827	65	219	827	1 111	97,0%	54,2%	26,8%	34,3%
Détail alimentaire	27	184	779	990	47	271	1 014	1 332	74,1%	47,3%	30,2%	34,5%
Bricolage & équipement du foyer	13	125	526	664	43	203	682	928	230,8%	62,4%	29,7%	39,8%
Sport & loisirs	7	51	235	293	9	86	313	408	28,6%	68,6%	33,2%	39,2%
Commerce d'habillement	31	116	600	747	34	205	891	1 130	9,7%	76,7%	48,5%	51,3%
Soin de la personne & optique	10	52	249	311	31	93	301	425	210,0%	78,8%	20,9%	36,7%
Vente hors magasin	14	168	752	934	13	204	939	1 156	-7,1%	21,4%	24,9%	23,8%
Carburants & combustibles	1	5	29	35	3	11	42	56	200,0%	120,0%	44,8%	60,0%
Autres commerces de détail	20	158	695	873	25	177	897	1 099	25,0%	12,0%	29,1%	25,9%
<b>Commerce interentreprises</b>												
Centrales d'achat	8	63	206	277	7	71	240	318	-12,5%	12,7%	16,5%	14,8%
Alimentaire	3	53	247	303	8	91	299	398	166,7%	71,7%	21,1%	31,4%
Textile, habillement	4	16	88	108	8	33	147	188	100,0%	106,3%	67,0%	74,1%
Biens domestiques	5	58	215	278	14	95	257	366	180,0%	63,8%	19,5%	31,7%
Machines & équipements	6	67	170	243	9	68	221	298	50,0%	1,5%	30,0%	22,6%
Équipements informatiques & électroniques	3	18	71	92	4	26	87	117	33,3%	44,4%	22,5%	27,2%
Matériaux de construction, sanitaire...	3	55	177	235	6	57	206	269	100,0%	3,6%	16,4%	14,5%
Autre commerce interentreprise	5	73	259	337	13	82	355	450	160,0%	12,3%	37,1%	33,5%
<b>INDUSTRIE</b>	133	930	2 020	3 083	135	1 276	2 571	3 982	1,5%	37,2%	27,3%	29,2%
<b>Industrie agroalimentaire</b>												
Produits de boulangerie-pâtisserie et pâtes	29	286	745	1 060	27	378	933	1 338	-6,9%	32,2%	25,2%	26,2%
Autres produits alimentaires	21	76	157	254	20	152	285	457	-4,8%	100,0%	81,5%	79,9%
<b>Industrie manufacturière</b>												
Textile, habillement, cuir	3	35	121	159	5	62	158	225	66,7%	77,1%	30,6%	41,5%
Bois, matériaux de construction	4	48	94	146	5	71	119	195	25,0%	47,9%	26,6%	33,6%
Imprimerie	6	49	127	182	9	53	135	197	50,0%	8,2%	6,3%	8,2%
Énergie, Eau, Environnement	20	38	85	143	4	60	97	161	-80,0%	57,9%	14,1%	12,6%
Métallurgie, mécanique	22	125	167	314	18	157	210	385	-18,2%	25,6%	25,7%	22,6%
Réparation, maintenance	8	73	189	270	13	87	229	329	62,5%	19,2%	21,2%	21,9%
Autre industrie manufacturière	20	200	335	555	34	256	405	695	70,0%	28,0%	20,9%	25,2%

## Statistiques des défaillances par activité par nature de procédure (suite)

Activité		2022				2023				Evolution			
		Sauv.	RJ	LJ	Total	Sauv.	RJ	LJ	Total	Sauv.	RJ	LJ	Total
<b>INFORMATION &amp; COMMUNICATION</b>		36	259	926	1 221	47	410	1 302	1 759	30,6%	58,3%	40,6%	44,1%
<b>Services informatiques &amp; édition de logiciels</b>	Services informatiques & édition de logiciels	25	189	657	871	27	277	894	1 198	8,0%	46,6%	36,1%	37,5%
	Autres activités information & communication	11	70	269	350	20	133	408	561	81,8%	90,0%	51,7%	60,3%
<b>TRANSPORT &amp; LOGISTIQUE</b>		26	411	1 334	1 771	36	591	1 687	2 314	38,5%	43,8%	26,5%	30,7%
<b>Transport routier de marchandises</b>	Transport routier de marchandises	18	267	794	1 079	24	406	1 077	1 507	33,3%	52,1%	35,6%	39,7%
<b>Autres activités de transport</b>	Transport routier de voyageurs	3	85	383	471	5	108	447	560	66,7%	27,1%	16,7%	18,9%
	Autres activités de transport	5	59	157	221	7	77	163	247	40,0%	30,5%	3,8%	11,8%
<b>ACTIVITES FINANCIERES ET D'ASSURANCE</b>	Activités d'assurance et financières	31	101	323	455	47	153	466	666	51,6%	51,5%	44,3%	46,4%
<b>SERVICES AUX ENTREPRISES</b>		184	1 308	4 062	5 554	311	1 955	5 295	7 561	69,0%	49,5%	30,4%	36,1%
<b>Activités scientifiques et techniques</b>	Conseil en communication et gestion	21	140	719	880	43	267	959	1 269	104,8%	90,7%	33,4%	44,2%
	Services d'architecture et d'ingénierie	21	195	654	870	47	275	777	1 099	123,8%	41,0%	18,8%	26,3%
	Autres services spécialisés	35	228	674	937	42	319	927	1 288	20,0%	39,9%	37,5%	37,5%
<b>Services administratifs aux entreprises</b>	Activités de holding ou des sièges sociaux	68	222	469	759	125	369	571	1 065	83,8%	66,2%	21,7%	40,3%
	Sécurité	0	79	257	336	3	113	326	442	-	43,0%	26,8%	31,5%
	Nettoyage de bâtiments	7	108	388	503	10	184	571	765	42,9%	70,4%	47,2%	52,1%
	Autres services administratifs aux entreprises	32	336	901	1 269	41	428	1 164	1 633	28,1%	27,4%	29,2%	28,7%
<b>SERVICES AUX PARTICULIERS</b>		24	340	1 547	1 911	43	564	2 033	2 640	79,2%	65,9%	31,4%	38,1%
	Activités de réparation	2	24	152	178	1	55	201	257	-50,0%	129,2%	32,2%	44,4%
	Coiffeurs, soins de beauté et corporels	17	255	1 135	1 407	36	425	1 474	1 935	111,8%	66,7%	29,9%	37,5%
	Autres services à la personne	5	61	260	326	6	84	358	448	20,0%	37,7%	37,7%	37,4%
<b>CHR</b>		141	1 278	4 097	5 516	175	2 159	5 633	7 967	24,1%	68,9%	37,5%	44,4%
	Hébergement	23	81	175	279	23	141	216	380	0,0%	74,1%	23,4%	36,2%
	Restauration	99	1 020	3 315	4 434	129	1 703	4 617	6 449	30,3%	67,0%	39,3%	45,4%
	Débits de boissons	19	177	607	803	23	315	800	1 138	21,1%	78,0%	31,8%	41,7%
<b>AUTRES ACTIVITES</b>		118	556	1 675	2 349	80	907	2 045	3 032	-32,2%	63,1%	22,1%	29,1%
	Santé humaine & action sociale	21	157	413	591	35	346	522	903	66,7%	120,4%	26,4%	52,8%
	Activités récréatives	65	195	571	831	24	263	635	922	-63,1%	34,9%	11,2%	11,0%
	Enseignement	22	160	520	702	16	222	678	916	-27,3%	38,8%	30,4%	30,5%
	Autres activités	10	44	171	225	5	76	210	291	-50,0%	72,7%	22,8%	29,3%
<b>TOTAL D'ÉCHEC</b>		1 125	10 132	31 257	42 514	1 529	15 115	41 085	57 729	35,9%	49,2%	31,4%	35,8%

## Les défaillances d'entreprises de plus de 60 M€ de Chiffre d'affaires ou 300 salariés

(données non consolidées, dernier bilan disponible au moment de la défaillance)

RAISON SOCIALE	ACTIVITE	DPT	Région	EFFECTIF	CA (M€)	ANNEE BILAN	PROCEDURE OUVERTE	MOIS
<b>ORPEA</b>	Hébergement médicalisé pour personnes âgées	92	<b>ILE-DE-FRANCE</b>	12041	1 026,73	2021	Procédure de sauvegarde accélérée (Plan de Sauvegarde accélérée en juillet)	Mars
<b>GO SPORT FRANCE</b>	Commerce de détail d'articles de sport en magasin spécialisé	38	<b>AUVERGNE RHONE-ALPES</b>	1723	351,64	2020	Redressement judiciaire (cession en avril)	Février
<b>YANG TECHNOLOGY SAS</b>	Commerce interentreprises	92	<b>ILE-DE-FRANCE</b>	69	272,73	2021	Liquidation judiciaire	Août
<b>STOCK J BOUTIQUE JEN-NYFER</b>	Commerce de détail d'habillement en magasin spécialisé	93	<b>ILE-DE-FRANCE</b>	1151	208,56	2022	Redressement judiciaire	Juin
<b>DOLPHIN France (Pro-bikeshop)</b>	Vente en ligne de vélos	69	<b>AUVERGNE RHONE-ALPES</b>	83	142,51	2022	Redressement judiciaire (cession en décembre)	Novembre
<b>NEW NAF NAF</b>	Commerce de détail d'habillement en magasin spécialisé	93	<b>ILE-DE-FRANCE</b>	765	141,38	2022	Redressement judiciaire	Septembre
<b>RESIDE ETUDES SENIORS</b>	Immobilier d'investissement	77	<b>ILE-DE-FRANCE</b>	1471	140,31	2022	Procédure de sauvegarde	Décembre
<b>RESIDENCES SERVICES GESTION</b>	Location de terrains et d'autres biens immobiliers	75	<b>ILE-DE-FRANCE</b>	0	139,16	2022	Procédure de sauvegarde	Décembre
<b>RESIDE ETUDES APPARTHOMENTS</b>	Hébergement touristique et autre	75	<b>ILE-DE-FRANCE</b>	0	133,29	2022	Procédure de sauvegarde	Décembre
<b>SCIERIE DE L'ATLANTIQUE</b>	Sciage et rabotage du bois, hors imprégnation	17	<b>NOUVELLE AQUITAINE</b>	22	102,42	2020	Procédure de sauvegarde	Octobre
<b>ATELIER DES COMPAGNONS</b>	Rénovation de Bâtiments	93	<b>ILE-DE-FRANCE</b>	256	93,69	2022	Redressement judiciaire (liquidation en septembre)	Juin
<b>DPAM DU PAREIL AU MEME</b>	Commerce de détail d'habillement en magasin spécialisé	93	<b>ILE-DE-FRANCE</b>	472	92,59	2022	Redressement judiciaire	Juin
<b>MEGA ENERGIE</b>	Fournisseur d'énergie	34	<b>OCCITANIE</b>	26	91,97	2021	Redressement judiciaire (cession en novembre)	Octobre
<b>TOLAZZI FRANCE</b>	Sciage et rabotage du bois, hors imprégnation	49	<b>PAYS DE LA LOIRE</b>	14	91,07	2022	Redressement judiciaire	Novembre
<b>MINELLI SAS</b>	Commerce de détail de la chaussure	13	<b>PROVENCE-ALPES -COTE D'AZUR</b>	669	84,04	2022	Redressement judiciaire	Septembre
<b>EUGENE-PERMA France (Petrole Hahn - Keranove)</b>	Commerce interentreprises de produits capillaires	92	<b>ILE-DE-FRANCE</b>	112	78,63	2022	Redressement judiciaire (cession en décembre)	Août
<b>MG-VALDUNES</b>	Fabricant de roues et essieux de trains et metro	59	<b>HAUTS-DE-FRANCE</b>	373	75,28	2020	Redressement judiciaire	Novembre
<b>EXTERION MEDIA (Giraudy)</b>	Régie publicitaire de médias	92	<b>ILE-DE-FRANCE</b>	188	73,65	2022	Redressement judiciaire	Avril
<b>LUCIEN GEORGELIN</b>	Confiturier	47	<b>NOUVELLE AQUITAINE</b>	232	70,83	2021	Redressement judiciaire	Juillet

## Les défaillances d'entreprises de plus de 60 M€ de Chiffre d'affaires ou 300 salariés

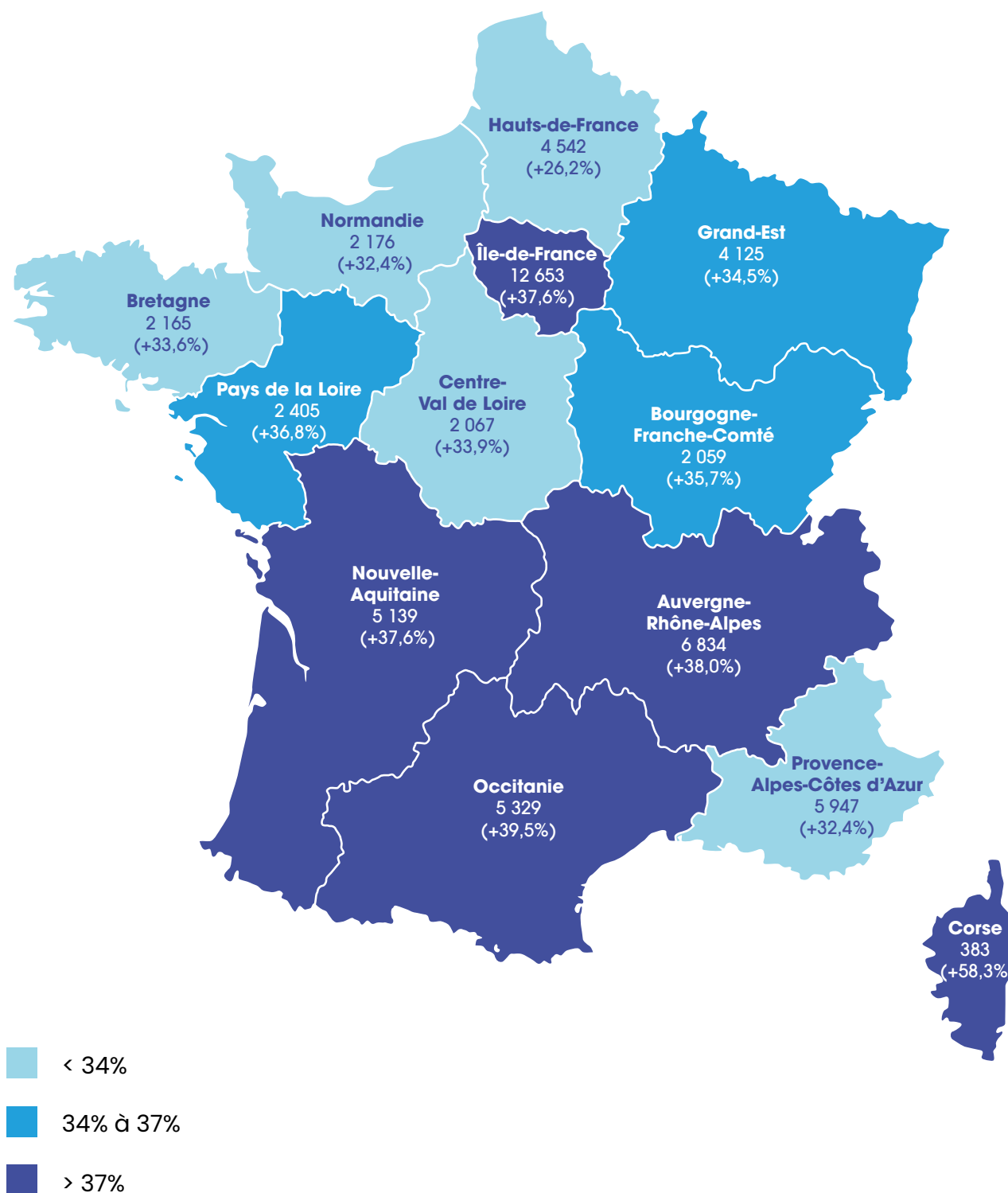
(données non consolidées, dernier bilan disponible au moment de la défaillance)

RAISON SOCIALE	ACTIVITE	DPT	Région	EFFECTIF	CA (M€)	ANNEE BILAN	PROCEDURE OUVERTE	MOIS
<b>KAPORAL COLLECTIONS</b>	Commerce interentreprises	13	<b>PROVENCE-ALPES - COTE D'AZUR</b>	35	68,53	2021	Redressement judiciaire (cession en juillet)	Mars
<b>HABITAT FRANCE</b>	Commerce de détail de meubles	93	<b>ILE-DE-FRANCE</b>	383	63,96	2021	Redressement judiciaire (liquidation en décembre)	Décembre
<b>SNGST (OCTOPUS SECURITE)</b>	Activités de sécurité privée	93	<b>ILE-DE-FRANCE</b>	1900	56,21	2018	Redressement judiciaire	Avril
<b>BURTON</b>	Commerce de détail d'habillement en magasin spécialisé	75	<b>ILE-DE-FRANCE</b>	595	52,59	2020	Conversion en redressement judiciaire de la sauvegarde d'octobre 2022	Juin
<b>SCOPELEC SUD-EST</b>	Construction de réseaux électriques et de télécommunications	83	<b>PROVENCE-ALPES - COTE D'AZUR</b>	330	51,52	2020	Liquidation judiciaire	Janvier
<b>KERIA</b>	Commerce de luminaires	38	<b>AUVERGNE RHONE - ALPES</b>	333	48,92	2022	Redressement judiciaire	Octobre
<b>AVENEL SAS</b>	Travaux d'installation électrique dans tous locaux	76	<b>NORMANDIE</b>	320	41,72	2021	Redressement judiciaire (cession en décembre)	Octobre
<b>KAPORAL STORES</b>	Commerce de détail d'habillement en magasin spécialisé	13	<b>PROVENCE-ALPES - COTE D'AZUR</b>	348	38,29	2021	Redressement judiciaire (cession en juillet)	Mars
<b>L'YSER (RESIDE ETUDES)</b>	Location de terrains et d'autres biens immobiliers	92	<b>ILE-DE-FRANCE</b>	875	35,86	2022	Procédure de sauvegarde	Décembre
<b>KOOKAI</b>	Commerce de détail d'habillement en magasin spécialisé	75	<b>ILE-DE-FRANCE</b>	322	35,55	2022	Redressement judiciaire (cession en novembre)	Février
<b>TRANSPORTS JAMMET</b>	Transports routiers de fret interurbains	86	<b>NOUVELLE AQUITAINE</b>	324	34,73	2021	Résolution du plan de sauvegarde et ouverture	Octobre
<b>LS SERVICES</b>	Installation maintenance des systèmes énergétiques	69	<b>AUVERGNE RHONE - ALPES</b>	625	31,89	2021	Redressement judiciaire (liquidation judiciaire en novembre)	Juin
<b>SECURITE PROTECTION</b>	Activités de sécurité privée	33	<b>NOUVELLE AQUITAINE</b>	988	31,63	2021	Redressement judiciaire (cession en juin)	Juin
<b>PRIMAVISTA</b>	Prestations photographiques	92		396	23,60	2022	Procédure de sauvegarde	Mai
<b>FEDOSAD FEDERATION DES ETABLISSEMENTS DACCUEIL ET ORGANISATIONS DE SERVICES A DOMICILE</b>	Association Aide à domicile	21	<b>BOURGOGNE FRANCHE-COMTE</b>	530	23,23	2020	Redressement judiciaire (cession en octobre)	Septembre
<b>OTI FRANCE SERVICES</b>	Distribution et mesure de l'énergie	63	<b>AUVERGNE RHONE - ALPES</b>	843	17,88	2022	Redressement judiciaire	Juillet

## Statistiques des défaillances par région par nature de procédure

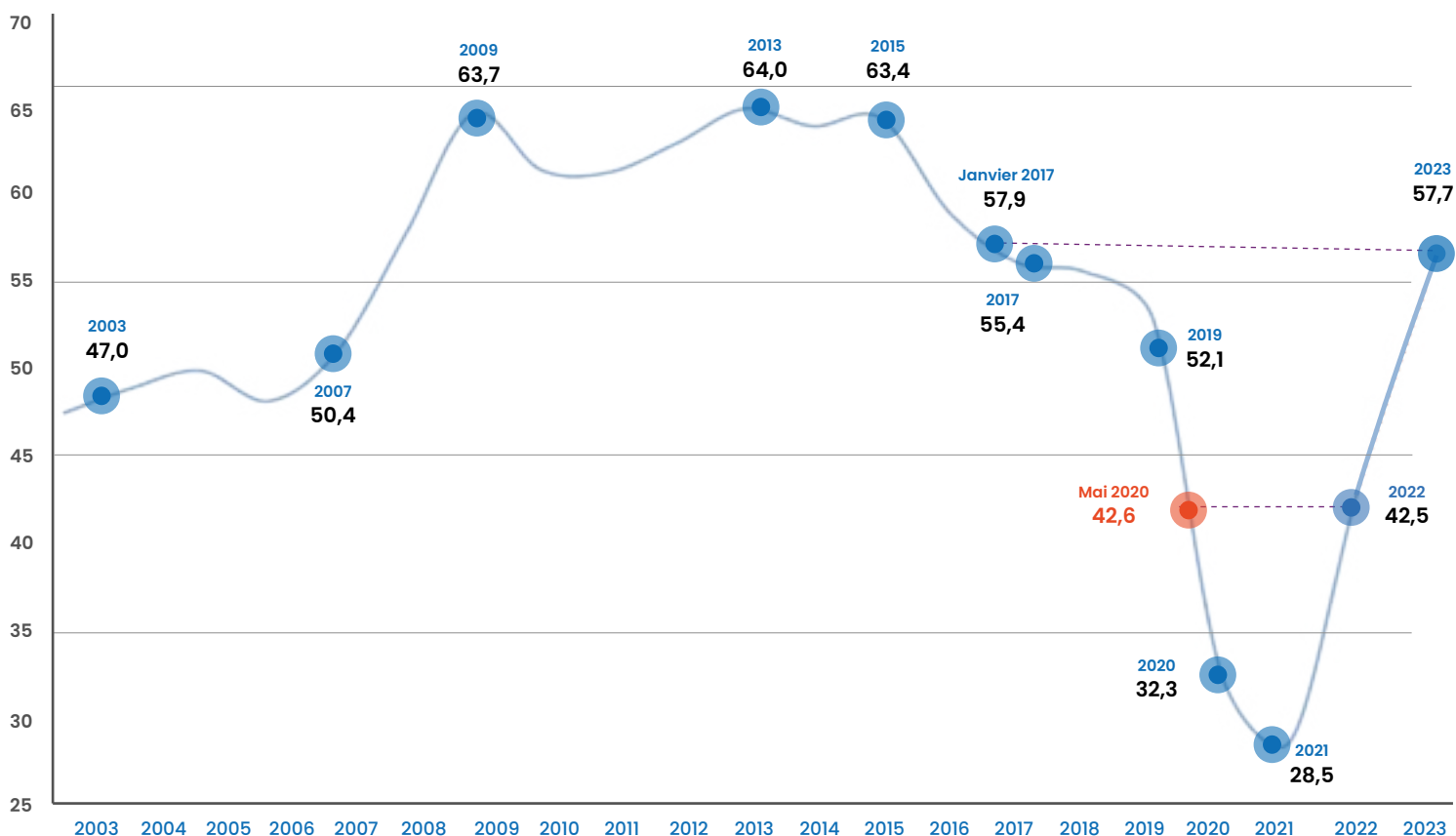
Régions	2022				2023				Evolution			
	Sauv.	RJ	LJ	Total	Sauv.	RJ	LJ	Total	Sauv.	RJ	LJ	Total
AUVERGNE RHONE-ALPES	155	1086	3712	<b>4953</b>	213	1655	4966	<b>6834</b>	37,4%	52,4%	33,8%	<b>38,0%</b>
BOURGOGNE FRANCHE-COMTE	51	416	1050	<b>1517</b>	41	630	1388	<b>2059</b>	-19,6%	51,4%	32,2%	<b>35,7%</b>
BRETAGNE	32	382	1207	<b>1621</b>	43	620	1502	<b>2165</b>	34,4%	62,3%	24,4%	<b>33,6%</b>
CENTRE VAL DE LOIRE	45	442	1057	<b>1544</b>	65	722	1280	<b>2067</b>	44,4%	63,3%	21,1%	<b>33,9%</b>
CORSE	10	69	163	<b>242</b>	9	138	236	<b>383</b>	-10%	100%	44,8%	<b>58,3%</b>
GRAND EST	79	757	2232	<b>3068</b>	82	1056	2987	<b>4125</b>	3,8%	39,5%	33,8%	<b>34,5%</b>
HAUTS-DE-FRANCE	71	804	2723	<b>3598</b>	97	1153	3292	<b>4542</b>	36,6%	43,4%	20,9%	<b>26,2%</b>
ILE-DE-FRANCE	149	1657	7391	<b>9197</b>	260	2357	10036	<b>12653</b>	74,5%	42,2%	35,8%	<b>37,6%</b>
NORMANDIE	63	411	1169	<b>1643</b>	63	527	1586	<b>2176</b>	0,0%	28,2%	35,7%	<b>32,4%</b>
NOUVELLE AQUITAINE	133	996	2607	<b>3736</b>	211	1410	3518	<b>5139</b>	58,6%	41,6%	34,9%	<b>37,6%</b>
OCCITANIE	111	936	2772	<b>3819</b>	131	1513	3685	<b>5329</b>	18,0%	61,6%	32,9%	<b>39,5%</b>
PAYS DE LA LOIRE	44	363	1351	<b>1758</b>	70	596	1739	<b>2405</b>	59,1%	64,2%	28,7%	<b>36,8%</b>
PROVENCE-ALPES-COTE D'AZUR	127	1398	2968	<b>4493</b>	154	2154	3639	<b>5947</b>	21,3%	54,1%	22,6%	<b>32,4%</b>
OUTRE-MER ou ETRANGER	55	415	855	<b>1325</b>	90	584	1231	<b>1905</b>	63,6%	40,7%	44,0%	<b>43,8%</b>
<b>TOTAL DEFAILLANCES</b>	<b>1125</b>	<b>10132</b>	<b>31257</b>	<b>42514</b>	<b>1529</b>	<b>15115</b>		<b>57729</b>	<b>35,9%</b>	<b>49,2%</b>	<b>31,4%</b>	<b>35,8%</b>

# Carte d'évolution des défaillances par région en 2023 / 2022



# Evolution du nombre de défaillances d'entreprises en France sur 20 ans

(Données 12 mois glissants)



Êtes-vous certain que vos partenaires commerciaux ont les moyens de vous payer ?

intuiz<sup>+</sup>  
by altares

Avec intuiz+, vérifiez la solvabilité de vos clients, prospects ou fournisseurs et protégez votre entreprise des risques de factures impayées.

Prenez vos décisions en toute confiance  
et développez votre activité sereinement.



## PARTIE 2

# Statistiques détaillées des défaillances

## Trimestre 4 2023

### Statistiques des défaillances (ouvertures de sauvegarde, RL ou LJ) 4<sup>e</sup> trimestre 2019 à 2023

(Les données sont provisoires, arrêtées au 5 janvier de chaque année)

	4 <sup>e</sup> trimestre 2013	4 <sup>e</sup> trimestre 2019	4 <sup>e</sup> trimestre 2020	4 <sup>e</sup> trimestre 2021	4 <sup>e</sup> trimestre 2022	4 <sup>e</sup> trimestre 2023	Évolution T4 2023/2022
<b>Total France</b>	17 179	13 514	8 207	8 256	12 256	16 820	37,2%

### Statistiques des défaillances par tranche d'effectif en France 4<sup>e</sup> trimestre 2019 à 2023

	4 <sup>e</sup> trim 2013	4 <sup>e</sup> trim 2019	4 <sup>e</sup> trim 2020	4 <sup>e</sup> trim 2021	4 <sup>e</sup> trim 2022	4 <sup>e</sup> trim 2023	Évolution T4 2023/2022
<b>Moins de 3 salariés</b>	11 983	10 046	6 265	6 353	8 792	12 345	40,4%
<b>3 à 5 salariés</b>	2 606	1 798	945	966	1 755	2 200	25,4%
<b>6 à 9 salariés</b>	1 279	778	468	381	645	929	44,0%
<b>10 à 19 salariés</b>	807	539	313	343	673	834	23,9%
<b>20 à 49 salariés</b>	375	255	160	167	298	404	35,6%
<b>50 à 99 salariés</b>	81	64	36	28	66	71	7,6%
<b>100 et plus</b>	48	34	20	18	27	37	37,0%
<b>TOTAL FRANCE</b>	17 179	13 514	8 207	8 256	12 256	16 820	37,2%

### Statistiques des défaillances par tranche d'âge en France 4<sup>e</sup> trimestre 2019 à 2023

	4 <sup>e</sup> trim 2013	4 <sup>e</sup> trim 2019	4 <sup>e</sup> trim 2020	4 <sup>e</sup> trim 2021	4 <sup>e</sup> trim 2022	4 <sup>e</sup> trim 2023	Évolution T4 2023/2022
<b>Moins de 3 ans</b>	4 134	2 879	1 376	1 390	2 011	2 905	44,5%
<b>3 à 5 ans</b>	4 719	3 708	2 260	2 358	3 625	4 775	31,7%
<b>6 à 10 ans</b>	3 841	2 937	1 857	1 983	2 952	4 270	44,6%
<b>11 à 15 ans</b>	1 661	1 638	1 080	1 029	1 472	1 917	30,2%
<b>16 ans et plus</b>	2 824	2 352	1 634	1 496	2 196	2 953	34,5%
<b>TOTAL FRANCE</b>	17 179	13 514	8 207	8 256	12 256	16 820	37,2%

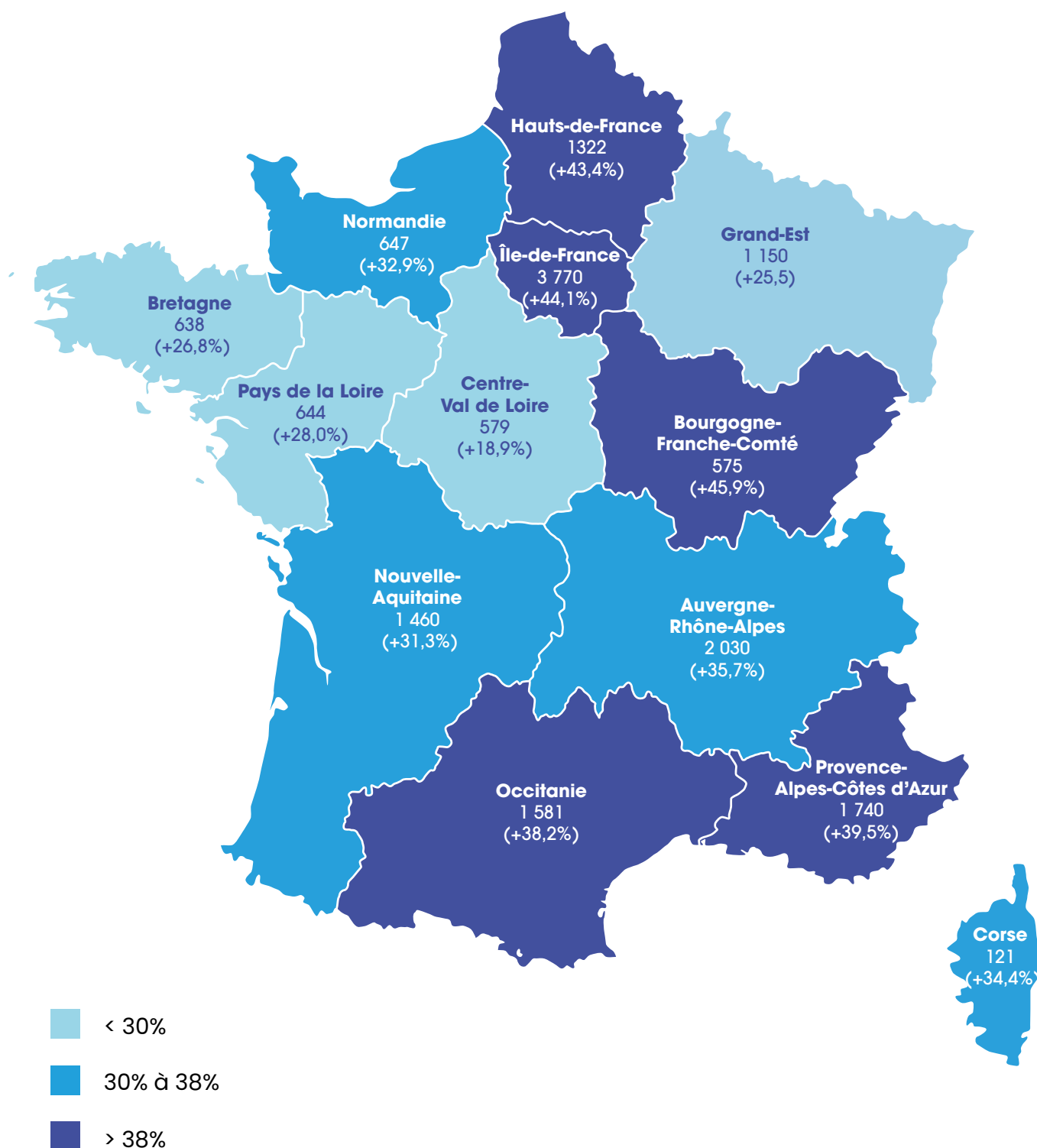
## Statistiques des défaillances par région en France 4eme trimestre 2019 à 2023

Régions	4° trim 2013	4° trim 2019	4° trim 2020	4° trim 2021	4° trim 2022	4° trim 2023	Évolution T4 2023/2022
AUVERGNE RHONE-ALPES	2104	1622	897	934	1496	2030	35,7%
BOURGOGNE FRANCHE-COMTE	672	518	299	322	394	575	45,9%
BRETAGNE	767	531	301	304	503	638	26,8%
CENTRE VAL DE LOIRE	712	450	243	296	487	579	18,9%
CORSE	92	105	46	47	90	121	34,4%
GRAND EST	1278	935	586	550	916	1150	25,5%
HAUTS-DE-FRANCE	1293	975	546	671	922	1322	43,4%
ILE-DE-FRANCE	3233	3081	2046	1858	2616	3770	44,1%
NORMANDIE	724	547	309	319	487	647	32,9%
NOUVELLE AQUITAINE	1637	1080	649	658	1112	1460	31,3%
OCCITANIE	1598	1219	704	662	1144	1581	38,2%
PAYS DE LA LOIRE	831	548	331	364	503	644	28,0%
PROVENCE-ALPES-COTE D'AZUR	1746	1474	957	909	1247	1740	39,5%
OUTRE-MER ou ETRANGER	492	429	293	362	339	563	66,1%
<b>TOTAL DEFAILLANCES</b>	<b>17 179</b>	<b>13 514</b>	<b>8 207</b>	<b>8 256</b>	<b>12 256</b>	<b>16 820</b>	<b>37,2%</b>

Statistiques des défaillances par activité en France 4<sup>ème</sup> trimestre 2019 à 2023

Activité	4 <sup>e</sup> trim 2013	4 <sup>e</sup> trim 2019	4 <sup>e</sup> trim 2020	4 <sup>e</sup> trim 2021	4 <sup>e</sup> trim 2022	4 <sup>e</sup> trim 2023	Évolution T4 2023/2022
<b>AGRICULTURE</b>	<b>385</b>	<b>377</b>	<b>308</b>	<b>277</b>	<b>364</b>	<b>405</b>	<b>11,3%</b>
Chasse, pêche, forêt	57	72	49	43	64	62	-3,1%
Culture	162	145	114	101	159	201	26,4%
Elevage	166	160	145	133	141	142	0,7%
<b>CONSTRUCTION</b>	<b>4823</b>	<b>3413</b>	<b>1953</b>	<b>2117</b>	<b>2936</b>	<b>4443</b>	<b>51,3%</b>
Bâtiment	4086	2873	1549	1749	2470	3641	47,4%
Immobilier	737	540	404	368	466	802	72,1%
<b>COMMERCE</b>	<b>3804</b>	<b>2957</b>	<b>1672</b>	<b>1753</b>	<b>2640</b>	<b>3493</b>	<b>32,3%</b>
Commerce & réparation de véhicules	605	596	312	416	504	674	33,7%
Commerce de détail	2305	1644	962	924	1597	2094	31,1%
Commerce interentreprises	894	717	398	413	539	725	34,5%
<b>INDUSTRIE</b>	<b>1228</b>	<b>902</b>	<b>513</b>	<b>548</b>	<b>917</b>	<b>1070</b>	<b>16,7%</b>
Industrie agroalimentaire	423	321	179	193	418	462	10,5%
Industrie hors agroalimentaire	805	581	334	355	499	608	21,8%
<b>INFORMATION &amp; COMMUNICATION</b>	<b>473</b>	<b>351</b>	<b>268</b>	<b>248</b>	<b>358</b>	<b>480</b>	<b>34,1%</b>
Services informatiques & édition de logiciels	287	231	188	172	257	327	27,2%
Autres activités information & communication	186	120	80	76	101	153	51,5%
<b>TRANSPORT &amp; LOGISTIQUE</b>	<b>582</b>	<b>598</b>	<b>335</b>	<b>359</b>	<b>489</b>	<b>718</b>	<b>46,8%</b>
Transport routier de marchandises	425	352	173	199	300	489	63,0%
Autres activités de transport	157	246	162	160	189	229	21,2%
<b>ACTIVITES FINANCIERES &amp; D'ASSURANCE</b>	<b>130</b>	<b>93</b>	<b>79</b>	<b>77</b>	<b>141</b>	<b>207</b>	<b>46,8%</b>
<b>SERVICES AUX ENTREPRISES</b>	<b>2126</b>	<b>1718</b>	<b>1205</b>	<b>1265</b>	<b>1582</b>	<b>2207</b>	<b>39,5%</b>
Activités scientifiques et techniques	1029	838	596	588	763	1057	38,5%
Services administratifs aux entreprises	1097	880	609	677	819	1150	40,4%
<b>SERVICES AUX PARTICULIERS</b>	<b>729</b>	<b>503</b>	<b>299</b>	<b>328</b>	<b>510</b>	<b>696</b>	<b>36,5%</b>
Activités de réparation	72	62	28	33	41	65	58,5%
Coiffeurs, soins de beauté et corporels	484	337	214	238	378	503	33,1%
Autres services à la personne	173	104	57	57	91	128	40,7%
<b>HEBERGEMENT, RESTAURATION, DEBITS DE BOISSONS</b>	<b>2036</b>	<b>1822</b>	<b>1019</b>	<b>846</b>	<b>1644</b>	<b>2296</b>	<b>39,7%</b>
Hébergement	152	102	67	72	84	118	40,5%
Restauration	1612	1425	794	641	1333	1867	40,1%
Débits de boissons	272	295	158	133	227	311	37,0%
<b>AUTRES ACTIVITES</b>	<b>863</b>	<b>780</b>	<b>556</b>	<b>438</b>	<b>675</b>	<b>805</b>	<b>19,3%</b>
Santé humaine & action sociale	269	226	128	111	187	231	23,5%
Activités récréatives	216	249	191	161	218	244	11,9%
Enseignement	206	212	138	117	202	262	29,7%
Autres activités	172	93	99	49	68	68	0,0%
<b>TOTAL FRANCE</b>	<b>17 179</b>	<b>13 514</b>	<b>8 207</b>	<b>8 256</b>	<b>12 256</b>	<b>16 820</b>	<b>37,2%</b>

# Carte d'évolution des défaillances par région en 2023 T4 / 2022 T4



# 3. Les défaillances en régions

## Bilan 2023

---

Auvergne – Rhône-Alpes

---

Bourgogne – Franche-Comté

---

Bretagne

---

Centre – Val de Loire

---

Corse

---

Grand-Est

---

Hauts-de-France

---

Île-de-France

---

Normandie

---

Nouvelle-Aquitaine

---

Occitanie

---

Pays de la Loire

---

PACA

---

Outre-mer

## PARTIE 3 : PANORAMA DES RÉGIONS

# Région

## Auvergne-Rhône-Alpes

Statistiques détaillées des défaillances d'entreprises en régions

### Nombre d'ouvertures de RJ ou LJ directes sur 10 ans comparaison région vs France

(Les données provisoires 2023 et 2022 sont arrêtées au 5 janvier de l'année suivante.  
Les années précédentes sont en valeurs définitives.)

Année	2014	2015	2016	2017	2018	2019	2020	2021	2022	2023	2023 vs 2022
<b>Nombre de RJ/LJ France</b>	61 361	61 904	57 297	54 164	53 760	51 171	31 447	27 729	41 389	56 200	<b>35,8%</b>
<b>Nombre de RJ/LJ Région</b>	7 515	7 405	6 654	6 538	6 154	5 959	3 457	3 021	4 798	6 621	<b>38,0%</b>

### Nombre d'ouvertures de RJ ou LJ directes par tranche d'effectif sur 10 ans

Tranche de salariés	2014	2015	2016	2017	2018	2019	2020	2021	2022	2023	2023 vs 2022
<b>Moins de 10 salariés</b>	7 058	6 941	6 282	6 207	5 832	5 666	3 263	2 836	4 490	6 123	<b>36,4%</b>
<b>10 à 49 salariés</b>	413	433	337	308	298	261	172	163	280	455	<b>62,5%</b>
<b>50 salariés et plus</b>	44	31	35	23	24	32	22	22	28	43	<b>53,6%</b>
<b>TOTAL REGION</b>	7 515	7 405	6 654	6 538	6 154	5 959	3 457	3 021	4 798	6 621	<b>38,0%</b>

### Nombre d'ouvertures de RJ ou LJ directes par activité sur 10 ans

Activités	2014	2015	2016	2017	2018	2019	2020	2021	2022	2023	2023 vs 2022
<b>Agriculture</b>	89	82	100	134	125	131	93	98	124	123	<b>-0,8%</b>
Chasse, pêche, forêt	11	11	11	17	20	20	13	12	10	16	60,0%
Culture	26	28	30	48	42	41	30	29	41	44	7,3%
Elevage	52	43	59	69	63	70	50	57	73	63	-13,7%
<b>Construction</b>	2200	2236	1843	1676	1586	1606	803	848	1180	1635	<b>38,6%</b>
Bâtiment	1956	1949	1589	1455	1389	1355	652	631	1004	1350	34,5%
Immobilier	244	287	254	221	197	251	151	217	176	285	61,9%
<b>Commerce</b>	1699	1569	1464	1448	1336	1297	727	688	1077	1434	<b>33,1%</b>
Commerce & réparation de véhicules	267	264	265	251	224	259	138	179	214	277	29,4%
Commerce de détail	1084	963	894	894	830	763	456	363	673	887	31,8%
Commerce de gros	348	342	305	303	282	275	133	146	190	270	42,1%
<b>Industrie</b>	595	594	514	519	460	435	257	228	400	503	<b>25,8%</b>
Industrie agroalimentaire	164	200	167	188	179	158	78	72	146	219	50,0%
Industrie hors agroalimentaire	431	394	347	331	281	277	179	156	254	284	11,8%
<b>Information et communication</b>	168	128	144	127	113	131	98	74	94	158	<b>68,1%</b>
Services informatiques & édition de logiciels	117	91	101	100	75	90	72	64	77	113	46,8%
Autres activités information & communication	51	37	43	27	38	41	26	10	17	45	164,7%

Activités	2014	2015	2016	2017	2018	2019	2020	2021	2022	2023	2023 vs 2022
<b>Transport &amp; logistique</b>	<b>199</b>	<b>169</b>	<b>183</b>	<b>221</b>	<b>195</b>	<b>201</b>	<b>97</b>	<b>95</b>	<b>166</b>	<b>242</b>	<b>45,8%</b>
Transport routier de marchandises	154	120	134	139	138	129	61	67	114	174	52,6%
Autres activités de transport	45	49	49	82	57	72	36	28	52	68	30,8%
<b>Activités financières &amp; d'assurance</b>	<b>52</b>	<b>43</b>	<b>51</b>	<b>35</b>	<b>46</b>	<b>47</b>	<b>24</b>	<b>32</b>	<b>54</b>	<b>86</b>	<b>59,3%</b>
<b>Services aux entreprises</b>	<b>905</b>	<b>866</b>	<b>772</b>	<b>763</b>	<b>780</b>	<b>705</b>	<b>485</b>	<b>429</b>	<b>566</b>	<b>889</b>	<b>57,1%</b>
Activités scientifiques et techniques	453	420	373	365	382	334	239	218	268	446	66,4%
Services administratifs aux entreprises	452	446	399	398	398	371	246	211	298	443	48,7%
<b>Services aux particuliers</b>	<b>296</b>	<b>319</b>	<b>272</b>	<b>276</b>	<b>230</b>	<b>222</b>	<b>160</b>	<b>102</b>	<b>218</b>	<b>297</b>	<b>36,2%</b>
Activités de réparation	36	35	40	36	30	39	18	13	20	22	10,0%
<b>Coiffeurs, soins de beauté et corporels</b>	<b>196</b>	<b>219</b>	<b>187</b>	<b>187</b>	<b>157</b>	<b>147</b>	<b>101</b>	<b>65</b>	<b>156</b>	<b>230</b>	<b>47,4%</b>
Autres services à la personne	64	65	45	53	43	36	41	24	42	45	7,1%
<b>Hébergement, restauration, débits de boisson</b>	<b>966</b>	<b>1006</b>	<b>940</b>	<b>961</b>	<b>915</b>	<b>802</b>	<b>497</b>	<b>264</b>	<b>657</b>	<b>942</b>	<b>43,4%</b>
Hébergement	74	69	74	55	64	51	32	21	43	71	65,1%
Restauration	754	790	711	735	671	593	366	187	507	711	40,2%
Débits de boissons	138	147	155	171	180	158	99	56	107	160	49,5%
<b>Autres activités</b>	<b>346</b>	<b>393</b>	<b>371</b>	<b>378</b>	<b>368</b>	<b>382</b>	<b>216</b>	<b>163</b>	<b>262</b>	<b>312</b>	<b>19,1%</b>
Santé humaine & action sociale	92	113	85	121	111	113	44	37	63	80	27,0%
Activités récréatives	107	129	129	90	118	112	82	71	81	103	27,2%
Enseignement	98	97	112	107	95	116	56	41	95	103	8,4%
Autres activités	49	54	45	60	44	41	34	14	23	26	13,0%
<b>TOTAL REGION</b>	<b>7 515</b>	<b>7 405</b>	<b>6 654</b>	<b>6 538</b>	<b>6 154</b>	<b>5 959</b>	<b>3 457</b>	<b>3 021</b>	<b>4 798</b>	<b>6 621</b>	<b>38,0%</b>

### Nombre d'ouvertures de RJ ou LJ directes par département sur 10 ans

DEPARTEMENTS	2014	2015	2016	2017	2018	2019	2020	2021	2022	2023	2023 vs 2022
<b>ALLIER(3)</b>	260	270	232	213	224	210	114	101	176	193	9,7%
<b>CANTAL(15)</b>	101	87	84	92	101	84	59	32	63	87	38,1%
<b>HAUTE-LOIRE(43)</b>	150	158	140	149	152	118	51	47	89	132	48,3%
<b>PUY-DE-DOME(63)</b>	440	468	438	421	436	461	230	216	299	505	68,9%
<b>AIN(1)</b>	491	497	454	433	384	424	256	211	333	424	27,3%
<b>ARDECHE(7)</b>	232	190	206	200	221	164	97	89	160	226	41,3%
<b>DROME(26)</b>	457	499	501	427	446	361	205	195	334	465	39,2%
<b>ISERE(38)</b>	1251	1269	1198	1178	1032	1003	568	469	811	1108	36,6%
<b>LOIRE(42)</b>	900	831	644	624	630	572	334	275	456	630	38,2%
<b>RHONE(69)</b>	1 969	1 871	1 750	1 699	1 526	1 551	950	872	1 215	1 724	41,9%
<b>SAVOIE(73)</b>	536	601	436	484	429	448	259	231	366	523	42,9%
<b>HAUTE-SAVOIE(74)</b>	728	664	571	618	573	563	334	283	496	604	21,8%
<b>TOTAL REGION</b>	<b>7 515</b>	<b>7 405</b>	<b>6 654</b>	<b>6 538</b>	<b>6 154</b>	<b>5 959</b>	<b>3 457</b>	<b>3 021</b>	<b>4 798</b>	<b>6 621</b>	<b>38,0%</b>

### Nombre de procédures de sauvegarde ouvertes sur 10 ans

	2014	2015	2016	2017	2018	2019	2020	2021	2022	2023	2023 vs 2022
<b>Région</b>	260	203	186	138	142	123	122	105	155	213	37,4%
<b>France</b>	1647	1543	1301	1190	1061	973	833	733	1125	1529	35,9%



# Région

# Bourgogne-Franche-Comté

Statistiques détaillées des défaillances d'entreprises en régions

## Nombre d'ouvertures de RJ ou LJ directes sur 10 ans comparaison région vs France

(Les données provisoires 2023 et 2022 sont arrêtées au 5 janvier de l'année suivante.  
Les années précédentes sont en valeurs définitives.)

Année	2014	2015	2016	2017	2018	2019	2020	2021	2022	2023	2023 vs 2022
<b>Nombre de RJ/LJ France</b>	61 361	61 904	57 297	54 164	53 760	51 171	31 447	27 729	41 389	56 200	<b>35,8%</b>
<b>Nombre de RJ/LJ Région</b>	2 288	2 325	1 986	1 925	1 903	1 932	1 209	996	1 466	2 018	<b>37,7%</b>

## Nombre d'ouvertures de RJ ou LJ directes par tranche d'effectif sur 10 ans

Tranche de salariés	2014	2015	2016	2017	2018	2019	2020	2021	2022	2023	2023 vs 2022
<b>Moins de 10 salariés</b>	2 143	2 174	1 868	1 831	1 818	1 820	1 148	946	1 373	1 896	<b>38,1%</b>
<b>10 à 49 salariés</b>	132	137	98	86	79	99	49	47	87	113	<b>29,9%</b>
<b>50 salariés et plus</b>	13	14	20	8	6	13	12	3	6	9	<b>50,0%</b>
<b>TOTAL REGION</b>	<b>2 288</b>	<b>2 325</b>	<b>1 986</b>	<b>1 925</b>	<b>1 903</b>	<b>1 932</b>	<b>1 209</b>	<b>996</b>	<b>1 466</b>	<b>2 018</b>	<b>37,7%</b>

## Nombre d'ouvertures de RJ ou LJ directes par activité sur 10 ans

Activités	2014	2015	2016	2017	2018	2019	2020	2021	2022	2023	2023 vs 2022
<b>Agriculture</b>	<b>92</b>	<b>95</b>	<b>62</b>	<b>89</b>	<b>114</b>	<b>111</b>	<b>72</b>	<b>80</b>	<b>73</b>	<b>65</b>	<b>-11,0%</b>
Chasse, pêche, forêt	17	21	12	16	14	30	9	11	21	16	-23,8%
Culture	33	26	18	24	38	28	26	28	20	17	-15,0%
Elevage	42	48	32	49	62	53	37	41	32	32	0,0%
<b>Construction</b>	<b>622</b>	<b>599</b>	<b>507</b>	<b>450</b>	<b>405</b>	<b>429</b>	<b>269</b>	<b>258</b>	<b>334</b>	<b>468</b>	<b>40,1%</b>
Bâtiment	511	509	424	358	324	353	212	188	281	392	39,5%
Immobilier	111	90	83	92	81	76	57	70	53	76	43,4%
<b>Commerce</b>	<b>557</b>	<b>532</b>	<b>451</b>	<b>471</b>	<b>486</b>	<b>427</b>	<b>309</b>	<b>228</b>	<b>368</b>	<b>490</b>	<b>33,2%</b>
Commerce & réparation de véhicules	81	85	76	97	87	75	67	57	88	93	5,7%
Commerce de détail	383	353	308	299	326	276	184	124	226	331	46,5%
Commerce de gros	93	94	67	75	73	76	58	47	54	66	22,2%
<b>Industrie</b>	<b>211</b>	<b>196</b>	<b>189</b>	<b>157</b>	<b>167</b>	<b>175</b>	<b>93</b>	<b>81</b>	<b>132</b>	<b>198</b>	<b>50,0%</b>
Industrie agroalimentaire	73	64	58	62	64	74	28	30	65	106	63,1%
Industrie hors agroalimentaire	138	132	131	95	103	101	65	51	67	92	37,3%

Activités	2014	2015	2016	2017	2018	2019	2020	2021	2022	2023	2023 vs 2022
<b>Information et communication</b>	<b>22</b>	<b>28</b>	<b>25</b>	<b>34</b>	<b>23</b>	<b>35</b>	<b>16</b>	<b>20</b>	<b>19</b>	<b>26</b>	<b>36,8%</b>
Services informatiques & édition de logiciels	16	16	14	25	11	25	13	17	15	19	26,7%
Autres activités information & communication	6	12	11	9	12	10	3	3	4	7	75,0%
<b>Transport &amp; logistique</b>	<b>50</b>	<b>40</b>	<b>54</b>	<b>53</b>	<b>49</b>	<b>51</b>	<b>29</b>	<b>21</b>	<b>48</b>	<b>62</b>	<b>29,2%</b>
Transport routier de marchandises	34	28	32	34	35	36	18	16	33	48	45,5%
Autres activités de transport	16	12	22	19	14	15	11	5	15	14	-6,7%
<b>Activités financières &amp; d'assurance</b>	<b>12</b>	<b>10</b>	<b>13</b>	<b>5</b>	<b>13</b>	<b>13</b>	<b>11</b>	<b>14</b>	<b>10</b>	<b>18</b>	<b>80,0%</b>
<b>Services aux entreprises</b>	<b>199</b>	<b>202</b>	<b>187</b>	<b>165</b>	<b>168</b>	<b>194</b>	<b>105</b>	<b>94</b>	<b>152</b>	<b>168</b>	<b>10,5%</b>
Activités scientifiques et techniques	91	109	100	89	82	97	40	47	83	69	-16,9%
Services administratifs aux entreprises	108	93	87	76	86	97	65	47	69	99	43,5%
<b>Services aux particuliers</b>	<b>90</b>	<b>121</b>	<b>84</b>	<b>75</b>	<b>100</b>	<b>88</b>	<b>59</b>	<b>47</b>	<b>62</b>	<b>91</b>	<b>46,8%</b>
Activités de réparation	12	14	13	9	20	12	10	6	9	9	0,0%
<b>Coiffeurs, soins de beauté et corporels</b>	<b>63</b>	<b>88</b>	<b>58</b>	<b>47</b>	<b>58</b>	<b>55</b>	<b>40</b>	<b>28</b>	<b>47</b>	<b>70</b>	<b>48,9%</b>
Autres services à la personne	15	19	13	19	22	21	9	13	6	12	100,0%
<b>Hébergement, restauration, débits de boisson</b>	<b>325</b>	<b>373</b>	<b>307</b>	<b>328</b>	<b>278</b>	<b>290</b>	<b>189</b>	<b>102</b>	<b>202</b>	<b>326</b>	<b>61,4%</b>
Hébergement	25	36	24	19	19	21	17	12	14	22	57,1%
Restauration	236	281	222	246	205	214	134	69	155	247	59,4%
Débits de boissons	64	56	61	63	54	55	38	21	33	57	72,7%
<b>Autres activités</b>	<b>108</b>	<b>129</b>	<b>107</b>	<b>98</b>	<b>100</b>	<b>119</b>	<b>57</b>	<b>51</b>	<b>66</b>	<b>106</b>	<b>60,6%</b>
Santé humaine & action sociale	32	37	29	25	23	37	13	13	24	35	45,8%
Activités récréatives	30	43	35	35	38	42	22	17	23	29	26,1%
Enseignement	29	30	26	18	25	26	16	12	11	28	154,5%
Autres activités	17	19	17	20	14	14	6	9	8	14	75,0%
<b>TOTAL REGION</b>	<b>2 288</b>	<b>2 325</b>	<b>1 986</b>	<b>1 925</b>	<b>1 903</b>	<b>1 932</b>	<b>1 209</b>	<b>996</b>	<b>1 466</b>	<b>2 018</b>	<b>37,7%</b>

### Nombre d'ouvertures de RJ ou LJ directes par département sur 10 ans

DEPARTEMENTS	2014	2015	2016	2017	2018	2019	2020	2021	2022	2023	2023 vs 2022
<b>COTE-D'OR(21)</b>	<b>447</b>	<b>413</b>	<b>402</b>	<b>361</b>	<b>369</b>	<b>364</b>	<b>217</b>	<b>202</b>	<b>287</b>	<b>403</b>	<b>40,4%</b>
<b>NIEVRE(58)</b>	<b>158</b>	<b>159</b>	<b>135</b>	<b>126</b>	<b>167</b>	<b>136</b>	<b>82</b>	<b>71</b>	<b>111</b>	<b>132</b>	<b>18,9%</b>
<b>SAONE-ET-LOIRE(71)</b>	<b>455</b>	<b>504</b>	<b>425</b>	<b>441</b>	<b>413</b>	<b>398</b>	<b>231</b>	<b>211</b>	<b>361</b>	<b>390</b>	<b>8,0%</b>
<b>YONNE(89)</b>	<b>260</b>	<b>269</b>	<b>264</b>	<b>225</b>	<b>226</b>	<b>287</b>	<b>205</b>	<b>123</b>	<b>185</b>	<b>242</b>	<b>30,8%</b>
<b>DOUBS(25)</b>	<b>415</b>	<b>414</b>	<b>324</b>	<b>359</b>	<b>319</b>	<b>338</b>	<b>180</b>	<b>198</b>	<b>215</b>	<b>376</b>	<b>74,9%</b>
<b>JURA(39)</b>	<b>221</b>	<b>229</b>	<b>166</b>	<b>161</b>	<b>176</b>	<b>165</b>	<b>130</b>	<b>84</b>	<b>137</b>	<b>198</b>	<b>44,5%</b>
<b>HAUTE-SAONE(70)</b>	<b>215</b>	<b>191</b>	<b>157</b>	<b>157</b>	<b>145</b>	<b>132</b>	<b>76</b>	<b>60</b>	<b>106</b>	<b>159</b>	<b>50,0%</b>
<b>TERRITOIRE-DE-BELFORT(90)</b>	<b>117</b>	<b>146</b>	<b>113</b>	<b>95</b>	<b>88</b>	<b>112</b>	<b>88</b>	<b>47</b>	<b>64</b>	<b>118</b>	<b>84,4%</b>
<b>TOTAL REGION</b>	<b>2 288</b>	<b>2 325</b>	<b>1 986</b>	<b>1 925</b>	<b>1 903</b>	<b>1 932</b>	<b>1 209</b>	<b>996</b>	<b>1 466</b>	<b>2 018</b>	<b>37,7%</b>

### Nombre de procédures de sauvegarde ouvertes sur 10 ans

	2014	2015	2016	2017	2018	2019	2020	2021	2022	2023	2023 vs 2022
<b>Région</b>	<b>47</b>	<b>51</b>	<b>63</b>	<b>46</b>	<b>33</b>	<b>42</b>	<b>30</b>	<b>29</b>	<b>51</b>	<b>41</b>	<b>-19,6%</b>
<b>France</b>	<b>1647</b>	<b>1543</b>	<b>1301</b>	<b>1190</b>	<b>1061</b>	<b>973</b>	<b>833</b>	<b>733</b>	<b>1125</b>	<b>1529</b>	<b>35,9%</b>

# Région Bretagne

Statistiques détaillées des défaillances d'entreprises en régions

## Nombre d'ouvertures de RJ ou LJ directes sur 10 ans comparaison région vs France

(Les données provisoires 2023 et 2022 sont arrêtées au 5 janvier de l'année suivante.  
Les années précédentes sont en valeurs définitives.)

Année	2014	2015	2016	2017	2018	2019	2020	2021	2022	2023	2023 vs 2022
<b>Nombre de RJ/LJ France</b>	61 361	61 904	57 297	54 164	53 760	51 171	31 447	27 729	41 389	56 200	<b>35,8%</b>
<b>Nombre de RJ/LJ Région</b>	2 729	2 506	2 246	2 162	2 026	1 983	1 264	992	1 589	2 122	<b>33,5%</b>

## Nombre d'ouvertures de RJ ou LJ directes par tranche d'effectif sur 10 ans

Tranche de salariés	2014	2015	2016	2017	2018	2019	2020	2021	2022	2023	2023 vs 2022
<b>Moins de 10 salariés</b>	2 586	2 378	2 118	2 077	1 931	1 880	1 202	933	1 493	1 969	<b>31,9%</b>
<b>10 à 49 salariés</b>	130	123	113	79	80	91	53	54	89	145	<b>62,9%</b>
<b>50 salariés et plus</b>	13	5	15	6	15	12	9	5	7	8	<b>14,3%</b>
<b>Total région</b>	2 729	2 506	2 246	2 162	2 026	1 983	1 264	992	1 589	2 122	33,5%

## Nombre d'ouvertures de RJ ou LJ directes par activité sur 10 ans

Activités	2014	2015	2016	2017	2018	2019	2020	2021	2022	2023	2023 vs 2022
<b>Agriculture</b>	114	82	147	150	143	128	76	104	87	104	<b>19,5%</b>
Chasse, pêche, forêt	14	14	20	12	20	12	18	12	15	15	0,0%
Culture	25	22	25	28	31	25	11	14	32	33	3,1%
Elevage	75	46	102	110	92	91	47	78	40	56	40,0%
<b>Construction</b>	760	691	562	478	460	452	286	208	343	475	<b>38,5%</b>
Bâtiment	626	565	452	372	354	376	236	171	268	396	47,8%
Immobilier	134	126	110	106	106	76	50	37	75	79	5,3%
<b>Commerce</b>	581	558	477	501	435	436	253	190	352	471	<b>33,8%</b>
Commerce & réparation de véhicules	77	65	69	67	64	76	38	39	71	76	7,0%
Commerce de détail	398	408	335	363	293	272	176	112	226	331	46,5%
Commerce de gros	106	85	73	71	78	88	39	39	55	64	16,4%
<b>Industrie</b>	194	200	169	173	149	130	87	81	126	191	<b>51,6%</b>
Industrie agroalimentaire	88	101	70	75	65	62	28	27	61	110	80,3%
Industrie hors agroalimentaire	106	99	99	98	84	68	59	54	65	81	24,6%

Activités	2014	2015	2016	2017	2018	2019	2020	2021	2022	2023	2023 vs 2022
<b>Information et communication</b>	<b>39</b>	<b>47</b>	<b>49</b>	<b>55</b>	<b>39</b>	<b>36</b>	<b>21</b>	<b>27</b>	<b>46</b>	<b>59</b>	<b>28,3%</b>
Services informatiques & édition de logiciels	29	32	34	42	33	28	17	21	31	53	71,0%
Autres activités information & communication	10	15	15	13	6	8	4	6	15	6	-60,0%
<b>Transport &amp; logistique</b>	<b>49</b>	<b>38</b>	<b>31</b>	<b>34</b>	<b>39</b>	<b>46</b>	<b>31</b>	<b>28</b>	<b>52</b>	<b>30</b>	<b>-42,3%</b>
Transport routier de marchandises	39	21	15	20	24	25	14	21	34	21	-38,2%
Autres activités de transport	10	17	16	14	15	21	17	7	18	9	-50,0%
<b>Activités financières &amp; d'assurance</b>	<b>29</b>	<b>14</b>	<b>11</b>	<b>11</b>	<b>11</b>	<b>14</b>	<b>10</b>	<b>13</b>	<b>13</b>	<b>22</b>	<b>69,2%</b>
<b>Services aux entreprises</b>	<b>288</b>	<b>237</b>	<b>237</b>	<b>225</b>	<b>220</b>	<b>242</b>	<b>149</b>	<b>152</b>	<b>216</b>	<b>248</b>	<b>14,8%</b>
Activités scientifiques et techniques	131	126	120	109	104	111	63	58	106	110	3,8%
Services administratifs aux entreprises	157	111	117	116	116	131	86	94	110	138	25,5%
<b>Services aux particuliers</b>	<b>107</b>	<b>112</b>	<b>98</b>	<b>91</b>	<b>91</b>	<b>77</b>	<b>77</b>	<b>39</b>	<b>69</b>	<b>122</b>	<b>76,8%</b>
Activités de réparation	11	16	23	12	13	10	6	9	9	17	88,9%
<b>Coiffeurs, soins de beauté et corporels</b>	<b>65</b>	<b>61</b>	<b>52</b>	<b>58</b>	<b>63</b>	<b>50</b>	<b>49</b>	<b>16</b>	<b>50</b>	<b>85</b>	<b>70,0%</b>
Autres services à la personne	31	35	23	21	15	17	22	14	10	20	100,0%
<b>Hébergement, restauration, débits de boisson</b>	<b>450</b>	<b>416</b>	<b>364</b>	<b>311</b>	<b>312</b>	<b>290</b>	<b>198</b>	<b>99</b>	<b>213</b>	<b>291</b>	<b>36,6%</b>
Hébergement	34	23	19	20	18	14	14	10	10	12	20,0%
Restauration	312	289	247	203	205	195	124	66	149	224	50,3%
Débits de boissons	104	104	98	88	89	81	60	23	54	55	1,9%
<b>Autres activités</b>	<b>118</b>	<b>111</b>	<b>101</b>	<b>133</b>	<b>127</b>	<b>132</b>	<b>76</b>	<b>51</b>	<b>72</b>	<b>109</b>	<b>51,4%</b>
Santé humaine & action sociale	32	37	37	43	39	37	22	17	19	42	121,1%
Activités récréatives	33	33	32	38	27	46	22	12	32	31	-3,1%
Enseignement	31	19	21	31	37	41	26	17	20	22	10,0%
Autres activités	22	22	11	21	24	8	6	5	1	14	-
<b>TOTAL REGION</b>	<b>2 729</b>	<b>2 506</b>	<b>2 246</b>	<b>2 162</b>	<b>2 026</b>	<b>1 983</b>	<b>1 264</b>	<b>992</b>	<b>1 589</b>	<b>2 122</b>	<b>33,5%</b>

### Nombre d'ouvertures de RJ ou LJ directes par département sur 10 ans

Départements	2014	2015	2016	2017	2018	2019	2020	2021	2022	2023	2023 vs 2022
<b>COTES-D'ARMOR (22)</b>	532	416	426	413	360	335	209	201	302	377	24,8%
<b>FINISTERE(29)</b>	688	652	589	543	547	523	400	276	395	529	33,9%
<b>ILLE-ET-VILAINE(35)</b>	804	746	652	633	601	586	341	284	491	718	46,2%
<b>MORBIHAN(56)</b>	705	692	579	573	518	539	314	231	401	498	24,2%
<b>TOTAL REGION</b>	<b>2 729</b>	<b>2 506</b>	<b>2 246</b>	<b>2 162</b>	<b>2 026</b>	<b>1 983</b>	<b>1 264</b>	<b>992</b>	<b>1 589</b>	<b>2 122</b>	<b>33,5%</b>

### Nombre de procédures de sauvegarde ouvertes sur 10 ans

	2014	2015	2016	2017	2018	2019	2020	2021	2022	2023	2023 vs 2022
<b>Région</b>	36	40	28	28	26	44	36	26	32	43	34,4%
<b>France</b>	1647	1543	1301	1190	1061	973	833	733	1125	1529	35,9%

# Région Centre-Val de Loire

Statistiques détaillées des défaillances d'entreprises en régions

## Nombre d'ouvertures de RJ ou LJ directes sur 10 ans comparaison région vs France

(Les données provisoires 2023 et 2022 sont arrêtées au 5 janvier de l'année suivante.  
Les années précédentes sont en valeurs définitives.)

Année	2014	2015	2016	2017	2018	2019	2020	2021	2022	2023	2023 vs 2022
<b>Nombre de RJ/LJ France</b>	61 361	61 904	57 297	54 164	53 760	51 171	31 447	27 729	41 389	56 200	<b>35,8%</b>
<b>Nombre de RJ/LJ Région</b>	2 102	2 296	1 886	1 864	1 833	1 721	994	966	1 499	2 002	<b>33,6%</b>

## Nombre d'ouvertures de RJ ou LJ directes par tranche d'effectif sur 10 ans

Tranche de salariés	2014	2015	2016	2017	2018	2019	2020	2021	2022	2023	2023 vs 2022
<b>Moins de 10 salariés</b>	1 954	2 136	1 759	1 779	1 724	1 631	934	922	1 415	1 887	<b>33,4%</b>
<b>10 à 49 salariés</b>	132	145	118	78	95	88	55	40	75	103	<b>37,3%</b>
<b>50 salariés et plus</b>	16	15	9	7	14	2	5	4	9	12	<b>33,3%</b>
<b>Total région</b>	2 102	2 296	1 886	1 864	1 833	1 721	994	966	1 499	2 002	<b>33,6%</b>

## Nombre d'ouvertures de RJ ou LJ directes par activité sur 10 ans

Activités	2014	2015	2016	2017	2018	2019	2020	2021	2022	2023	2023 vs 2022
<b>Agriculture</b>	<b>70</b>	<b>82</b>	<b>94</b>	<b>91</b>	<b>89</b>	<b>50</b>	<b>49</b>	<b>58</b>	<b>58</b>	<b>64</b>	<b>10,3%</b>
Chasse, pêche, forêt	15	18	22	14	18	9	12	15	19	18	-5,3%
Culture	34	45	43	52	47	25	21	25	18	26	44,4%
Elevage	21	19	29	25	24	16	16	18	21	20	-4,8%
<b>Construction</b>	<b>653</b>	<b>669</b>	<b>508</b>	<b>486</b>	<b>454</b>	<b>435</b>	<b>247</b>	<b>251</b>	<b>347</b>	<b>494</b>	<b>42,4%</b>
Bâtiment	565	584	422	400	394	367	202	213	298	423	41,9%
Immobilier	88	85	86	86	60	68	45	38	49	71	44,9%
<b>Commerce</b>	<b>439</b>	<b>524</b>	<b>383</b>	<b>416</b>	<b>422</b>	<b>385</b>	<b>233</b>	<b>225</b>	<b>355</b>	<b>455</b>	<b>28,2%</b>
Commerce & réparation de véhicules	89	92	83	88	85	86	47	55	86	101	17,4%
Commerce de détail	278	334	244	261	274	230	143	126	225	293	30,2%
Commerce de gros	72	98	56	67	63	69	43	44	44	61	38,6%
<b>Industrie</b>	<b>181</b>	<b>184</b>	<b>135</b>	<b>150</b>	<b>119</b>	<b>131</b>	<b>74</b>	<b>80</b>	<b>106</b>	<b>158</b>	<b>49,1%</b>
Industrie agroalimentaire	63	54	49	65	66	59	30	26	43	81	88,4%
Industrie hors agroalimentaire	118	130	86	85	53	72	44	54	63	77	22,2%
<b>Information et communication</b>	<b>26</b>	<b>26</b>	<b>28</b>	<b>39</b>	<b>29</b>	<b>26</b>	<b>15</b>	<b>29</b>	<b>27</b>	<b>32</b>	<b>18,5%</b>
Services informatiques & édition de logiciels	22	16	20	22	21	19	12	20	22	24	9,1%
Autres activités information & communication	4	10	8	17	8	7	3	9	5	8	60,0%

Activités	2014	2015	2016	2017	2018	2019	2020	2021	2022	2023	2023 vs 2022
<b>Transport &amp; logistique</b>	<b>59</b>	<b>58</b>	<b>39</b>	<b>50</b>	<b>57</b>	<b>54</b>	<b>30</b>	<b>33</b>	<b>47</b>	<b>74</b>	<b>57,4%</b>
Transport routier de marchandises	46	42	28	30	36	40	20	23	35	52	48,6%
Autres activités de transport	13	16	11	20	21	14	10	10	12	22	83,3%
<b>Activités financières &amp; d'assurance</b>	<b>20</b>	<b>19</b>	<b>20</b>	<b>10</b>	<b>16</b>	<b>12</b>	<b>6</b>	<b>8</b>	<b>18</b>	<b>32</b>	<b>77,8%</b>
<b>Services aux entreprises</b>	<b>222</b>	<b>232</b>	<b>225</b>	<b>177</b>	<b>188</b>	<b>166</b>	<b>117</b>	<b>108</b>	<b>156</b>	<b>211</b>	<b>35,3%</b>
Activités scientifiques et techniques	104	111	106	89	88	80	51	50	76	114	50,0%
Services administratifs aux entreprises	118	121	119	88	100	86	66	58	80	97	21,3%
<b>Services aux particuliers</b>	<b>88</b>	<b>84</b>	<b>67</b>	<b>86</b>	<b>77</b>	<b>64</b>	<b>50</b>	<b>33</b>	<b>70</b>	<b>91</b>	<b>30,0%</b>
Activités de réparation	13	7	13	14	11	9	4	7	5	2	-60,0%
<b>Coiffeurs, soins de beauté et corporels</b>	<b>55</b>	<b>63</b>	<b>48</b>	<b>50</b>	<b>43</b>	<b>43</b>	<b>35</b>	<b>23</b>	<b>50</b>	<b>73</b>	<b>46,0%</b>
Autres services à la personne	20	14	6	22	23	12	11	3	15	16	6,7%
<b>Hébergement, restauration, débits de boisson</b>	<b>255</b>	<b>309</b>	<b>270</b>	<b>243</b>	<b>269</b>	<b>263</b>	<b>115</b>	<b>94</b>	<b>243</b>	<b>282</b>	<b>16,0%</b>
Hébergement	24	20	18	22	13	17	16	5	13	7	-46,2%
Restauration	192	243	195	170	196	193	71	69	188	216	14,9%
Débits de boissons	39	46	57	51	60	53	28	20	42	59	40,5%
<b>Autres activités</b>	<b>89</b>	<b>109</b>	<b>117</b>	<b>116</b>	<b>113</b>	<b>135</b>	<b>58</b>	<b>47</b>	<b>72</b>	<b>109</b>	<b>51,4%</b>
Santé humaine & action sociale	33	29	38	40	38	38	10	7	16	37	131,3%
Activités récréatives	21	39	37	36	31	42	16	19	35	30	-14,3%
Enseignement	26	33	32	30	37	49	29	15	17	37	117,6%
Autres activités	9	8	10	10	7	6	3	6	4	5	25,0%
<b>TOTAL REGION</b>	<b>2 102</b>	<b>2 296</b>	<b>1 886</b>	<b>1 864</b>	<b>1 833</b>	<b>1 721</b>	<b>994</b>	<b>966</b>	<b>1 499</b>	<b>2 002</b>	<b>33,6%</b>

### Nombre d'ouvertures de RJ ou LJ directes par département sur 10 ans

Départements	2014	2015	2016	2017	2018	2019	2020	2021	2022	2023	2023 vs 2022
<b>CHER(18)</b>	225	277	239	245	207	202	118	106	175	226	29,1%
<b>EURE-ET-LOIR(28)</b>	392	328	322	352	333	356	198	178	238	358	50,4%
<b>INDRE(36)</b>	188	173	176	160	185	112	89	77	111	137	23,4%
<b>INDRE-ET-LOIRE(37)</b>	500	486	411	413	439	372	211	237	353	505	43,1%
<b>LOIR-ET-CHER(41)</b>	273	316	262	256	241	231	129	121	231	269	16,5%
<b>LOIRET(45)</b>	524	716	476	438	428	448	249	247	391	507	29,7%
<b>TOTAL REGION</b>	<b>2 102</b>	<b>2 296</b>	<b>1 886</b>	<b>1 864</b>	<b>1 833</b>	<b>1 721</b>	<b>994</b>	<b>966</b>	<b>1 499</b>	<b>2 002</b>	<b>33,6%</b>

### Nombre de procédures de sauvegardes ouvertes sur 10 ans

	2014	2015	2016	2017	2018	2019	2020	2021	2022	2023	2023 vs 2022
<b>Région</b>	44	51	33	27	33	34	37	29	45	65	44,4%
<b>France</b>	1647	1543	1301	1190	1061	973	833	733	1125	1529	35,9%

# Région Corse

Statistiques détaillées des défaillances d'entreprises en régions

## Nombre d'ouvertures de RJ ou LJ directes sur 10 ans comparaison région vs France

(Les données provisoires 2023 et 2022 sont arrêtées au 5 janvier de l'année suivante.  
Les années précédentes sont en valeurs définitives.)

Année	2014	2015	2016	2017	2018	2019	2020	2021	2022	2023	2023 vs 2022
<b>Nombre de RJ/LJ France</b>	61 361	61 904	57 297	54 164	53 760	51 171	31 447	27 729	41 389	56 200	<b>35,8%</b>
<b>Nombre de RJ/LJ Région</b>	366	343	432	408	395	404	206	147	232	374	<b>61,2%</b>

## Nombre d'ouvertures de RJ ou LJ directes par tranche d'effectif sur 10 ans

Tranche de salariés	2014	2015	2016	2017	2018	2019	2020	2021	2022	2023	2023 vs 2022
<b>Moins de 10 salariés</b>	343	328	413	391	376	387	197	140	211	344	<b>63,0%</b>
<b>10 à 49 salariés</b>	22	15	19	15	16	16	9	7	20	27	<b>35,0%</b>
<b>50 salariés et plus</b>	1	0	0	2	3	1	0	0	1	3	<b>200,0%</b>
<b>Total région</b>	366	343	432	408	395	404	206	147	232	374	61,2%

## Nombre d'ouvertures de RJ ou LJ directes par activité sur 10 ans

Activités	2014	2015	2016	2017	2018	2019	2020	2021	2022	2023	2023 vs 2022
<b>Agriculture</b>	11	7	6	8	4	4	7	2	2	6	<b>200,0%</b>
Chasse, pêche, forêt	1	1	1	1	2	1		0	2	1	-50,0%
Culture	5	3	2	4	2	1	5	2		2	-
Elevage	5	3	3	3		2	2	0		3	-
<b>Construction</b>	140	118	169	111	122	112	50	43	77	122	<b>58,4%</b>
Bâtiment	127	106	161	101	111	94	39	29	56	110	96,4%
Immobilier	13	12	8	10	11	18	11	14	21	12	-42,9%
<b>Commerce</b>	64	69	73	88	68	70	44	33	42	66	<b>57,1%</b>
Commerce & réparation de véhicules	10	11	9	19	10	13	4	4	4	10	150,0%
Commerce de détail	43	47	58	58	48	50	31	24	31	42	35,5%
Commerce de gros	11	11	6	11	10	7	9	5	7	14	100,0%
<b>Industrie</b>	23	23	26	34	21	35	12	7	21	22	<b>4,8%</b>
Industrie agroalimentaire	10	13	10	18	6	17	4	5	14	11	-21,4%
Industrie hors agroalimentaire	13	10	16	16	15	18	8	2	7	11	57,1%



Activités	2014	2015	2016	2017	2018	2019	2020	2021	2022	2023	2023 vs 2022
<b>Information et communication</b>	<b>4</b>	<b>4</b>	<b>3</b>	<b>4</b>	<b>6</b>	<b>5</b>	<b>4</b>	<b>1</b>	<b>1</b>	<b>5</b>	<b>400,0%</b>
Services informatiques & édition de logiciels	1	1	2	2	4	2	1	1	1	2	100,0%
Autres activités information & communication	3	3	1	2	2	3	3	0		3	-
<b>Transport &amp; logistique</b>	<b>4</b>	<b>3</b>	<b>7</b>	<b>6</b>	<b>9</b>	<b>8</b>	<b>2</b>	<b>2</b>	<b>4</b>	<b>5</b>	<b>25,0%</b>
Transport routier de marchandises	4	1	4	3	4	3	1	1	2	1	-50,0%
Autres activités de transport		2	3	3	5	5	1	1	2	4	100,0%
<b>Activités financières &amp; d'assurance</b>	<b>3</b>	<b>1</b>	<b>1</b>	<b>1</b>	<b>5</b>	<b>2</b>	<b>1</b>	<b>0</b>		<b>0</b>	<b>-</b>
<b>Services aux entreprises</b>	<b>31</b>	<b>26</b>	<b>37</b>	<b>40</b>	<b>37</b>	<b>40</b>	<b>19</b>	<b>17</b>	<b>26</b>	<b>42</b>	<b>61,5%</b>
Activités scientifiques et techniques	17	10	22	17	12	14	9	10	11	16	45,5%
Services administratifs aux entreprises	14	16	15	23	25	26	10	7	15	26	73,3%
<b>Services aux particuliers</b>	<b>13</b>	<b>15</b>	<b>15</b>	<b>11</b>	<b>11</b>	<b>16</b>	<b>6</b>	<b>7</b>	<b>9</b>	<b>12</b>	<b>33,3%</b>
Activités de réparation	3	2	3	2	3	3		0		2	-
<b>Coiffeurs, soins de beauté et corporels</b>	<b>10</b>	<b>13</b>	<b>8</b>	<b>9</b>	<b>6</b>	<b>12</b>	<b>5</b>	<b>5</b>	<b>7</b>	<b>6</b>	<b>-14,3%</b>
Autres services à la personne			4		2	1	1	2	2	4	100,0%
<b>Hébergement, restauration, débits de boisson</b>	<b>48</b>	<b>60</b>	<b>79</b>	<b>75</b>	<b>76</b>	<b>84</b>	<b>45</b>	<b>25</b>	<b>37</b>	<b>78</b>	<b>110,8%</b>
Hébergement	4	4	7	4	7	6	6	3	1	4	300,0%
Restauration	37	50	64	59	60	72	37	18	31	66	112,9%
Débits de boissons	7	6	8	12	9	6	2	4	5	8	60,0%
<b>Autres activités</b>	<b>25</b>	<b>17</b>	<b>16</b>	<b>30</b>	<b>36</b>	<b>28</b>	<b>16</b>	<b>10</b>	<b>13</b>	<b>16</b>	<b>23,1%</b>
Santé humaine & action sociale	12	10	9	17	14	15	4	4	5	3	-40,0%
Activités récréatives	5	5	2	5	9	5	11	3	3	10	233,3%
Enseignement	3	2	3	3	5	3	1	1	2	2	0,0%
Autres activités	5	0	2	5	8	5		2	3	1	-66,7%
<b>TOTAL REGION</b>	<b>366</b>	<b>343</b>	<b>432</b>	<b>408</b>	<b>395</b>	<b>404</b>	<b>206</b>	<b>147</b>	<b>232</b>	<b>374</b>	<b>61,2%</b>

### Nombre d'ouvertures de RJ ou LJ directes par département sur 10 ans

Départements	2014	2015	2016	2017	2018	2019	2020	2021	2022	2023	2023 vs 2022
<b>Corse-du-Sud</b>	<b>182</b>	<b>184</b>	<b>205</b>	<b>204</b>	<b>205</b>	<b>212</b>	<b>104</b>	<b>73</b>	<b>124</b>	<b>217</b>	<b>75,0%</b>
<b>Haute-Corse</b>	<b>184</b>	<b>159</b>	<b>227</b>	<b>204</b>	<b>190</b>	<b>192</b>	<b>102</b>	<b>74</b>	<b>108</b>	<b>157</b>	<b>45,4%</b>
<b>TOTAL REGION</b>	<b>366</b>	<b>343</b>	<b>432</b>	<b>408</b>	<b>395</b>	<b>404</b>	<b>206</b>	<b>147</b>	<b>232</b>	<b>374</b>	<b>61,2%</b>

### Nombre de procédures de sauvegarde ouvertes sur 10 ans

	2014	2015	2016	2017	2018	2019	2020	2021	2022	2023	2023 vs 2022
<b>Région</b>	<b>6</b>	<b>4</b>	<b>6</b>	<b>11</b>	<b>7</b>	<b>1</b>	<b>6</b>	<b>0</b>	<b>10</b>	<b>9</b>	<b>-10,0%</b>
<b>France</b>	<b>1647</b>	<b>1543</b>	<b>1301</b>	<b>1190</b>	<b>1061</b>	<b>973</b>	<b>833</b>	<b>733</b>	<b>1125</b>	<b>1529</b>	<b>35,9%</b>

# Région Grand-Est

Statistiques détaillées des défaillances d'entreprises en régions

## Nombre d'ouvertures de RJ ou LJ directes sur 10 ans comparaison région vs France

(Les données provisoires 2023 et 2022 sont arrêtées au 5 janvier de l'année suivante.  
Les années précédentes sont en valeurs définitives.)

Année	2014	2015	2016	2017	2018	2019	2020	2021	2022	2023	2023 vs 2022
<b>Nombre de RJ/LJ France</b>	61 361	61 904	57 297	54 164	53 760	51 171	31 447	27 729	41 389	56 200	<b>35,8%</b>
<b>Nombre de RJ/LJ Région</b>	4 934	4 689	4 528	4 164	4 157	3 993	2 332	1 985	2 989	4 043	<b>35,3%</b>

## Nombre d'ouvertures de RJ ou LJ directes par tranche d'effectif sur 10 ans

Tranche de salariés	2014	2015	2016	2017	2018	2019	2020	2021	2022	2023	2023 vs 2022
<b>Moins de 10 salariés</b>	4 578	4 368	4 256	3 930	3 888	3 769	2 235	1 883	2 777	3 773	<b>35,9%</b>
<b>10 à 49 salariés</b>	315	289	236	211	244	201	86	97	196	249	<b>27,0%</b>
<b>50 salariés et plus</b>	41	32	36	23	25	23	11	5	16	21	<b>31,3%</b>
<b>Total région</b>	4 934	4 689	4 528	4 164	4 157	3 993	2 332	1 985	2 989	4 043	<b>35,3%</b>

## Nombre d'ouvertures de RJ ou LJ directes par activité sur 10 ans

Activités	2014	2015	2016	2017	2018	2019	2020	2021	2022	2023	2023 vs 2022
<b>Agriculture</b>	<b>105</b>	<b>115</b>	<b>122</b>	<b>118</b>	<b>94</b>	<b>101</b>	<b>57</b>	<b>67</b>	<b>75</b>	<b>80</b>	<b>6,7%</b>
Chasse, pêche, forêt	33	34	44	48	34	37	16	23	33	23	-30,3%
Culture	45	43	33	37	30	39	24	29	22	39	77,3%
Elevage	27	38	45	34	30	25	17	15	20	18	-10,0%
<b>Construction</b>	<b>1453</b>	<b>1309</b>	<b>1269</b>	<b>1048</b>	<b>1040</b>	<b>969</b>	<b>563</b>	<b>514</b>	<b>716</b>	<b>966</b>	<b>34,9%</b>
Bâtiment	1208	1086	1013	865	822	787	429	401	579	789	36,3%
Immobilier	245	223	256	183	218	182	134	113	137	177	29,2%
<b>Commerce</b>	<b>1142</b>	<b>1108</b>	<b>1124</b>	<b>956</b>	<b>968</b>	<b>972</b>	<b>568</b>	<b>480</b>	<b>715</b>	<b>942</b>	<b>31,7%</b>
Commerce & réparation de véhicules	219	194	215	184	210	208	134	124	158	206	30,4%
Commerce de détail	663	665	674	594	573	580	323	252	422	575	36,3%
Commerce de gros	260	249	235	178	185	184	111	104	135	161	19,3%
<b>Industrie</b>	<b>387</b>	<b>362</b>	<b>339</b>	<b>333</b>	<b>352</b>	<b>304</b>	<b>187</b>	<b>153</b>	<b>261</b>	<b>303</b>	<b>16,1%</b>
Industrie agroalimentaire	129	124	116	116	148	122	82	42	116	128	10,3%
Industrie hors agroalimentaire	258	238	223	217	204	182	105	111	145	175	20,7%
<b>Information et communication</b>	<b>87</b>	<b>66</b>	<b>53</b>	<b>75</b>	<b>57</b>	<b>46</b>	<b>47</b>	<b>43</b>	<b>59</b>	<b>99</b>	<b>67,8%</b>
Services informatiques & édition de logiciels	54	42	34	51	42	33	30	32	39	78	100,0%
Autres activités information & communication	33	24	19	24	15	13	17	11	20	21	5,0%

Activités	2014	2015	2016	2017	2018	2019	2020	2021	2022	2023	2023 vs 2022
<b>Transport &amp; logistique</b>	<b>155</b>	<b>127</b>	<b>117</b>	<b>129</b>	<b>116</b>	<b>137</b>	<b>73</b>	<b>65</b>	<b>120</b>	<b>128</b>	<b>6,7%</b>
Transport routier de marchandises	123	94	86	91	82	90	44	42	83	89	7,2%
Autres activités de transport	32	33	31	38	34	47	29	23	37	39	5,4%
<b>Activités financières &amp; d'assurance</b>	<b>39</b>	<b>23</b>	<b>25</b>	<b>30</b>	<b>34</b>	<b>25</b>	<b>17</b>	<b>17</b>	<b>30</b>	<b>38</b>	<b>26,7%</b>
<b>Services aux entreprises</b>	<b>501</b>	<b>468</b>	<b>442</b>	<b>455</b>	<b>433</b>	<b>441</b>	<b>265</b>	<b>265</b>	<b>303</b>	<b>448</b>	<b>47,9%</b>
Activités scientifiques et techniques	238	239	231	233	223	216	125	134	153	206	34,6%
Services administratifs aux entreprises	263	229	211	222	210	225	140	131	150	242	61,3%
<b>Services aux particuliers</b>	<b>227</b>	<b>212</b>	<b>217</b>	<b>206</b>	<b>208</b>	<b>184</b>	<b>109</b>	<b>94</b>	<b>145</b>	<b>220</b>	<b>51,7%</b>
Activités de réparation	22	16	32	27	25	16	10	7	10	19	90,0%
<b>Coiffeurs, soins de beauté et corporels</b>	<b>148</b>	<b>140</b>	<b>138</b>	<b>150</b>	<b>139</b>	<b>136</b>	<b>74</b>	<b>67</b>	<b>114</b>	<b>169</b>	<b>48,2%</b>
Autres services à la personne	57	56	47	29	44	32	25	20	21	32	52,4%
<b>Hébergement, restauration, débits de boisson</b>	<b>670</b>	<b>680</b>	<b>592</b>	<b>564</b>	<b>616</b>	<b>602</b>	<b>304</b>	<b>188</b>	<b>406</b>	<b>606</b>	<b>49,3%</b>
Hébergement	34	42	31	29	35	22	19	12	22	31	40,9%
Restauration	541	524	470	433	476	478	244	142	328	489	49,1%
Débits de boissons	95	114	91	102	105	102	41	34	56	86	53,6%
<b>Autres activités</b>	<b>168</b>	<b>219</b>	<b>228</b>	<b>250</b>	<b>239</b>	<b>212</b>	<b>142</b>	<b>99</b>	<b>159</b>	<b>213</b>	<b>34,0%</b>
Santé humaine & action sociale	35	61	69	73	61	67	39	25	34	59	73,5%
Activités récréatives	53	78	64	64	65	54	41	31	53	61	15,1%
Enseignement	53	50	64	63	66	62	45	34	56	60	7,1%
Autres activités	27	30	31	50	47	29	17	9	16	33	106,3%
<b>TOTAL REGION</b>	<b>4 934</b>	<b>4 689</b>	<b>4 528</b>	<b>4 164</b>	<b>4 157</b>	<b>3 993</b>	<b>2 332</b>	<b>1 985</b>	<b>2 989</b>	<b>4 043</b>	<b>35,3%</b>

### Nombre d'ouvertures de RJ ou LJ directes par département sur 10 ans

Départements	2014	2015	2016	2017	2018	2019	2020	2021	2022	2023	2023 vs 2022
<b>BAS-RHIN(67)</b>	1 200	1 001	1 024	1 008	957	841	567	460	631	939	48,8%
<b>HAUT-RHIN(68)</b>	715	650	719	640	574	585	387	310	422	609	44,3%
<b>ARDENNES(8)</b>	253	274	205	186	234	204	106	91	127	193	52,0%
<b>AUBE(10)</b>	270	263	223	192	266	189	101	119	191	259	35,6%
<b>MARNE(51)</b>	427	445	376	388	424	405	255	205	348	459	31,9%
<b>HAUTE-MARNE(52)</b>	117	107	136	120	101	93	51	45	81	104	28,4%
<b>MEURTHE-ET-MOSELLE(54)</b>	572	578	527	503	465	510	247	222	393	461	17,3%
<b>MEUSE(55)</b>	136	136	108	95	119	123	62	64	108	103	-4,6%
<b>MOSELLE(57)</b>	877	909	882	739	715	761	413	342	454	674	48,5%
<b>VOSGES(88)</b>	367	326	328	293	302	282	143	127	234	242	3,4%
<b>TOTAL REGION</b>	<b>4 934</b>	<b>4 689</b>	<b>4 528</b>	<b>4 164</b>	<b>4 157</b>	<b>3 993</b>	<b>2 332</b>	<b>1 985</b>	<b>2 989</b>	<b>4 043</b>	<b>35,3%</b>

### Nombre de procédures de sauvegarde ouvertes sur 10 ans

	2014	2015	2016	2017	2018	2019	2020	2021	2022	2023	2023 vs 2022
<b>Région</b>	129	74	86	72	82	75	66	56	79	82	3,8%
<b>France</b>	1647	1543	1301	1190	1061	973	833	733	1125	1529	35,9%

# Région Hauts-de-France

Statistiques détaillées des défaillances d'entreprises en régions

## Nombre d'ouvertures de RJ ou LJ directes sur 10 ans comparaison région vs France

(Les données provisoires 2023 et 2022 sont arrêtées au 5 janvier de l'année suivante.  
Les années précédentes sont en valeurs définitives.)

Année	2014	2015	2016	2017	2018	2019	2020	2021	2022	2023	2023 vs 2022
<b>Nombre de RJ/LJ France</b>	61 361	61 904	57 297	54 164	53 760	51 171	31 447	27 729	41 389	56 200	<b>35,8%</b>
<b>Nombre de RJ/LJ Région</b>	4 955	4 924	4 553	4 132	4 192	3 888	2 386	1 990	3 527	4 445	<b>26,0%</b>

## Nombre d'ouvertures de RJ ou LJ directes par tranche d'effectif sur 10 ans

Tranche de salariés	2014	2015	2016	2017	2018	2019	2020	2021	2022	2023	2023 vs 2022
<b>Moins de 10 salariés</b>	4 562	4 575	4 279	3 864	3 921	3 669	2 233	1 835	3 282	4 137	<b>26,1%</b>
<b>10 à 49 salariés</b>	346	321	251	242	238	187	135	139	221	281	<b>27,1%</b>
<b>50 salariés et plus</b>	47	28	23	26	33	32	18	16	24	27	<b>12,5%</b>
<b>Total région</b>	4 955	4 924	4 553	4 132	4 192	3 888	2 386	1 990	3 527	4 445	26,0%

## Nombre d'ouvertures de RJ ou LJ directes par activité sur 10 ans

Activités	2014	2015	2016	2017	2018	2019	2020	2021	2022	2023	2023 vs 2022
<b>Agriculture</b>	<b>66</b>	<b>72</b>	<b>64</b>	<b>62</b>	<b>61</b>	<b>52</b>	<b>39</b>	<b>41</b>	<b>69</b>	<b>57</b>	<b>-17,4%</b>
Chasse, pêche, forêt	24	21	18	19	14	10	9	14	13	8	-38,5%
Culture	19	18	19	22	28	18	10	13	31	18	-41,9%
Elevage	23	33	27	21	19	24	20	14	25	31	24,0%
<b>Construction</b>	<b>1409</b>	<b>1298</b>	<b>1113</b>	<b>899</b>	<b>1037</b>	<b>911</b>	<b>553</b>	<b>523</b>	<b>830</b>	<b>1074</b>	<b>29,4%</b>
Bâtiment	1209	1134	943	766	917	761	466	424	725	935	29,0%
Immobilier	200	164	170	133	120	150	87	99	105	139	32,4%
<b>Commerce</b>	<b>1126</b>	<b>1172</b>	<b>1068</b>	<b>1101</b>	<b>1037</b>	<b>937</b>	<b>550</b>	<b>486</b>	<b>862</b>	<b>1036</b>	<b>20,2%</b>
Commerce & réparation de véhicules	200	182	185	184	201	189	130	130	167	199	19,2%
Commerce de détail	710	762	707	713	664	568	332	267	549	655	19,3%
Commerce de gros	216	228	176	204	172	180	88	89	146	182	24,7%
<b>Industrie</b>	<b>396</b>	<b>387</b>	<b>360</b>	<b>325</b>	<b>305</b>	<b>286</b>	<b>168</b>	<b>146</b>	<b>238</b>	<b>310</b>	<b>30,3%</b>
Industrie agroalimentaire	141	151	136	137	127	122	64	53	118	139	17,8%
Industrie hors agroalimentaire	255	236	224	188	178	164	104	93	120	171	42,5%

Activités	2014	2015	2016	2017	2018	2019	2020	2021	2022	2023	2023 vs 2022
<b>Information et communication</b>	<b>68</b>	<b>77</b>	<b>79</b>	<b>70</b>	<b>71</b>	<b>57</b>	<b>46</b>	<b>39</b>	<b>62</b>	<b>109</b>	<b>75,8%</b>
Services informatiques & édition de logiciels	40	55	56	48	48	43	34	35	43	73	69,8%
Autres activités information & communication	28	22	23	22	23	14	12	4	19	36	89,5%
<b>Transport &amp; logistique</b>	<b>158</b>	<b>157</b>	<b>131</b>	<b>129</b>	<b>145</b>	<b>145</b>	<b>105</b>	<b>74</b>	<b>121</b>	<b>155</b>	<b>28,1%</b>
Transport routier de marchandises	117	113	93	88	82	83	66	39	83	110	32,5%
Autres activités de transport	41	44	38	41	63	62	39	35	38	45	18,4%
<b>Activités financières &amp; d'assurance</b>	<b>38</b>	<b>43</b>	<b>38</b>	<b>35</b>	<b>26</b>	<b>25</b>	<b>23</b>	<b>22</b>	<b>40</b>	<b>57</b>	<b>42,5%</b>
<b>Services aux entreprises</b>	<b>487</b>	<b>476</b>	<b>500</b>	<b>409</b>	<b>458</b>	<b>424</b>	<b>308</b>	<b>246</b>	<b>374</b>	<b>478</b>	<b>27,8%</b>
Activités scientifiques et techniques	248	238	244	193	215	188	127	120	169	226	33,7%
Services administratifs aux entreprises	239	238	256	216	243	236	181	126	205	252	22,9%
<b>Services aux particuliers</b>	<b>257</b>	<b>251</b>	<b>244</b>	<b>215</b>	<b>186</b>	<b>218</b>	<b>132</b>	<b>99</b>	<b>203</b>	<b>231</b>	<b>13,8%</b>
Activités de réparation	27	30	18	21	20	21	10	7	11	19	72,7%
<b>Coiffeurs, soins de beauté et corporels</b>	<b>182</b>	<b>175</b>	<b>175</b>	<b>156</b>	<b>127</b>	<b>148</b>	<b>92</b>	<b>73</b>	<b>164</b>	<b>181</b>	<b>10,4%</b>
Autres services à la personne	48	46	51	38	39	49	30	19	28	31	10,7%
<b>Hébergement, restauration, débits de boisson</b>	<b>711</b>	<b>717</b>	<b>673</b>	<b>622</b>	<b>595</b>	<b>569</b>	<b>307</b>	<b>200</b>	<b>534</b>	<b>683</b>	<b>27,9%</b>
Hébergement	30	19	20	21	13	16	16	13	11	14	27,3%
Restauration	522	548	507	454	444	424	240	149	426	537	26,1%
Débits de boissons	159	150	146	147	138	129	51	38	97	132	36,1%
<b>Autres activités</b>	<b>239</b>	<b>274</b>	<b>283</b>	<b>265</b>	<b>271</b>	<b>264</b>	<b>155</b>	<b>114</b>	<b>194</b>	<b>255</b>	<b>31,4%</b>
Santé humaine & action sociale	55	99	93	82	84	88	33	27	58	78	34,5%
Activités récréatives	69	73	90	82	76	71	57	38	58	85	46,6%
Enseignement	69	56	72	65	75	80	51	34	60	75	25,0%
Autres activités	46	46	28	36	36	25	14	15	18	17	-5,6%
<b>TOTAL REGION</b>	<b>4 955</b>	<b>4 924</b>	<b>4 553</b>	<b>4 132</b>	<b>4 192</b>	<b>3 888</b>	<b>2 386</b>	<b>1 990</b>	<b>3 527</b>	<b>4 445</b>	<b>26,0%</b>

## Nombre d'ouvertures de RJ ou LJ directes par département sur 10 ans

Départements	2014	2015	2016	2017	2018	2019	2020	2021	2022	2023	2023 vs 2022
<b>NORD(59)</b>	<b>2 338</b>	<b>2 327</b>	<b>2 132</b>	<b>2 006</b>	<b>2 016</b>	<b>1 896</b>	<b>1 113</b>	<b>996</b>	<b>1 752</b>	<b>2 323</b>	<b>32,6%</b>
<b>PAS-DE-CALAIS(62)</b>	<b>1 148</b>	<b>1 196</b>	<b>1 053</b>	<b>944</b>	<b>1 019</b>	<b>831</b>	<b>516</b>	<b>441</b>	<b>797</b>	<b>993</b>	<b>24,6%</b>
<b>AISNE(02)</b>	<b>442</b>	<b>457</b>	<b>416</b>	<b>351</b>	<b>349</b>	<b>318</b>	<b>216</b>	<b>176</b>	<b>349</b>	<b>287</b>	<b>-17,8%</b>
<b>OISE(60)</b>	<b>624</b>	<b>552</b>	<b>608</b>	<b>533</b>	<b>473</b>	<b>526</b>	<b>328</b>	<b>249</b>	<b>388</b>	<b>519</b>	<b>33,8%</b>
<b>SOMME(80)</b>	<b>403</b>	<b>392</b>	<b>344</b>	<b>298</b>	<b>335</b>	<b>317</b>	<b>213</b>	<b>128</b>	<b>241</b>	<b>323</b>	<b>34,0%</b>
<b>TOTAL REGION</b>	<b>4 955</b>	<b>4 924</b>	<b>4 553</b>	<b>4 132</b>	<b>4 192</b>	<b>3 888</b>	<b>2 386</b>	<b>1 990</b>	<b>3 527</b>	<b>4 445</b>	<b>26,0%</b>

## Nombre de procédures de sauvegarde ouvertes sur 10 ans

	2014	2015	2016	2017	2018	2019	2020	2021	2022	2023	2023 vs 2022
<b>Région</b>	<b>106</b>	<b>61</b>	<b>62</b>	<b>71</b>	<b>53</b>	<b>47</b>	<b>45</b>	<b>48</b>	<b>71</b>	<b>213</b>	<b>200,0%</b>
<b>France</b>	<b>1647</b>	<b>1543</b>	<b>1301</b>	<b>1190</b>	<b>1061</b>	<b>973</b>	<b>833</b>	<b>733</b>	<b>1125</b>	<b>1529</b>	<b>35,9%</b>

# Région Île-de-France

Statistiques détaillées des défaillances d'entreprises en régions

## Nombre d'ouvertures de RJ ou LJ directes sur 10 ans comparaison région vs France

(Les données provisoires 2023 et 2022 sont arrêtées au 5 janvier de l'année suivante.  
Les années précédentes sont en valeurs définitives.)

Année	2014	2015	2016	2017	2018	2019	2020	2021	2022	2023	2023 vs 2022
<b>Nombre de RJ/LJ France</b>	61 361	61 904	57 297	54 164	53 760	51 171	31 447	27 729	41 389	56 200	<b>35,8%</b>
<b>Nombre de RJ/LJ Région</b>	11 645	12 566	12 237	11 366	12 048	11 403	7 361	6 713	9 048	12 395	<b>37,0%</b>

## Nombre d'ouvertures de RJ ou LJ directes par tranche d'effectif sur 10 ans

Tranche de salariés	2014	2015	2016	2017	2018	2019	2020	2021	2022	2023	2023 vs 2022
<b>Moins de 10 salariés</b>	10 649	11 432	11 227	10 495	11 161	10 557	6 722	6 196	8 168	11 104	<b>35,9%</b>
<b>10 à 49 salariés</b>	897	1 030	937	793	819	774	560	470	805	1 176	<b>46,1%</b>
<b>50 salariés et plus</b>	99	104	73	78	68	72	79	47	75	115	<b>53,3%</b>
<b>Total région</b>	11 645	12 566	12 237	11 366	12 048	11 403	7 361	6 713	9 048	12 395	<b>37,0%</b>

## Nombre d'ouvertures de RJ ou LJ directes par activité sur 10 ans

Activités	2014	2015	2016	2017	2018	2019	2020	2021	2022	2023	2023 vs 2022
<b>Agriculture</b>	<b>28</b>	<b>14</b>	<b>16</b>	<b>18</b>	<b>19</b>	<b>18</b>	<b>16</b>	<b>18</b>	<b>36</b>	<b>27</b>	<b>-25,0%</b>
Chasse, pêche, forêt	15	5	3	8	8	5	7	5	19	10	-47,4%
Culture	4	5	9	6	4	6	6	5	12	12	0,0%
Elevage	9	4	4	4	7	7	3	8	5	5	0,0%
<b>Construction</b>	<b>3586</b>	<b>3978</b>	<b>3711</b>	<b>3339</b>	<b>3401</b>	<b>3057</b>	<b>1627</b>	<b>1743</b>	<b>2168</b>	<b>3140</b>	<b>44,8%</b>
Bâtiment	3187	3585	3305	3067	3116	2767	1443	1468	1869	2662	42,4%
Immobilier	399	393	406	272	285	290	184	275	299	478	59,9%
<b>Commerce</b>	<b>2384</b>	<b>2399</b>	<b>2307</b>	<b>2280</b>	<b>2332</b>	<b>2266</b>	<b>1515</b>	<b>1330</b>	<b>1773</b>	<b>2404</b>	<b>35,6%</b>
Commerce & réparation de véhicules	296	295	288	303	356	356	223	255	342	446	30,4%
Commerce de détail	1210	1211	1160	1189	1148	1109	778	640	911	1207	32,5%
Commerce de gros	878	893	859	788	828	801	514	435	520	751	44,4%
<b>Industrie</b>	<b>593</b>	<b>618</b>	<b>609</b>	<b>585</b>	<b>572</b>	<b>498</b>	<b>349</b>	<b>303</b>	<b>420</b>	<b>498</b>	<b>18,6%</b>
Industrie agroalimentaire	139	152	168	164	181	164	90	80	133	194	45,9%
Industrie hors agroalimentaire	454	466	441	421	391	334	259	223	287	304	5,9%
<b>Information et communication</b>	<b>637</b>	<b>665</b>	<b>647</b>	<b>590</b>	<b>591</b>	<b>579</b>	<b>415</b>	<b>346</b>	<b>498</b>	<b>701</b>	<b>40,8%</b>
Services informatiques & édition de logiciels	336	349	358	312	333	329	259	232	337	430	27,6%
Autres activités information & communication	301	316	289	278	258	250	156	114	161	271	68,3%

Activités	2014	2015	2016	2017	2018	2019	2020	2021	2022	2023	2023 vs 2022
<b>Transport &amp; logistique</b>	<b>478</b>	<b>569</b>	<b>654</b>	<b>683</b>	<b>886</b>	<b>897</b>	<b>513</b>	<b>531</b>	<b>677</b>	<b>879</b>	<b>29,8%</b>
Transport routier de marchandises	366	435	444	378	407	430	238	259	347	497	43,2%
Autres activités de transport	112	134	210	305	479	467	275	272	330	382	15,8%
<b>Activités financières &amp; d'assurance</b>	<b>102</b>	<b>88</b>	<b>74</b>	<b>60</b>	<b>71</b>	<b>83</b>	<b>65</b>	<b>63</b>	<b>98</b>	<b>142</b>	<b>44,9%</b>
<b>Services aux entreprises</b>	<b>1887</b>	<b>1989</b>	<b>1993</b>	<b>1805</b>	<b>1920</b>	<b>1880</b>	<b>1363</b>	<b>1249</b>	<b>1574</b>	<b>2056</b>	<b>30,6%</b>
Activités scientifiques et techniques	1024	1046	1112	977	1010	968	719	643	848	1123	32,4%
Services administratifs aux entreprises	863	943	881	828	910	912	644	606	726	933	28,5%
<b>Services aux particuliers</b>	<b>440</b>	<b>498</b>	<b>483</b>	<b>424</b>	<b>491</b>	<b>425</b>	<b>277</b>	<b>275</b>	<b>422</b>	<b>492</b>	<b>16,6%</b>
Activités de réparation	41	36	46	58	61	41	29	34	38	42	10,5%
<b>Coiffeurs, soins de beauté et corporels</b>	<b>306</b>	<b>373</b>	<b>351</b>	<b>286</b>	<b>332</b>	<b>308</b>	<b>188</b>	<b>185</b>	<b>302</b>	<b>355</b>	<b>17,5%</b>
Autres services à la personne	93	89	86	80	98	76	60	56	82	95	15,9%
<b>Hébergement, restauration, débits de boisson</b>	<b>949</b>	<b>1142</b>	<b>1111</b>	<b>1031</b>	<b>1157</b>	<b>1098</b>	<b>806</b>	<b>545</b>	<b>922</b>	<b>1413</b>	<b>53,3%</b>
Hébergement	32	37	37	46	25	35	37	25	26	19	-26,9%
Restauration	871	1044	1010	906	1039	966	705	465	825	1299	57,5%
Débits de boissons	46	61	64	79	93	97	64	55	71	95	33,8%
<b>Autres activités</b>	<b>561</b>	<b>606</b>	<b>632</b>	<b>551</b>	<b>608</b>	<b>602</b>	<b>415</b>	<b>310</b>	<b>460</b>	<b>643</b>	<b>39,8%</b>
Santé humaine & action sociale	150	162	193	156	166	134	80	61	87	166	90,8%
Activités récréatives	144	176	170	166	157	176	127	104	163	207	27,0%
Enseignement	178	169	167	153	197	230	139	109	161	217	34,8%
Autres activités	89	99	102	76	88	62	69	36	49	53	8,2%
<b>TOTAL REGION</b>	<b>11 645</b>	<b>12 566</b>	<b>12 237</b>	<b>11 366</b>	<b>12 048</b>	<b>11 403</b>	<b>7 361</b>	<b>6 713</b>	<b>9 048</b>	<b>12 395</b>	<b>37,0%</b>

### Nombre d'ouvertures de RJ ou LJ directes par département sur 10 ans

Départements	2014	2015	2016	2017	2018	2019	2020	2021	2022	2023	2023 vs 2022
<b>PARIS (75)</b>	3 859	3 842	3 921	3 479	3 379	3 282	2 325	2 057	2 744	3 683	34,2%
<b>SEINE-ET-MARNE(77)</b>	1 105	1 278	1 227	1 068	1 208	1 105	690	770	1 396	1 900	36,1%
<b>YVELINES(78)</b>	950	1 026	1 004	1 034	1 069	848	531	386	698	952	36,4%
<b>ESSONNE(91)</b>	860	915	858	792	901	832	595	505	656	850	29,6%
<b>HAUTS-DE-SEINE(92)</b>	1 171	1 135	1 033	972	1 109	1 048	612	546	763	1 182	54,9%
<b>SEINE-SAINT-DENIS(93)</b>	1 656	2 232	2 260	2 254	2 407	2 445	1 428	1 273	1 347	1 948	44,6%
<b>VAL-DE-MARNE(94)</b>	1 006	1 029	984	922	1 023	949	602	528	682	980	43,7%
<b>VAL d OISE(95)</b>	1 038	1 109	950	845	952	894	578	648	762	900	18,1%
<b>TOTAL REGION</b>	<b>11 645</b>	<b>12 566</b>	<b>12 237</b>	<b>11 366</b>	<b>12 048</b>	<b>11 403</b>	<b>7 361</b>	<b>6 713</b>	<b>9 048</b>	<b>12 395</b>	<b>37,0%</b>

### Nombre de procédures de sauvegarde ouvertes sur 10 ans

	2014	2015	2016	2017	2018	2019	2020	2021	2022	2023	2023 vs 2022
<b>Région</b>	190	194	146	137	114	116	128	93	149	260	74,5%
<b>France</b>	1647	1543	1301	1190	1061	973	833	733	1125	1529	35,9%



# Région Normandie

Statistiques détaillées des défaillances d'entreprises en régions

## Nombre d'ouvertures de RJ ou LJ directes sur 10 ans comparaison région vs France

(Les données provisoires 2023 et 2022 sont arrêtées au 5 janvier de l'année suivante.  
Les années précédentes sont en valeurs définitives.)

Année	2014	2015	2016	2017	2018	2019	2020	2021	2022	2023	2023 vs 2022
<b>Nombre de RJ/LJ France</b>	61 361	61 904	57 297	54 164	53 760	51 171	31 447	27 729	41 389	56 200	<b>35,8%</b>
<b>Nombre de RJ/LJ Région</b>	2 761	2 796	2 498	2 316	2 349	2 129	1 338	974	1 580	2 113	<b>33,7%</b>

## Nombre d'ouvertures de RJ ou LJ directes par tranche d'effectif sur 10 ans

Tranche de salariés	2014	2015	2016	2017	2018	2019	2020	2021	2022	2023	2023 vs 2022
<b>Moins de 10 salariés</b>	2 548	2 634	2 349	2 180	2 204	2 011	1 254	914	1 459	1 961	<b>34,4%</b>
<b>10 à 49 salariés</b>	197	148	137	125	134	107	79	55	110	140	<b>27,3%</b>
<b>50 salariés et plus</b>	16	14	12	11	11	11	5	5	11	12	<b>9,1%</b>
<b>Total région</b>	<b>2 761</b>	<b>2 796</b>	<b>2 498</b>	<b>2 316</b>	<b>2 349</b>	<b>2 129</b>	<b>1 338</b>	<b>974</b>	<b>1 580</b>	<b>2 113</b>	<b>33,7%</b>

## Nombre d'ouvertures de RJ ou LJ directes par activité sur 10 ans

Activités	2014	2015	2016	2017	2018	2019	2020	2021	2022	2023	2023 vs 2022
<b>Agriculture</b>	<b>85</b>	<b>121</b>	<b>106</b>	<b>98</b>	<b>82</b>	<b>64</b>	<b>71</b>	<b>79</b>	<b>61</b>	<b>69</b>	<b>13,1%</b>
Chasse, pêche, forêt	15	16	13	13	11	14	7	11	6	16	166,7%
Culture	20	25	20	16	20	14	8	10	16	19	18,8%
Elevage	50	80	73	70	51	36	56	58	39	34	-12,8%
<b>Construction</b>	<b>766</b>	<b>772</b>	<b>636</b>	<b>574</b>	<b>614</b>	<b>472</b>	<b>323</b>	<b>244</b>	<b>340</b>	<b>532</b>	<b>56,5%</b>
Bâtiment	682	687	530	489	519	393	262	188	291	435	49,5%
Immobilier	84	85	106	85	95	79	61	56	49	97	98,0%
<b>Commerce</b>	<b>642</b>	<b>621</b>	<b>560</b>	<b>551</b>	<b>491</b>	<b>506</b>	<b>298</b>	<b>202</b>	<b>381</b>	<b>494</b>	<b>29,7%</b>
Commerce & réparation de véhicules	108	100	87	104	92	80	59	52	80	97	21,3%
Commerce de détail	427	411	372	365	325	341	188	117	247	347	40,5%
Commerce de gros	107	110	101	82	74	85	51	33	54	50	-7,4%
<b>Industrie</b>	<b>241</b>	<b>199</b>	<b>210</b>	<b>153</b>	<b>172</b>	<b>161</b>	<b>105</b>	<b>75</b>	<b>137</b>	<b>154</b>	<b>12,4%</b>
Industrie agroalimentaire	91	97	96	71	91	84	42	25	66	82	24,2%
Industrie hors agroalimentaire	150	102	114	82	81	77	63	50	71	72	1,4%
<b>Information et communication</b>	<b>37</b>	<b>27</b>	<b>43</b>	<b>38</b>	<b>28</b>	<b>34</b>	<b>31</b>	<b>25</b>	<b>30</b>	<b>47</b>	<b>56,7%</b>
Services informatiques & édition de logiciels	27	17	29	24	19	22	22	19	25	41	64,0%
Autres activités information & communication	10	10	14	14	9	12	9	6	5	6	20,0%

Activités	2014	2015	2016	2017	2018	2019	2020	2021	2022	2023	2023 vs 2022
<b>Transport &amp; logistique</b>	67	49	64	69	76	68	42	39	67	83	23,9%
Transport routier de marchandises	46	40	45	46	46	46	27	23	45	66	46,7%
Autres activités de transport	21	9	19	23	30	22	15	16	22	17	-22,7%
<b>Activités financières &amp; d'assurance</b>	19	18	14	9	12	15	10	7	17	25	47,1%
<b>Services aux entreprises</b>	268	308	253	218	243	215	145	110	189	209	10,6%
Activités scientifiques et techniques	148	165	128	101	111	103	67	60	79	94	19,0%
Services administratifs aux entreprises	120	143	125	117	132	112	78	50	110	115	4,5%
<b>Services aux particuliers</b>	127	127	96	99	97	98	56	33	82	117	42,7%
Activités de réparation	13	20	11	10	18	13	6	5	12	15	25,0%
<b>Coiffeurs, soins de beauté et corporels</b>	88	80	63	69	63	68	48	27	60	77	28,3%
Autres services à la personne	26	27	22	20	16	17	2	1	10	25	150,0%
<b>Hébergement, restauration, débits de boisson</b>	376	424	382	358	388	354	181	103	202	296	46,5%
Hébergement	25	35	27	18	29	15	11	10	7	13	85,7%
Restauration	281	314	272	260	279	265	128	72	161	226	40,4%
Débits de boissons	70	75	83	80	80	74	42	21	34	57	67,6%
<b>Autres activités</b>	133	130	134	149	146	142	76	57	74	87	17,6%
Santé humaine & action sociale	31	32	43	38	36	40	24	8	13	24	84,6%
Activités récréatives	47	47	41	40	43	40	25	27	34	27	-20,6%
Enseignement	40	31	29	39	42	40	19	20	18	26	44,4%
Autres activités	15	20	21	32	25	22	8	2	9	10	11,1%
<b>TOTAL REGION</b>	<b>2 761</b>	<b>2 796</b>	<b>2 498</b>	<b>2 316</b>	<b>2 349</b>	<b>2 129</b>	<b>1 338</b>	<b>974</b>	<b>1 580</b>	<b>2 113</b>	<b>33,7%</b>

### Nombre d'ouvertures de RJ ou LJ directes par département sur 10 ans

Départements	2014	2015	2016	2017	2018	2019	2020	2021	2022	2023	2023 vs 2022
<b>CALVADOS(14)</b>	652	584	553	502	526	524	293	189	344	508	47,7%
<b>MANCHE(50)</b>	362	391	280	300	350	271	179	168	204	281	37,7%
<b>ORNE(61)</b>	215	228	178	185	159	124	124	86	126	143	13,5%
<b>EURE(27)</b>	499	545	487	469	460	370	259	178	298	392	31,5%
<b>SEINE-MARITIME(76)</b>	1 033	1 048	1 000	860	854	840	483	353	608	789	29,8%
<b>TOTAL REGION</b>	<b>2 761</b>	<b>2 796</b>	<b>2 498</b>	<b>2 316</b>	<b>2 349</b>	<b>2 129</b>	<b>1 338</b>	<b>974</b>	<b>1 580</b>	<b>2 113</b>	<b>33,7%</b>

### Nombre de procédures de sauvegarde ouvertes sur 10 ans

	2014	2015	2016	2017	2018	2019	2020	2021	2022	2023	2023 vs 2022
<b>Région</b>	63	69	66	69	50	36	34	35	63	63	0,0%
<b>France</b>	1647	1543	1301	1190	1061	973	833	733	1125	1529	35,9%

# Région Nouvelle-Aquitaine

Statistiques détaillées des défaillances d'entreprises en régions

## Nombre d'ouvertures de RJ ou LJ directes sur 10 ans comparaison région vs France

(Les données provisoires 2023 et 2022 sont arrêtées au 5 janvier de l'année suivante.  
Les années précédentes sont en valeurs définitives.)

Année	2014	2015	2016	2017	2018	2019	2020	2021	2022	2023	2023 vs 2022
<b>Nombre de RJ/LJ France</b>	61 361	61 904	57 297	54 164	53 760	51 171	31 447	27 729	41 389	56 200	<b>35,8%</b>
<b>Nombre de RJ/LJ Région</b>	5 512	5 509	4 805	4 461	4 486	4 325	2 621	2 312	3 603	4 928	<b>36,8%</b>

## Nombre d'ouvertures de RJ ou LJ directes par tranche d'effectif sur 10 ans

Tranche de salariés	2014	2015	2016	2017	2018	2019	2020	2021	2022	2023	2023 vs 2022
<b>Moins de 10 salariés</b>	5 187	5 200	4 590	4 260	4 250	4 134	2 477	2 198	3 361	4 587	<b>36,5%</b>
<b>10 à 49 salariés</b>	297	278	195	190	220	172	124	104	224	310	<b>38,4%</b>
<b>50 salariés et plus</b>	28	31	20	11	16	19	20	10	18	31	<b>72,2%</b>
<b>Total région</b>	5 512	5 509	4 805	4 461	4 486	4 325	2 621	2 312	3 603	4 928	36,8%

## Nombre d'ouvertures de RJ ou LJ directes par activité sur 10 ans

Activités	2014	2015	2016	2017	2018	2019	2020	2021	2022	2023	2023 vs 2022
<b>Agriculture</b>	<b>291</b>	<b>279</b>	<b>275</b>	<b>265</b>	<b>277</b>	<b>295</b>	<b>219</b>	<b>244</b>	<b>267</b>	<b>315</b>	<b>18,0%</b>
Chasse, pêche, forêt	53	28	52	45	48	51	36	41	45	61	35,6%
Culture	121	128	121	108	131	115	84	93	116	172	48,3%
Elevage	117	123	102	112	98	129	99	110	106	82	-22,6%
<b>Construction</b>	<b>1538</b>	<b>1425</b>	<b>1222</b>	<b>1086</b>	<b>1050</b>	<b>1008</b>	<b>579</b>	<b>607</b>	<b>778</b>	<b>1086</b>	<b>39,6%</b>
Bâtiment	1302	1177	980	878	872	830	434	454	650	842	29,5%
Immobilier	236	248	242	208	178	178	145	153	128	244	90,6%
<b>Commerce</b>	<b>1268</b>	<b>1335</b>	<b>1112</b>	<b>1005</b>	<b>995</b>	<b>969</b>	<b>560</b>	<b>476</b>	<b>811</b>	<b>1078</b>	<b>32,9%</b>
Commerce & réparation de véhicules	179	215	184	158	173	172	95	105	157	187	19,1%
Commerce de détail	833	886	739	654	671	614	356	273	525	718	36,8%
Commerce de gros	256	234	189	193	151	183	109	98	129	173	34,1%
<b>Industrie</b>	<b>402</b>	<b>413</b>	<b>329</b>	<b>342</b>	<b>359</b>	<b>324</b>	<b>171</b>	<b>154</b>	<b>322</b>	<b>397</b>	<b>23,3%</b>
Industrie agroalimentaire	163	162	143	158	161	134	70	52	167	198	18,6%
Industrie hors agroalimentaire	239	251	186	184	198	190	101	102	155	199	28,4%
<b>Information et communication</b>	<b>73</b>	<b>86</b>	<b>74</b>	<b>82</b>	<b>81</b>	<b>77</b>	<b>43</b>	<b>47</b>	<b>77</b>	<b>96</b>	<b>24,7%</b>
Services informatiques & édition de logiciels	46	51	51	57	55	52	33	36	58	64	10,3%
Autres activités information & communication	27	35	23	25	26	25	10	11	19	32	68,4%

Activités	2014	2015	2016	2017	2018	2019	2020	2021	2022	2023	2023 vs 2022
<b>Transport &amp; logistique</b>	<b>123</b>	<b>114</b>	<b>90</b>	<b>87</b>	<b>98</b>	<b>100</b>	<b>59</b>	<b>46</b>	<b>85</b>	<b>123</b>	<b>44,7%</b>
Transport routier de marchandises	91	83	64	64	65	65	34	33	52	87	67,3%
Autres activités de transport	32	31	26	23	33	35	25	13	33	36	9,1%
<b>Activités financières &amp; d'assurance</b>	<b>32</b>	<b>32</b>	<b>15</b>	<b>19</b>	<b>24</b>	<b>32</b>	<b>21</b>	<b>16</b>	<b>37</b>	<b>65</b>	<b>75,7%</b>
<b>Services aux entreprises</b>	<b>565</b>	<b>553</b>	<b>497</b>	<b>497</b>	<b>479</b>	<b>488</b>	<b>332</b>	<b>297</b>	<b>400</b>	<b>547</b>	<b>36,8%</b>
Activités scientifiques et techniques	252	282	245	231	231	227	153	143	177	238	34,5%
Services administratifs aux entreprises	313	271	252	266	248	261	179	154	223	309	38,6%
<b>Services aux particuliers</b>	<b>220</b>	<b>239</b>	<b>204</b>	<b>156</b>	<b>176</b>	<b>177</b>	<b>120</b>	<b>86</b>	<b>149</b>	<b>220</b>	<b>47,7%</b>
Activités de réparation	33	51	33	33	26	27	16	10	17	30	76,5%
<b>Coiffeurs, soins de beauté et corporels</b>	<b>147</b>	<b>147</b>	<b>119</b>	<b>96</b>	<b>119</b>	<b>107</b>	<b>82</b>	<b>55</b>	<b>101</b>	<b>152</b>	<b>50,5%</b>
Autres services à la personne	40	41	52	27	31	43	22	21	31	38	22,6%
<b>Hébergement, restauration, débits de boisson</b>	<b>720</b>	<b>770</b>	<b>716</b>	<b>637</b>	<b>667</b>	<b>588</b>	<b>354</b>	<b>200</b>	<b>490</b>	<b>738</b>	<b>50,6%</b>
Hébergement	50	71	45	31	50	44	34	18	34	57	67,6%
Restauration	582	584	542	479	494	443	253	155	373	571	53,1%
Débits de boissons	88	115	129	127	123	101	67	27	83	110	32,5%
<b>Autres activités</b>	<b>280</b>	<b>263</b>	<b>271</b>	<b>285</b>	<b>280</b>	<b>267</b>	<b>163</b>	<b>139</b>	<b>187</b>	<b>263</b>	<b>40,6%</b>
Santé humaine & action sociale	91	90	102	102	108	96	45	49	61	72	18,0%
Activités récréatives	85	97	90	94	84	85	54	43	69	90	30,4%
Enseignement	69	51	50	62	64	51	46	36	49	76	55,1%
Autres activités	35	25	29	27	24	35	18	11	8	25	212,5%
<b>TOTAL REGION</b>	<b>5 512</b>	<b>5 509</b>	<b>4 805</b>	<b>4 461</b>	<b>4 486</b>	<b>4 325</b>	<b>2 621</b>	<b>2 312</b>	<b>3 603</b>	<b>4 928</b>	<b>36,8%</b>

### Nombre d'ouvertures de RJ ou LJ directes par département sur 10 ans

Départements	2014	2015	2016	2017	2018	2019	2020	2021	2022	2023	2023 vs 2022
<b>DORDOGNE(24)</b>	375	375	385	358	372	315	173	155	271	383	41,3%
<b>GIRONDE(33)</b>	1 591	1 572	1 352	1 286	1 228	1 332	819	727	1 091	1 620	48,5%
<b>LANDES(40)</b>	362	334	307	296	307	279	159	140	237	330	39,2%
<b>LOT-ET-GARONNE(47)</b>	288	334	288	245	260	257	148	131	236	277	17,4%
<b>PYRENEES-ATLANTIQUES(64)</b>	604	550	514	502	492	487	324	262	395	501	26,8%
<b>CORREZE(19)</b>	217	227	190	192	203	195	106	93	125	183	46,4%
<b>CREUSE(23)</b>	91	107	95	63	58	84	44	35	60	73	21,7%
<b>HAUTE-VIENNE(87)</b>	344	334	311	323	300	279	179	146	239	338	41,4%
<b>CHARENTE(16)</b>	311	331	266	270	254	212	137	116	215	266	23,7%
<b>CHARENTE-MARITIME(17)</b>	714	710	562	468	503	455	273	256	390	487	24,9%
<b>DEUX-SEVRES(79)</b>	297	274	237	208	214	180	146	108	148	212	43,2%
<b>VIENNE(86)</b>	318	361	298	250	295	250	112	143	196	258	31,6%
<b>TOTAL REGION</b>	<b>5 512</b>	<b>5 509</b>	<b>4 805</b>	<b>4 461</b>	<b>4 486</b>	<b>4 325</b>	<b>2 620</b>	<b>2 312</b>	<b>3 603</b>	<b>4 928</b>	<b>36,8%</b>

### Nombre de procédures de sauvegarde ouvertes sur 10 ans

	2014	2015	2016	2017	2018	2019	2020	2021	2022	2023	2023 vs 2022
<b>Région</b>	271	267	197	175	165	122	99	89	133	211	58,6%
<b>France</b>	1 647	1 543	1 301	1 190	1 061	973	833	733	1 125	1 529	35,9%

# Région Occitanie

Statistiques détaillées des défaillances d'entreprises en régions

## Nombre d'ouvertures de RJ ou LJ directes sur 10 ans comparaison région vs France

(Les données provisoires 2023 et 2022 sont arrêtées au 5 janvier de l'année suivante. Les années précédentes sont en valeurs définitives.)

Année	2014	2015	2016	2017	2018	2019	2020	2021	2022	2023	2023 vs 2022
<b>Nombre de RJ/LJ France</b>	61 361	61 904	57 297	54 164	53 760	51 171	31 447	27 729	41 389	56 200	<b>35,8%</b>
<b>Nombre de RJ/LJ Région</b>	5 953	5 829	5 229	4 968	4 684	4 431	2 651	2 224	3 708	5 198	<b>40,2%</b>

## Nombre d'ouvertures de RJ ou LJ directes par tranche d'effectif sur 10 ans

Tranche de salariés	2014	2015	2016	2017	2018	2019	2020	2021	2022	2023	2023 vs 2022
<b>Moins de 10 salariés</b>	5 661	5 525	4 991	4 733	4 453	4 197	2 527	2 097	3 474	4 853	<b>39,7%</b>
<b>10 à 49 salariés</b>	277	280	223	220	219	210	106	121	213	324	<b>52,1%</b>
<b>50 salariés et plus</b>	15	24	15	15	12	24	18	6	21	21	<b>0,0%</b>
<b>Total région</b>	5 953	5 829	5 229	4 968	4 684	4 431	2 651	2 224	3 708	5 198	40,2%

## Nombre d'ouvertures de RJ ou LJ directes par activité sur 10 ans

Activités	2014	2015	2016	2017	2018	2019	2020	2021	2022	2023	2023 vs 2022
<b>Agriculture</b>	207	168	181	216	164	151	103	90	118	142	<b>20,3%</b>
Chasse, pêche, forêt	19	20	28	27	24	11	13	9	11	23	109,1%
Culture	135	103	108	126	96	93	60	57	74	88	18,9%
Elevage	53	45	45	64	44	47	30	24	33	31	-6,1%
<b>Construction</b>	1764	1670	1512	1271	1169	1116	638	637	915	1334	<b>45,8%</b>
Bâtiment	1423	1395	1219	1046	955	961	505	514	773	1107	43,2%
Immobilier	341	275	293	225	214	155	133	123	142	227	59,9%
<b>Commerce</b>	1398	1296	1163	1116	1120	1005	594	501	818	1130	<b>38,1%</b>
Commerce & réparation de véhicules	262	195	211	183	194	223	109	109	171	249	45,6%
Commerce de détail	876	831	761	727	715	595	375	286	515	717	39,2%
Commerce de gros	260	270	191	206	211	187	110	106	132	164	24,2%
<b>Industrie</b>	362	385	327	323	299	307	141	128	262	351	<b>34,0%</b>
Industrie agroalimentaire	138	137	135	146	136	134	72	45	119	169	42,0%
Industrie hors agroalimentaire	224	248	192	177	163	173	69	83	143	182	27,3%
<b>Information et communication</b>	79	88	76	93	93	94	54	59	90	119	<b>32,2%</b>
Services informatiques & édition de logiciels	40	45	47	58	69	71	39	43	65	85	30,8%
Autres activités information & communication	39	43	29	35	24	23	15	16	25	34	36,0%

Activités	2014	2015	2016	2017	2018	2019	2020	2021	2022	2023	2023 vs 2022
<b>Transport &amp; logistique</b>	<b>128</b>	<b>116</b>	<b>99</b>	<b>106</b>	<b>102</b>	<b>102</b>	<b>74</b>	<b>62</b>	<b>112</b>	<b>148</b>	<b>32,1%</b>
Transport routier de marchandises	98	79	65	79	60	64	40	41	82	107	30,5%
Autres activités de transport	30	37	34	27	42	38	34	21	30	41	36,7%
<b>Activités financières &amp; d'assurance</b>	<b>46</b>	<b>35</b>	<b>32</b>	<b>31</b>	<b>32</b>	<b>32</b>	<b>20</b>	<b>13</b>	<b>41</b>	<b>47</b>	<b>14,6%</b>
<b>Services aux entreprises</b>	<b>638</b>	<b>564</b>	<b>527</b>	<b>528</b>	<b>464</b>	<b>476</b>	<b>298</b>	<b>275</b>	<b>434</b>	<b>631</b>	<b>45,4%</b>
Activités scientifiques et techniques	279	286	254	232	221	221	142	132	205	286	39,5%
Services administratifs aux entreprises	359	278	273	296	243	255	156	143	229	345	50,7%
<b>Services aux particuliers</b>	<b>211</b>	<b>221</b>	<b>177</b>	<b>180</b>	<b>181</b>	<b>173</b>	<b>105</b>	<b>92</b>	<b>158</b>	<b>248</b>	<b>57,0%</b>
Activités de réparation	31	27	19	27	21	20	8	6	15	30	100,0%
<b>Coiffeurs, soins de beauté et corporels</b>	<b>132</b>	<b>146</b>	<b>132</b>	<b>122</b>	<b>124</b>	<b>123</b>	<b>78</b>	<b>65</b>	<b>111</b>	<b>178</b>	<b>60,4%</b>
Autres services à la personne	48	48	26	31	36	30	19	21	32	40	25,0%
<b>Hébergement, restauration, débits de boisson</b>	<b>824</b>	<b>918</b>	<b>830</b>	<b>789</b>	<b>742</b>	<b>677</b>	<b>416</b>	<b>235</b>	<b>545</b>	<b>772</b>	<b>41,7%</b>
Hébergement	86	86	63	53	41	44	26	20	22	39	77,3%
Restauration	637	705	646	597	570	531	317	187	434	634	46,1%
Débits de boissons	101	127	121	139	131	102	73	28	89	99	11,2%
<b>Autres activités</b>	<b>296</b>	<b>368</b>	<b>305</b>	<b>315</b>	<b>318</b>	<b>298</b>	<b>208</b>	<b>132</b>	<b>215</b>	<b>276</b>	<b>28,4%</b>
Santé humaine & action sociale	96	130	97	108	111	100	58	43	59	87	47,5%
Activités récréatives	81	112	87	101	80	101	70	50	82	90	9,8%
Enseignement	70	76	71	69	92	64	45	19	59	81	37,3%
Autres activités	49	50	50	37	35	33	35	20	15	18	20,0%
<b>TOTAL REGION</b>	<b>5 953</b>	<b>5 829</b>	<b>5 229</b>	<b>4 968</b>	<b>4 684</b>	<b>4 431</b>	<b>2 651</b>	<b>2 224</b>	<b>3 708</b>	<b>5 198</b>	<b>40,2%</b>

### Nombre d'ouvertures de RJ ou LJ directes par département sur 10 ans

Départements	2014	2015	2016	2017	2018	2019	2020	2021	2022	2023	2023 vs 2022
<b>AUDE(11)</b>	359	380	362	330	287	284	167	133	259	312	20,5%
<b>GARD(30)</b>	816	782	712	695	615	658	370	284	471	607	28,9%
<b>HERAULT(34)</b>	1 388	1 306	1 206	1 082	1 027	1 041	641	580	881	1 174	33,3%
<b>LOZERE(48)</b>	60	54	47	37	47	28	27	19	23	40	73,9%
<b>PYRENEES-ORIENTALES(66)</b>	636	664	527	562	580	472	273	232	384	551	43,5%
<b>ARIEGE(09)</b>	108	100	106	99	110	87	67	46	81	107	32,1%
<b>AVEYRON(12)</b>	166	162	175	129	112	127	74	58	92	161	75,0%
<b>HAUTE-GARONNE(31)</b>	1 293	1 273	1 127	1 077	950	916	552	465	823	1 267	53,9%
<b>GERS(32)</b>	150	182	136	136	134	110	79	72	97	130	34,0%
<b>LOT(46)</b>	150	160	143	115	118	96	46	44	95	127	33,7%
<b>HAUTES-PYRENEES(65)</b>	220	231	195	178	196	140	101	73	105	185	76,2%
<b>TARN(81)</b>	308	300	270	276	260	249	138	113	229	296	29,3%
<b>TARN-ET-GARONNE(82)</b>	299	235	223	252	248	223	116	105	168	241	43,5%
<b>TOTAL REGION</b>	<b>5 953</b>	<b>5 829</b>	<b>5 229</b>	<b>4 968</b>	<b>4 684</b>	<b>4 431</b>	<b>2 651</b>	<b>2 224</b>	<b>3 708</b>	<b>5 198</b>	<b>40,2%</b>

### Nombre de procédures de sauvegarde ouvertes sur 10 ans

	2014	2015	2016	2017	2018	2019	2020	2021	2022	2023	2023 vs 2022
<b>Région</b>	167	197	144	108	89	96	54	53	111	131	18,0%
<b>France</b>	1647	1543	1301	1190	1061	973	833	733	1125	1529	35,9%

# Région Pays de la Loire

Statistiques détaillées des défaillances d'entreprises en régions

## Nombre d'ouvertures de RJ ou LJ directes sur 10 ans comparaison région vs France

(Les données provisoires 2023 et 2022 sont arrêtées au 5 janvier de l'année suivante.  
Les années précédentes sont en valeurs définitives.)

Année	2014	2015	2016	2017	2018	2019	2020	2021	2022	2023	2023 vs 2022
<b>Nombre de RJ/LJ France</b>	61 361	61 904	57 297	54 164	53 760	51 171	31 447	27 729	41 389	56 200	<b>35,8%</b>
<b>Nombre de RJ/LJ Région</b>	2 897	3 013	2 603	2 409	2 367	2 167	1 260	1 133	1 714	2 335	<b>36,2%</b>

## Nombre d'ouvertures de RJ ou LJ directes par tranche d'effectif sur 10 ans

Tranche de salariés	2014	2015	2016	2017	2018	2019	2020	2021	2022	2023	2023 vs 2022
<b>Moins de 10 salariés</b>	2 721	2 797	2 456	2 290	2 229	2 043	1 181	1 066	1 602	2 169	<b>35,4%</b>
<b>10 à 49 salariés</b>	161	201	138	111	119	99	70	61	103	152	<b>47,6%</b>
<b>50 salariés et plus</b>	15	15	9	8	19	25	9	6	9	14	<b>55,6%</b>
<b>Total région</b>	2 897	3 013	2 603	2 409	2 367	2 167	1 260	1 133	1 714	2 335	36,2%

## Nombre d'ouvertures de RJ ou LJ directes par activité sur 10 ans

Activités	2014	2015	2016	2017	2018	2019	2020	2021	2022	2023	2023 vs 2022
<b>Agriculture</b>	90	108	135	162	127	139	95	87	83	72	<b>-13,3%</b>
Chasse, pêche, forêt	12	12	17	10	9	8	9	4	5	3	-40,0%
Culture	32	39	41	29	28	32	18	14	19	25	31,6%
Elevage	46	57	77	123	90	99	68	69	59	44	-25,4%
<b>Construction</b>	838	842	661	539	535	514	279	334	329	548	<b>66,6%</b>
Bâtiment	678	655	525	439	424	415	222	259	274	422	54,0%
Immobilier	160	187	136	100	111	99	57	75	55	126	129,1%
<b>Commerce</b>	629	659	582	539	482	450	239	218	408	501	<b>22,8%</b>
Commerce & réparation de véhicules	110	97	99	80	87	76	47	50	76	92	21,1%
Commerce de détail	415	396	371	348	310	280	144	124	262	337	28,6%
Commerce de gros	104	166	112	111	85	94	48	44	70	72	2,9%
<b>Industrie</b>	234	232	188	187	197	164	101	77	174	214	<b>23,0%</b>
Industrie agroalimentaire	70	74	69	65	80	51	41	25	65	88	35,4%
Industrie hors agroalimentaire	164	158	119	122	117	113	60	52	109	126	15,6%
<b>Information et communication</b>	62	47	52	49	49	50	29	31	53	69	<b>30,2%</b>
Services informatiques & édition de logiciels	46	29	36	34	30	35	25	25	43	52	20,9%
Autres activités information & communication	16	18	16	15	19	15	4	6	10	17	70,0%

Activités	2014	2015	2016	2017	2018	2019	2020	2021	2022	2023	2023 vs 2022
<b>Transport &amp; logistique</b>	<b>67</b>	<b>50</b>	<b>53</b>	<b>46</b>	<b>53</b>	<b>46</b>	<b>27</b>	<b>32</b>	<b>43</b>	<b>56</b>	<b>30,2%</b>
Transport routier de marchandises	49	32	33	30	29	32	17	19	22	43	95,5%
Autres activités de transport	18	18	20	16	24	14	10	13	21	13	-38,1%
<b>Activités financières &amp; d'assurance</b>	<b>16</b>	<b>14</b>	<b>17</b>	<b>17</b>	<b>12</b>	<b>14</b>	<b>13</b>	<b>14</b>	<b>17</b>	<b>20</b>	<b>17,6%</b>
<b>Services aux entreprises</b>	<b>354</b>	<b>352</b>	<b>305</b>	<b>303</b>	<b>324</b>	<b>287</b>	<b>185</b>	<b>150</b>	<b>222</b>	<b>306</b>	<b>37,8%</b>
Activités scientifiques et techniques	191	165	146	150	175	137	82	78	116	145	25,0%
Services administratifs aux entreprises	163	187	159	153	149	150	103	72	106	161	51,9%
<b>Services aux particuliers</b>	<b>111</b>	<b>121</b>	<b>120</b>	<b>117</b>	<b>99</b>	<b>86</b>	<b>48</b>	<b>33</b>	<b>64</b>	<b>97</b>	<b>51,6%</b>
Activités de réparation	17	22	23	24	13	16	3	4	8	15	87,5%
<b>Coiffeurs, soins de beauté et corporels</b>	<b>62</b>	<b>72</b>	<b>69</b>	<b>65</b>	<b>60</b>	<b>51</b>	<b>30</b>	<b>20</b>	<b>40</b>	<b>67</b>	<b>67,5%</b>
Autres services à la personne	32	27	28	28	26	19	15	9	16	15	-6,3%
<b>Hébergement, restauration, débits de boisson</b>	<b>358</b>	<b>454</b>	<b>358</b>	<b>303</b>	<b>341</b>	<b>280</b>	<b>164</b>	<b>84</b>	<b>221</b>	<b>335</b>	<b>51,6%</b>
Hébergement	21	17	19	23	16	14	6	8	9	18	100,0%
Restauration	271	334	264	224	251	196	120	59	170	239	40,6%
Débits de boissons	66	103	75	56	74	70	38	17	42	78	85,7%
<b>Autres activités</b>	<b>138</b>	<b>134</b>	<b>132</b>	<b>147</b>	<b>148</b>	<b>137</b>	<b>80</b>	<b>73</b>	<b>100</b>	<b>117</b>	<b>17,0%</b>
Santé humaine & action sociale	26	31	25	43	43	28	18	20	21	34	61,9%
Activités récréatives	52	35	60	50	50	54	29	37	37	41	10,8%
Enseignement	34	43	28	34	41	40	26	11	33	30	-9,1%
Autres activités	26	25	19	20	14	15	7	5	9	12	33,3%
<b>TOTAL REGION</b>	<b>2 897</b>	<b>3 013</b>	<b>2 603</b>	<b>2 409</b>	<b>2 367</b>	<b>2 167</b>	<b>1 260</b>	<b>1 133</b>	<b>1 714</b>	<b>2 335</b>	<b>36,2%</b>

### Nombre d'ouvertures de RJ ou LJ directes par département sur 10 ans

Départements	2014	2015	2016	2017	2018	2019	2020	2021	2022	2023	2023 vs 2022
<b>LOIRE-ATLANTIQUE(44)</b>	1 098	1 119	1 012	855	866	839	485	471	672	963	43,3%
<b>MAINE-ET-LOIRE(49)</b>	640	645	561	508	515	437	232	238	304	454	49,3%
<b>MAYENNE(53)</b>	227	185	186	211	171	154	88	88	145	174	20,0%
<b>SARTHE(72)</b>	403	472	355	388	384	302	229	141	252	313	24,2%
<b>VENDEE(85)</b>	529	592	489	447	431	435	226	195	341	431	26,4%
<b>TOTAL REGION</b>	<b>2 897</b>	<b>3 013</b>	<b>2 603</b>	<b>2 409</b>	<b>2 367</b>	<b>2 167</b>	<b>1 260</b>	<b>1 133</b>	<b>1 714</b>	<b>2 335</b>	<b>36,2%</b>

### Nombre de procédures de sauvegarde ouvertes sur 10 ans

	2014	2015	2016	2017	2018	2019	2020	2021	2022	2023	2023 vs 2022
<b>Région</b>	100	108	75	68	55	51	38	30	44	70	59,1%
<b>France</b>	1647	1543	1301	1190	1061	973	833	733	1125	1529	35,9%



# Région Provence-Alpes-Côte d'Azur

Statistiques détaillées des défaillances d'entreprises en régions

## Nombre d'ouvertures de RJ ou LJ directes sur 10 ans comparaison région vs France

(Les données provisoires 2023 et 2022 sont arrêtées au 5 janvier de l'année suivante.  
Les années précédentes sont en valeurs définitives.)

Année	2014	2015	2016	2017	2018	2019	2020	2021	2022	2023	2023 vs 2022
<b>Nombre de RJ/LJ France</b>	61 361	61 904	57 297	54 164	53 760	51 171	31 447	27 729	41 389	56 200	<b>35,8%</b>
<b>Nombre de RJ/LJ Région</b>	6 287	6 381	5 821	5 957	5 147	5 223	3 406	3 179	4 366	5 793	<b>32,7%</b>

## Nombre d'ouvertures de RJ ou LJ directes par tranche d'effectif sur 10 ans

Tranche de salariés	2014	2015	2016	2017	2018	2019	2020	2021	2022	2023	2023 vs 2022
<b>Moins de 10 salariés</b>	5 932	6 076	5 554	5 708	4 911	4 988	3 237	3 012	4 106	5 403	<b>31,6%</b>
<b>10 à 49 salariés</b>	324	289	247	239	222	212	155	155	249	359	<b>44,2%</b>
<b>50 salariés et plus</b>	31	16	20	10	14	23	14	12	11	31	<b>181,8%</b>
<b>Total région</b>	6 287	6 381	5 821	5 957	5 147	5 223	3 406	3 179	4 366	5 793	<b>32,7%</b>

## Nombre d'ouvertures de RJ ou LJ directes par activité sur 10 ans

Activités	2014	2015	2016	2017	2018	2019	2020	2021	2022	2023	2023 vs 2022
<b>Agriculture</b>	<b>98</b>	<b>98</b>	<b>77</b>	<b>91</b>	<b>55</b>	<b>68</b>	<b>64</b>	<b>70</b>	<b>93</b>	<b>103</b>	<b>10,8%</b>
Chasse, pêche, forêt	10	4	8	13	4	5	4	10	7	5	-28,6%
Culture	71	76	57	64	39	51	48	43	67	80	19,4%
Elevage	17	18	12	14	12	12	12	17	19	18	-5,3%
<b>Construction</b>	<b>1814</b>	<b>1848</b>	<b>1592</b>	<b>1612</b>	<b>1313</b>	<b>1381</b>	<b>897</b>	<b>886</b>	<b>1110</b>	<b>1486</b>	<b>33,9%</b>
Bâtiment	1540	1589	1339	1348	1092	1139	744	704	882	1280	45,1%
Immobilier	274	259	253	264	221	242	153	182	228	206	-9,6%
<b>Commerce</b>	<b>1421</b>	<b>1416</b>	<b>1294</b>	<b>1266</b>	<b>1158</b>	<b>1132</b>	<b>713</b>	<b>692</b>	<b>988</b>	<b>1210</b>	<b>22,5%</b>
Commerce & réparation de véhicules	207	192	228	214	219	184	121	165	191	231	20,9%
Commerce de détail	886	885	834	781	687	690	447	356	551	731	32,7%
Commerce de gros	328	339	232	271	252	258	145	171	246	248	0,8%
<b>Industrie</b>	<b>379</b>	<b>355</b>	<b>312</b>	<b>308</b>	<b>319</b>	<b>258</b>	<b>183</b>	<b>167</b>	<b>233</b>	<b>369</b>	<b>58,4%</b>
Industrie agroalimentaire	163	155	129	115	161	97	90	57	105	155	47,6%
Industrie hors agroalimentaire	216	200	183	193	158	161	93	110	128	214	67,2%
<b>Information et communication</b>	<b>118</b>	<b>90</b>	<b>104</b>	<b>106</b>	<b>87</b>	<b>90</b>	<b>69</b>	<b>82</b>	<b>107</b>	<b>155</b>	<b>44,9%</b>
Services informatiques & édition de logiciels	77	47	62	68	57	62	47	64	78	114	46,2%
Autres activités information & communication	41	43	42	38	30	28	22	18	29	41	41,4%

Activités	2014	2015	2016	2017	2018	2019	2020	2021	2022	2023	2023 vs 2022
<b>Transport &amp; logistique</b>	<b>178</b>	<b>165</b>	<b>132</b>	<b>139</b>	<b>155</b>	<b>198</b>	<b>107</b>	<b>112</b>	<b>157</b>	<b>219</b>	<b>39,5%</b>
Transport routier de marchandises	140	118	80	89	84	108	62	62	103	143	38,8%
Autres activités de transport	38	47	52	50	71	90	45	50	54	76	40,7%
<b>Activités financières &amp; d'assurance</b>	<b>47</b>	<b>32</b>	<b>30</b>	<b>46</b>	<b>29</b>	<b>37</b>	<b>21</b>	<b>20</b>	<b>43</b>	<b>51</b>	<b>18,6%</b>
<b>Services aux entreprises</b>	<b>763</b>	<b>802</b>	<b>703</b>	<b>687</b>	<b>617</b>	<b>659</b>	<b>474</b>	<b>437</b>	<b>606</b>	<b>768</b>	<b>26,7%</b>
Activités scientifiques et techniques	353	366	321	305	280	306	228	205	262	358	36,6%
Services administratifs aux entreprises	410	436	382	382	337	353	246	232	344	410	19,2%
<b>Services aux particuliers</b>	<b>267</b>	<b>283</b>	<b>237</b>	<b>265</b>	<b>205</b>	<b>207</b>	<b>114</b>	<b>132</b>	<b>196</b>	<b>260</b>	<b>32,7%</b>
Activités de réparation	25	35	21	29	25	16	12	9	17	28	64,7%
<b>Coiffeurs, soins de beauté et corporels</b>	<b>187</b>	<b>204</b>	<b>167</b>	<b>185</b>	<b>138</b>	<b>149</b>	<b>83</b>	<b>82</b>	<b>154</b>	<b>184</b>	<b>19,5%</b>
Autres services à la personne	55	44	49	51	42	42	19	41	25	48	92,0%
<b>Hébergement, restauration, débits de boisson</b>	<b>846</b>	<b>932</b>	<b>941</b>	<b>990</b>	<b>844</b>	<b>843</b>	<b>544</b>	<b>421</b>	<b>588</b>	<b>868</b>	<b>47,6%</b>
Hébergement	59	66	41	155	40	54	27	38	36	38	5,6%
Restauration	700	757	791	715	685	676	440	338	487	721	48,0%
Débits de boissons	87	109	109	120	119	113	77	45	65	109	67,7%
<b>Autres activités</b>	<b>356</b>	<b>360</b>	<b>399</b>	<b>447</b>	<b>365</b>	<b>350</b>	<b>220</b>	<b>160</b>	<b>245</b>	<b>304</b>	<b>24,1%</b>
Santé humaine & action sociale	134	120	144	152	128	88	72	37	67	94	40,3%
Activités récréatives	80	93	106	129	81	111	65	54	75	78	4,0%
Enseignement	77	81	83	98	99	90	52	46	70	99	41,4%
Autres activités	65	66	66	68	57	61	31	23	33	33	0,0%
<b>TOTAL REGION</b>	<b>6 287</b>	<b>6 381</b>	<b>5 821</b>	<b>5 957</b>	<b>5 147</b>	<b>5 223</b>	<b>3 406</b>	<b>3 179</b>	<b>4 366</b>	<b>5 793</b>	<b>32,7%</b>

### Nombre d'ouvertures de RJ ou LJ directes par département sur 10 ans

Départements	2014	2015	2016	2017	2018	2019	2020	2021	2022	2023	2023 vs 2022
<b>ALPES-DE-HAUTE-PROVENCE(4)</b>	140	168	153	134	123	113	54	43	101	119	176,7%
<b>HAUTES-ALPES(5)</b>	129	133	145	128	111	108	80	74	99	117	58,1%
<b>ALPES-MARITIMES(6)</b>	1 604	1 669	1 472	1 538	1 301	1 410	1 023	838	1 087	1 437	71,5%
<b>BOUCHES-DU-RHONE(13)</b>	2 414	2 284	2 273	2 393	1 869	2 007	1 270	1 291	1 678	2 330	80,5%
<b>VAR(83)</b>	1 296	1 473	1 225	1 190	1 140	1 082	611	562	844	1 069	90,2%
<b>VAUCLUSE(84)</b>	704	654	553	574	603	503	368	371	557	721	94,3%
<b>TOTAL REGION</b>	<b>6 287</b>	<b>6 381</b>	<b>5 821</b>	<b>5 957</b>	<b>5 147</b>	<b>5 223</b>	<b>3 406</b>	<b>3 179</b>	<b>4 366</b>	<b>5 793</b>	<b>82,2%</b>

### Nombre de procédures de sauvegarde ouvertes sur 10 ans

	2014	2015	2016	2017	2018	2019	2020	2021	2022	2023	2023 vs 2022
<b>Région</b>	196	189	170	187	171	144	102	80	127	154	21,3%
<b>France</b>	1 647	1 543	1 301	1 190	1 061	973	833	733	1 125	1 529	35,9%

# Région Outre-mer

Statistiques détaillées des défaillances d'entreprises en régions

## Nombre d'ouvertures de RJ ou LJ directes sur 10 ans comparaison région vs France

(Les données provisoires 2023 et 2022 sont arrêtées au 5 janvier de l'année suivante.  
Les années précédentes sont en valeurs définitives.)

Année	2014	2015	2016	2017	2018	2019	2020	2021	2022	2023	2023 vs 2022
<b>Nombre de RJ/LJ France</b>	61 361	61 904	57 297	54 164	53 760	51 171	31 447	27 729	41 389	56 200	<b>35,8%</b>
<b>Nombre de RJ/LJ Région</b>	1 380	1 304	1 804	1 492	1 987	1 580	948	1 084	1 246	1 760	<b>41,3%</b>

## Nombre d'ouvertures de RJ ou LJ directes par tranche d'effectif sur 10 ans

Tranche de salariés	2014	2015	2016	2017	2018	2019	2020	2021	2022	2023	2023 vs 2022
<b>Moins de 10 salariés</b>	1 231	1 183	1 648	1 274	1 796	1 428	847	1 005	1 124	1 561	<b>38,9%</b>
<b>10 à 49 salariés</b>	139	105	140	192	172	136	81	71	113	181	<b>60,2%</b>
<b>50 salariés et plus</b>	10	16	16	26	19	16	20	8	9	18	<b>100,0%</b>
<b>Total région</b>	1 380	1 304	1 804	1 492	1 987	1 580	948	1 084	1 246	1 760	41,3%

## Nombre d'ouvertures de RJ ou LJ directes par activité sur 10 ans

Activités	2014	2015	2016	2017	2018	2019	2020	2021	2022	2023	2023 vs 2022
<b>Agriculture</b>	<b>20</b>	<b>19</b>	<b>21</b>	<b>23</b>	<b>42</b>	<b>34</b>	<b>15</b>	<b>21</b>	<b>24</b>	<b>21</b>	<b>-12,5%</b>
Chasse, pêche, forêt	2	1	3		2	4	1	3	1	4	300,0%
Culture	12	15	14	13	31	26	11	10	19	9	-52,6%
Elevage	6	3	4	10	9	4	3	8	4	8	100,0%
<b>Construction</b>	<b>379</b>	<b>370</b>	<b>365</b>	<b>363</b>	<b>409</b>	<b>407</b>	<b>254</b>	<b>304</b>	<b>389</b>	<b>496</b>	<b>27,5%</b>
Bâtiment	326	329	319	311	355	337	221	278	310	452	45,8%
Immobilier	53	41	46	52	54	70	33	26	79	44	-44,3%
<b>Commerce</b>	<b>308</b>	<b>297</b>	<b>308</b>	<b>294</b>	<b>264</b>	<b>278</b>	<b>208</b>	<b>176</b>	<b>226</b>	<b>304</b>	<b>34,5%</b>
Commerce & réparation de véhicules	43	44	40	40	37	51	37	25	33	61	84,8%
Commerce de détail	205	192	178	194	162	169	134	114	142	190	33,8%
Commerce de gros	60	61	90	60	65	58	37	37	51	53	3,9%
<b>Industrie</b>	<b>134</b>	<b>129</b>	<b>249</b>	<b>146</b>	<b>264</b>	<b>167</b>	<b>93</b>	<b>85</b>	<b>117</b>	<b>176</b>	<b>50,4%</b>
Industrie agroalimentaire	32	41	47	39	59	52	28	25	45	68	51,1%
Industrie hors agroalimentaire	102	88	202	107	205	115	65	60	72	108	50,0%
<b>Information et communication</b>	<b>28</b>	<b>24</b>	<b>21</b>	<b>26</b>	<b>17</b>	<b>28</b>	<b>19</b>	<b>21</b>	<b>22</b>	<b>36</b>	<b>63,6%</b>
Services informatiques & édition de logiciels	11	7	12	6	9	17	9	9	12	22	83,3%
Autres activités information & communication	17	17	9	20	8	11	10	12	10	14	40,0%

Activités	2014	2015	2016	2017	2018	2019	2020	2021	2022	2023	2023 vs 2022
<b>Transport &amp; logistique</b>	<b>54</b>	<b>47</b>	<b>42</b>	<b>53</b>	<b>70</b>	<b>56</b>	<b>38</b>	<b>38</b>	<b>41</b>	<b>73</b>	<b>78,0%</b>
Transport routier de marchandises	24	27	24	31	41	35	16	23	25	44	76,0%
Autres activités de transport	30	20	18	22	29	21	22	15	16	29	81,3%
<b>Activités financières &amp; d'assurance</b>	<b>13</b>	<b>7</b>	<b>9</b>	<b>12</b>	<b>8</b>	<b>9</b>	<b>4</b>	<b>5</b>	<b>6</b>	<b>16</b>	<b>166,7%</b>
<b>Services aux entreprises</b>	<b>149</b>	<b>136</b>	<b>485</b>	<b>198</b>	<b>569</b>	<b>309</b>	<b>118</b>	<b>227</b>	<b>150</b>	<b>237</b>	<b>58,0%</b>
Activités scientifiques et techniques	62	57	79	84	59	67	49	44	57	86	50,9%
Services administratifs aux entreprises	87	79	406	114	510	242	69	183	93	151	62,4%
<b>Services aux particuliers</b>	<b>64</b>	<b>48</b>	<b>47</b>	<b>49</b>	<b>64</b>	<b>42</b>	<b>31</b>	<b>29</b>	<b>40</b>	<b>97</b>	<b>142,5%</b>
Activités de réparation	9	5	3	7	3	5	2	1	5	5	0,0%
<b>Coiffeurs, soins de beauté et corporels</b>	<b>45</b>	<b>34</b>	<b>35</b>	<b>36</b>	<b>46</b>	<b>32</b>	<b>23</b>	<b>23</b>	<b>34</b>	<b>71</b>	<b>108,8%</b>
Autres services à la personne	10	9	9	6	15	5	6	5	1	21	2000,0%
<b>Hébergement, restauration, débits de boisson</b>	<b>96</b>	<b>119</b>	<b>125</b>	<b>153</b>	<b>116</b>	<b>131</b>	<b>80</b>	<b>76</b>	<b>115</b>	<b>160</b>	<b>39,1%</b>
Hébergement	6	12	12	17	8	8	8	17	8	11	37,5%
Restauration	86	98	104	126	103	119	67	57	101	139	37,6%
Débits de boissons	4	9	9	10	5	4	5	2	6	10	66,7%
<b>Autres activités</b>	<b>135</b>	<b>108</b>	<b>132</b>	<b>175</b>	<b>164</b>	<b>119</b>	<b>88</b>	<b>102</b>	<b>116</b>	<b>144</b>	<b>24,1%</b>
Santé humaine & action sociale	41	25	44	59	55	63	35	47	45	58	28,9%
Activités récréatives	29	21	17	26	34	28	20	24	23	16	-30,4%
Enseignement	30	35	35	43	46	23	22	24	29	42	44,8%
Autres activités	35	27	36	47	29	5	11	7	19	28	47,4%
<b>TOTAL REGION</b>	<b>1 380</b>	<b>1 304</b>	<b>1 804</b>	<b>1 492</b>	<b>1 987</b>	<b>1 580</b>	<b>948</b>	<b>1 084</b>	<b>1 246</b>	<b>1 760</b>	<b>41,3%</b>

### Nombre d'ouvertures de RJ ou LJ directes par département sur 10 ans

Départements	2014	2015	2016	2017	2018	2019	2020	2021	2022	2023	2023 vs 2022
<b>Guadeloupe</b>	257	235	337	317	320	280	189	175	258	310	20,2%
<b>Martinique</b>	435	386	469	410	368	402	267	221	309	462	49,5%
<b>Guyane</b>	82	78	348	70	100	82	47	47	63	63	0,0%
<b>Réunion</b>	573	562	577	659	1160	801	421	615	561	870	55,1%
<b>Saint-Barthélemy, Saint-Martin, Saint-Pierre-et-Miquelon, Mayotte</b>	33	43	73	36	39	15	24	26	55	55	0,0%
<b>TOTAL REGION</b>	<b>1 380</b>	<b>1 304</b>	<b>1 804</b>	<b>1 492</b>	<b>1 987</b>	<b>1 580</b>	<b>948</b>	<b>1 084</b>	<b>1 246</b>	<b>1 760</b>	<b>41,3%</b>

### Nombre de procédures de sauvegarde ouvertes sur 10 ans

	2014	2015	2016	2017	2018	2019	2020	2021	2022	2023	2023 vs 2022
<b>Région</b>	30	28	25	48	42	44	43	59	56	90	60,7%
<b>France</b>	1647	1543	1301	1190	1061	973	833	733	1125	1529	35,9%

## ANNEXES

# Note méthodologique

### Définition de la défaillance

La défaillance d'entreprise correspond à l'ouverture d'une procédure de sauvegarde, redressement judiciaire ou liquidation judiciaire directe auprès d'un Tribunal Judiciaire (Ex Tribunal de Grande Instance ou Tribunal d'Instance). Cela ne recouvre donc ni les procédures amiables (mandat ad hoc ou conciliation) ni les suites d'ouverture (arrêt de plan ou conversion en liquidation). Chaque année, en moyenne, les 2/3 des Redressements Judiciaires ouverts sont convertis en Liquidations Judiciaires.

Le jugement prononçant le redressement judiciaire ouvre une période d'observation devant permettre à l'administrateur de dresser le bilan économique et d'élaborer un plan de redressement. La durée de la période d'observation est de 6 mois renouvelable 1 fois, avec une prolongation exceptionnelle de 6 mois à la demande du Ministère public (Procureur de la République), soit au total 18 mois. Ainsi, Altares observe qu'en moyenne 60% des conversions en liquidation judiciaire sont prononcées l'année de l'ouverture du redressement judiciaire et 40 % le sont en année N+1 voire N+2.

*A retenir : une défaillance = une ouverture.*

### Statistiques de défaillances

Les statistiques Altares de défaillances d'entreprises comptabilisent l'ensemble des entités légales **disposant d'un numéro siren** (entreprises individuelles, professions libérales, sociétés, associations) et ayant fait l'objet d'un jugement d'ouverture de procédure prononcé par un Tribunal de Commerce ou de Grande Instance. L'existence de ce numéro référentiel est indispensable pour savoir précisément de quelle entreprise il s'agit et pouvoir valider son parcours judiciaire. Sans ce numéro, les identifications seraient approximatives et il serait difficile de s'assurer qu'il s'agit bien d'une ouverture de liquidation plutôt qu'une conversion en liquidation au risque donc de comptabiliser deux fois un même jugement.

Altares collecte ainsi près de 4 000 annonces non sirénées par an. Un traitement spécifique manuel d'identification du siren est réalisé, permettant d'affecter un numéro de siren sur plus de la moitié des annonces. Les autres sont chargées dans la base de données Altares mais ne sont pas retenues dans les statistiques de défaillances.

*A retenir : une défaillance = un Siren.*

### Les sources des procédures collectées par Altares

Altares collecte l'ensemble des jugements auprès des greffes des Tribunaux de Commerce de métropole et d'outre-mer. Altares est également licencié officiel du B.O.D.A.C.C. (Bulletin Officiel d'Annonces Civiles et Commerciales) depuis 1987.

*A retenir : l'exhaustivité des ouvertures de procédure (et leurs suites) est enregistrée.*

### Données en date de jugement

La date de défaillance retenue par Altares est celle de l'ouverture de la procédure, c'est-à-dire la date du jugement et non pas la date à laquelle ce jugement a été publié dans un journal d'annonces légales ou au B.O.D.A.C.C. Les statistiques diffusées par Altares sont issues de sa propre base de données et comptabilisent les jugements dès leur enregistrement, le plus souvent quelques semaines avant leur publication au B.O.D.A.C.C.

*A retenir : la défaillance est comptabilisée en date de jugement et non date de publication.*

### Nomenclature d'activités

Les statistiques de défaillances par activité s'appuient sur la nomenclature des activités françaises NAF révisée au 1er janvier 2008. (Voir en annexe la distribution des secteurs d'activité et les codes NAF qui leur sont associés dans les études trimestrielles Altares de défaillances d'entreprises)

*A retenir : les activités sont définies par le code NAF.*

### Données sur l'emploi ou le chiffre d'affaires

Les statistiques relatives à l'emploi ou au chiffre d'affaires sont issues de données retraitées par Altares à partir des documents comptables publiés par les entreprises, de sources publiques telles que l'INSEE ou de sources privées.

*A retenir : des sources privées Altares peuvent pallier l'absence de documents comptables.*

# Secteurs d'activité analysés et codes NAF associés

Secteurs Activités	Codes NAF associés
<b>AGRICULTURE</b>	
	Chasse, pêche, forêt 017 à 03
	Culture 011 à 0113 ET 016 sauf 0163Z
	Elevage 014 à 015 et 0163Z
<b>CONSTRUCTION</b>	
	Bâtiment 412 à 43
	Immobilier 411 et 68
<b>COMMERCE</b>	
	Commerce & réparation de véhicules 45
	Commerce de détail 47
	Commerce de gros 46
<b>INDUSTRIE</b>	
	Industrie agroalimentaire 10 à 12
	Industrie hors agroalimentaire 05 à 09 et 13 à 39
<b>INFORMATION &amp; COMMUNICATION</b>	
	Services informatiques & édition de logiciels 5821 à 5829
	Autres activités information & communication (Edition, production, télécommunications, diffusion de programme, information) 5811 à 5819 ET 59 à 61 ET 62 à 6312 et 6391 ET 6399
<b>TRANSPORT &amp; LOGISTIQUE</b>	
	Transport routier de marchandises 4941 à 4950
	Autres activités de transport 4910 à 4939 et 50 à 53
<b>ACTIVITES FINANCIERES &amp; D'ASSURANCE</b>	
	Activités financières et d'assurance 64 à 66 hors 6420Z
<b>SERVICES AUX ENTREPRISES</b>	
	Activités scientifiques et techniques 69 à 75 et 9601A
	Services administratifs aux entreprises 77 à 82 et 6420Z
<b>SERVICES AUX PARTICULIERS</b>	
	Activités de réparation 95
	<b>Coiffeurs, soins de beauté et corporels</b> 9602 ET 9604
	Autres services à la personne 9601B ET 9603Z et 9609 à 98
<b>HEBERGEMENT, RESTAURATION, DEBITS DE BOISSONS</b>	
	Hébergement 55
	Restauration 56 sauf 5630
	Débites de boissons 5630
<b>AUTRES ACTIVITES</b>	
	Santé humaine & action sociale 86 à 88
	Activités récréatives 90 à 93
	Enseignement 85
	Autres activités 94 et 99

Cette étude vous a plu ?

Inscrivez-vous à notre newsletter  
pour recevoir nos prochaines études

Je m'inscris

# L'analyse trimestrielle

A propos d'Altares



---

## Altares

**52/58 avenue Jean Jaurès**  
92700 Colombes  
contact@altares.com  
Tél : 01 41 37 50 00

## Directeur des études

**Thierry Millon**  
thierry.millon@altares.com  
Tel : 04 72 65 15 51

---

## Relations presse

**Urielle Dutartre**  
urielle.dutartre@coriolink.com  
06 62 82 71 62

Altares est l'expert de la donnée d'entreprise, créateur de solutions de pilotage et d'indicateurs de la santé économique et extra-financière des entreprises et des organismes publics, au sein de leur écosystème.

Grâce à ses outils et ses informations, Altares aide les responsables des structures privées et publiques, de toute taille et de tout secteur d'activité, à prendre sereinement des décisions éclairées.

Partenaire exclusif en France, au Benelux et au Maghreb de Dun & Bradstreet, 1er réseau international d'informations sur les entreprises, Altares s'appuie sur une base de données mondiale de plus de 500 millions d'entités légales (dont 11 millions en France) pour aider les acteurs économiques à se développer durablement, en intégrant, entre autres, les enjeux essentiels de conformité et de RSE.

Altares propose depuis début 2005 deux types d'analyses liées aux échanges économiques :

- **les défaillances d'entreprises en France**, complétées par les sauvegardes depuis l'entrée en vigueur de la loi au 1er janvier 2006
- **les retards de paiement en Europe.**

**Pour chacun de ces thèmes, Altares publie une synthèse et une analyse des évolutions de tendance.**

# Smart insights to shape your future

## **Paris**

Campus Equilibre  
Immeuble Le Yard  
58 Avenue Jean Jaurès  
92700 Colombes  
France  
+33 (0)1 41 37 50 00

[www.altares.com](http://www.altares.com)

## **Bruxelles**

Pontbeekstraat 4  
1702 Dilbeek  
Belgique  
+32 (0)2 481 83 00

[www.altares.be](http://www.altares.be)

[www.altares.lu](http://www.altares.lu)

## **Rotterdam**

Otto Reuchlinweg 1094  
3072 MD Rotterdam  
Pays-Bas  
+31 (0)10 710 95 60

[www.altares.nl](http://www.altares.nl)