

BEAUTY FORUM

N°72 | 11-12/2024

FOCUS

Autour du monde marin

BUSINESS

La Gen Z : mode d'emploi

DOSSIER

**LES TENDANCES
DU REGARD**



5 CHOSES À SAVOIR SUR L'HYDRATATION CUTANÉE

La peau est un organe complexe que nous n'avons pas fini d'explorer. Après avoir détaillé dans les éditions précédentes ses principaux constituants, nous allons ici nous attarder sur un phénomène physiologique d'importance : l'hydratation cutanée. C'est cette dernière qui assure à la peau son aspect, sa souplesse et sa tonicité.

1 - CE PHÉNOMÈNE PHYSIOLOGIQUE, DE L'INTÉRIEUR DE LA PEAU...

L'eau est un élément essentiel de notre corps et de notre peau. Elle est présente dans les différentes couches, de l'hypoderme à l'épiderme, mais c'est dans le derme que l'on retrouve la quantité d'eau la plus importante et c'est également à ce niveau qu'elle joue un rôle primordial dans l'hydratation cutanée. En effet, le derme est constitué d'une

matrice extracellulaire comportant des fibres engluées dans une substance appelée substance fondamentale. Celle-ci est constituée d'eau à 70 % et de molécules. L'eau représente alors une réserve importante et confère à la peau toute sa souplesse. Les molécules présentes au niveau de la matrice sont de très grosses molécules appelées les glycosaminoglycanes,

que l'on appelle généralement les GAGs. Ces glycosaminoglycanes sont bien connus de tous. Ils sont capables de capter l'eau présente à l'intérieur de la peau et de la retenir : on les nomme aussi molécules hygroscopiques. On y retrouve notamment l'acide hyaluronique qui, par exemple, est capable de capter jusqu'à 1000 fois son poids moléculaire en eau.

2 - ... À LA BARRIÈRE CUTANÉE

À la surface de la peau, le film hydrolipidique joue lui aussi son rôle dans l'hydratation cutanée. Comme son nom l'indique, il est constitué d'eau - «hydro» - et de molécules lipidiques, principalement du sébum. L'équilibre entre les deux substances permet de créer une barrière à la surface de l'épiderme. Celle-ci protège notre peau contre les agressions extérieures et également contre la déshydratation. Plus le film hydrolipidique est équilibré et meilleure sera l'hydratation cutanée.

Un autre élément important au niveau de l'épiderme est le NMF pour «Natural Moisturizing Factor» ou Facteurs Naturels d'Hydratation. Ce sont des constituants présents au niveau de l'épiderme ayant également des propriétés hygroscopiques et permettant le maintien de l'eau dans l'épiderme. Ces NMF diminuent avec le temps, laissant alors les molécules d'eau s'échapper à la surface épidermique.

3 - QU'EST-CE QUE LA PERTE HYDRIQUE ?

La perte hydrique est la perte naturelle en eau de notre corps. Elle se traduit par différents phénomènes : les urines, la sueur, mais aussi par une perte transépidermique, mieux connue sous le terme de perte insensible en eau, la PIE. Ce phénomène physiologique naturel se traduit par une évaporation des molécules d'eau présentes dans la peau. Cette eau, bien que retenue

par les molécules hygroscopiques s'échappe pour s'évaporer naturellement à la surface de l'épiderme. Elle est plus ou moins importante selon l'état de la peau et notamment selon l'équilibre du film hydrolipidique et des NMF. En moyenne, une personne perd environ 300 à 400 ml d'eau par évaporation. Cette quantité peut s'avérer plus importante selon l'état de notre peau.



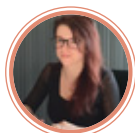
4 - COMMENT MESURER L'HYDRATATION CUTANÉE ?

La déshydratation n'est pas toujours visible à l'œil nu, mais elle est souvent reconnaissable au toucher de la peau. Pour quantifier l'hydratation cutanée, il peut s'avérer nécessaire d'utiliser des appareils de mesure tels que le Cornéomètre® ou encore le Tewamètre®. Le Cornéomètre® mesure l'hydratation des couches superficielles de l'épiderme, tandis que le Tewamètre® mesure la Perte Insensible en Eau et donne ainsi un renseignement sur l'intégrité de la barrière cutanée.

Ces mesures peuvent également être intégrées lors du diagnostic personnalisé des clients, c'est le cas notamment pour le I-Diag by IEVA qui intègre la mesure d'hydratation dans son diagnostic.

5- COMMENT RÉTABLIR UNE BONNE HYDRATATION CUTANÉE ?

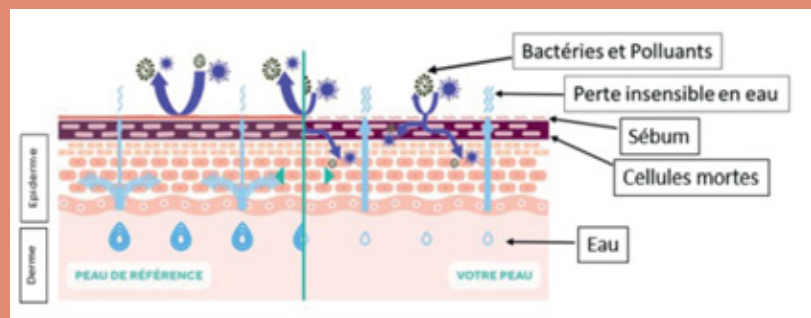
Le premier geste à adopter en priorité est de boire régulièrement. La perte quotidienne en eau pour un adulte en bonne santé est d'environ 1,5 à 2 litres en moyenne. Il est donc primordial de compenser au minimum cette perte en buvant régulièrement. Le second geste est de restaurer la barrière cutanée qui a pu être altérée par les diverses agressions environnementales. L'apport de lipides peut souvent s'avérer nécessaire pour reconstituer la barrière cutanée. Présents à la surface de la peau, ils forment un bouclier évitant ainsi aux molécules d'eau de s'évaporer. Renforcer également l'apport de NMF à la surface de la peau peut s'avérer bénéfique : les molécules pénètrent ainsi à la surface, captant les molécules d'eau et ralentissant leur évaporation. La Perte Insensible en Eau se trouve alors ralentie et la peau maintient sa souplesse et sa tonicité.



Anne Masson

FOCUS I-DIAG BY IEVA

Analyse d'un schéma de peau obtenu sur une cliente après son diagnostic personnalisé



Le schéma à gauche présente une peau de référence.

L'hydratation au niveau du derme est optimale, l'eau est redistribuée dans l'épiderme, la Perte Insensible en Eau est maîtrisée. La couche de sébum au niveau du film hydrolipidique joue un rôle de barrière. Les bactéries et les polluants ne pénètrent pas dans les couches superficielles de l'épiderme.

Le schéma à droite présente la peau d'une cliente présentant une faible hydratation cutanée.

L'hydratation au niveau du derme est faible. La peau manque de souplesse et de tonicité. L'eau remonte directement à la surface de l'épiderme et la Perte Insensible en Eau est importante, d'autant plus que le sébum au niveau du film hydrolipidique est faible. Les bactéries et polluants peuvent pénétrer au niveau des couches superficielles de la peau.



LES RÈGLES D'HYGIÈNE EN INSTITUT DE BEAUTÉ

La pandémie générée par le Covid-19 a bouleversé notre quotidien et nos interactions sociales, apportant avec elle une prise de conscience accrue de l'importance de l'hygiène. Sécurité et hygiène deviennent les mots clés dans tous les espaces de soin. La maîtrise de l'hygiène ne se limite donc pas au respect des règles d'hygiène corporelle. Elle passe aussi par la conception, l'aménagement et le nettoyage du local, l'encadrement et la formation du personnel avec une politique RSE, le respect des bonnes pratiques liées à l'utilisation du matériel et des produits qui mettent en valeur le parcours client.

Les espaces de travail

Bien veiller à ce que toutes les surfaces de travail soient nettoyées et désinfectées de manière rigoureuse et régulière : sols, plans de travail, guéridons, comptoirs, tables de soin, fauteuils de

soin et tout autre mobilier en contact avec le public. N'oublions pas les interrupteurs et les poignées de portes, qui sont des vecteurs de choix des microbes et virus manuportés.

Le rôle du manager est essentiel pour organiser cette tâche. Il doit établir des plannings de nettoyage et de désinfection journaliers, hebdomadaires, mensuels et annuels sous forme de fiches synthétiques, avec des horaires clairement définis, une rotation des personnels en charge et une répartition équitable des tâches, ce qui contribue à instaurer un climat de confiance pour la clientèle et un bon esprit d'équipe.

Conseil : utilisez des produits simples et efficaces. Les fournisseurs habituels de la profession vendent des produits virucides adaptés à l'usage professionnel, conformes à la norme NF EN 14476. Mais le must reste l'eau de javel qui est un produit peu onéreux. Dotée de propriétés désinfectantes redoutables, elle est à la fois fongicide, sporicide, virucide et bactéricide.

La ventilation des locaux

Une bonne ventilation est un facteur clé pour assainir l'air ambiant. Nous utilisons des produits ayant parfois des odeurs puissantes : huiles essentielles, produits pour l'embellissement des ongles en particulier. Ne l'oublions pas, la cliente est de passage, le personnel, lui, est face au client toute la journée et respire ces odeurs en permanence.

Conseil : si vous avez un système de ventilation VMC, vous devez avoir un contrat de maintenance de l'installation. Si vous n'êtes pas équipée de ce système, il existe des gestes simples pour favoriser la circulation et le renouvellement de l'air : ouverture des fenêtres (s'il y en a), après un soin, ouverture des portes des cabines en fin de soin, mise en place d'un système de rendez-vous prévoyant 10 minutes entre deux clients afin de nettoyer et remettre la cabine en état pour accueillir le client suivant. Les appareils de purification d'air principalement utilisés en milieu médical sont équipés d'une succession de filtres et de dispositifs pour augmenter l'efficacité de la purification. Ces dispositifs sont peu onéreux et adaptables en fonction des surfaces dédiées.

Les outils, les instruments et les consommables

Revenons à l'école ! C'était le temps où vous prépariez avec attention votre poste de travail, avec pots, instruments et coupelles parfaitement aseptisés. Ce n'est pas un hasard si les professeurs s'évertuent à vous apprendre des gestes qu'il ne faudrait jamais oublier et pourtant... À peine arrivés en entreprise, nous faisons fi de tous ces acquis qui ont trop souvent été ressentis comme des contraintes pendant les années d'école : désinfection et décontamination des outils sont pourtant incontournables.

- Les ciseaux, pinces et autres instruments de soin, doivent être déposés dans un bac de décontamination entre chaque client. Pour les désinfecter, privilégiez l'alcool à 70° !



Carol-Anne Belt

- Utilisez une spatule de prélèvement préalablement désinfectée pour prendre le produit cosmétique dans le pot ou dans la coupelle.
- Désinfectées entre chaque client, les coupelles sont idéales pour doser exactement la quantité de produit dont vous avez besoin pour démaquiller, rincer, tonifier, gommer et masser. Ainsi pas de gaspillage inutile, pas de résidus que l'on envoie dans les canalisations. Les coupelles permettent en sus de présenter au client un protocole de soin personnalisé. La cliente est bluffée et rassurée.

Depuis la pandémie, le jetable est privilégié. Limes, spatules, râpes à pied rechargeables : tout est fait pour réduire les risques de contamination croisée et rassurer les clients. Le linge jetable fait une entrée timide en institut et en spa, pour celui en éponge, il faut s'assurer d'un lavage à 60°C avec un ajout d'une petite dose d'eau de javel.

Les dispositifs médicaux

Dans le cadre du règlement DM, le fabricant ou le distributeur vous remet un carnet d'entretien qui spécifie comment nettoyer et aseptiser toutes les parties du dispositif en contact avec la peau du client. Vous devez donc établir un calendrier d'entretien préventif. Cela permet de prolonger la durée de vie des appareils tout en assurant une utilisation sécurisée.

La formation du personnel

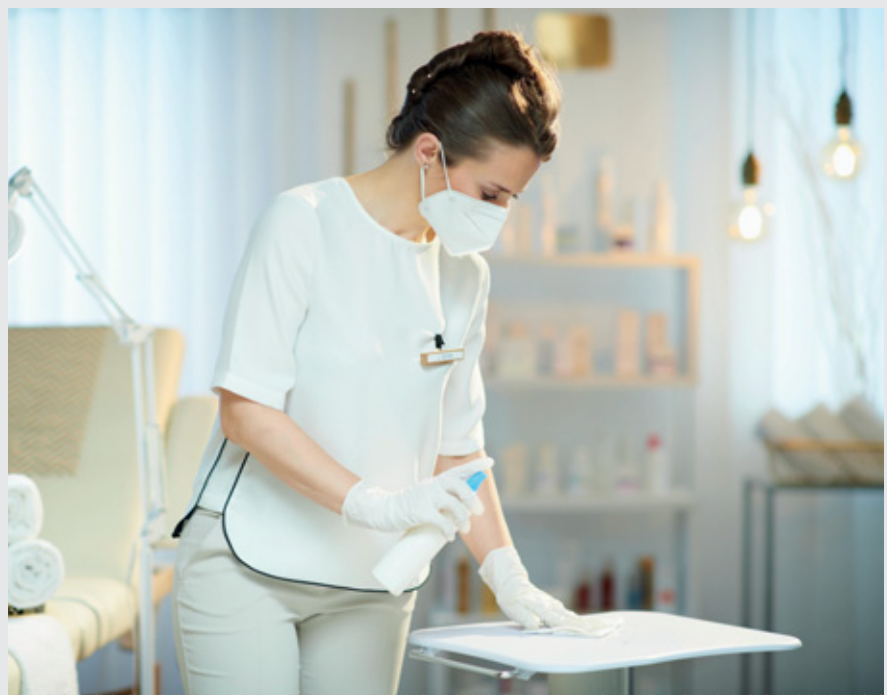
L'hygiène est un paramètre essentiel de qualité, un état d'esprit, un effort constant, une contribution active à la qualité du service. Le manager doit donc organiser des sessions de formation régulières pour familiariser le personnel avec les nouveaux protocoles et les bonnes pratiques en matière d'hygiène. Une sensibilisation continue permet de maintenir un niveau élevé de vigilance au sein de l'équipe. N'oubliez pas les salariés entrants et les apprentis !

L'hygiène du personnel

Une tenue professionnelle propre et repassée s'impose avec un changement autant de fois que nécessaire dans la semaine et des chaussures de type ballerines. La praticienne est ainsi crédibilisée : cheveux propres et attachés, ongles courts et manucurés, pas de faux ongles ni de vernis semi-permanent, sauf dans les bars à ongles ! Pas de bijoux porteurs de germes, y compris l'alliance. Pas de cigarette à la pause : il n'y a rien de plus désagréable que de sentir les mains d'une esthéticienne fumeuse pendant le massage !

Conseil : le protocole de lavage des mains que vous avez appris à l'école est le bon. À reproduire sans modération devant la cliente. Pour toute les prestations, retour au masque trop vite oublié après la pandémie ! Pour les épilations des aisselles, du maillot et de la lèvre supérieure et les soins des pieds, le port de gants en nitrile s'impose.

Hygiène, sécurité, formation du personnel sont les trois axes d'investissement pour bâtir un environnement de confiance et de sérénité, indispensable à la pérennité de l'entreprise. ■



La norme AFNOR SPEC

La CNEP/UPB a mis en place la norme AFNOR SPEC avec pour objectif de faire connaître la filière, valoriser son image et la professionnaliser, donner confiance au consommateur, favoriser la rentabilité et accroître les bénéfices. Elle est un outil de différenciation par la mise en avant de la qualité des soins, des pratiques et des produits et fait évoluer le cadre réglementaire nécessaire à la montée en gamme de nos métiers.

Toutes les enquêtes sont formelles : les clients choisissent leur institut de beauté ou leur spa prioritairement sur des critères de propreté et d'hygiène, ensuite sur la qualité des services, et enfin, sur le confort et la qualité des équipements.